



5

SAIGONBOOK
biên dịch

RÙA

★ *Hãy làm bạn với RÙA nhé!*



NHÀ XUẤT BẢN TP. HỒ CHÍ MINH

101

cách nuôi những con vật đáng yêu

RÙA



Tại sao khi để trứng rùa lại rơi lệ?

Rùa có thể ngấm mình lâu trong nước không?

Rùa có răng không?

Làm thế nào kết bạn với rùa?

Với hình ảnh sinh động và từ ngữ bình dị quyển sách này sẽ giúp bạn từng bước tìm hiểu về loài rùa.



NHÀ XUẤT BẢN TỔNG HỢP TP. HỒ CHÍ MINH

101 CÁCH NUÔI NHỮNG CON VẬT ĐÁNG YÊU RỪA

SAIGONBOOK *Biên dịch*

Chịu trách nhiệm xuất bản: **TRẦN ĐÌNH VIỆT**
Biên tập: **ĐỖ LOAN**
Sửa bản in: **QUỲNH TRANG**
Vẽ bìa: **SAIGONBOOK**

NHÀ XUẤT BẢN TỔNG HỢP TP. HỒ CHÍ MINH
62 Nguyễn Thị Minh Khai - Q1 - TP. Hồ Chí Minh

Thực hiện liên doanh: **CTY TNHH PHS SÀI GÒN**

In lần thứ 1, Số lượng: 1000 cuốn, Khổ: 13 x 19 cm.

Tại: Xí nghiệp in Người Lao động. GP số 399-225/XB-QLXB do
Cục Xuất bản cấp ngày 11 tháng 4 năm 2003. In xong và nộp
lưu chiểu tháng 9 - 2003.

LỜI NÓI ĐẦU

Ngày nay đời sống kinh tế của người dân phần nhiều đã được cải thiện, do đó những nhu cầu giải trí bằng các thú vui tao nhã cũng phát triển theo. Nhiều thú vui như chơi bonsai, viết thư pháp, thưởng thức trà đạo... và nhất là nuôi những con vật kiểng đáng yêu được nhiều người ưa chuộng.

Thật ra, từ lâu nhiều gia đình người Việt Nam vẫn thường nuôi một con chó, một con mèo hay đôi chim vành khuyên... Nhưng điều khác biệt là ngày nay người ta đã xem thú nuôi kiểng thật sự là người bạn của gia đình, chứ không chỉ đơn thuần là một "công cụ" giữ nhà hay bắt chuột... hữu hiệu nữa. Chính vì vậy nhiều người đã bắt đầu chú trọng việc nuôi thú kiểng một cách khoa học. Một số người khác cũng đã đi theo hướng nuôi thú kiểng một cách chuyên nghiệp. Để nuôi thú một cách khoa học và chuyên nghiệp, ngoài việc dành thời gian chăm sóc cho con vật cưng của mình, chúng ta còn phải tìm hiểu thêm những điều có liên quan đến chúng, làm sao cho chúng có được một cuộc sống thật sự thoải mái bên chúng ta.

Bộ sách "**101 cách nuôi những con vật đáng yêu**" gồm 5 tập, giúp các bạn tìm hiểu tất cả những vấn đề liên quan đến việc chăm sóc năm loại thú kiểng đáng yêu mà các bạn thường chọn nuôi: *chú chó khôn ngoan tinh nghịch, chú mèo hay làm nũng, thỏ trắng ngoan ngoãn, những chú chim hay hát và cả chú rùa chậm chạp hiền lành nữa.*

Hãy làm tất cả những gì có thể để những con vật đáng yêu ấy thật sự là người bạn dễ thương của bạn nhé !

Thư góp ý xin gửi về:

TRUNG TÂM BIÊN SOẠN DỊCH THUẬT SÁCH SÀI GÒN

16/102 Nguyễn Thiện Thuật - Phường 2 - Quận 3 - Tp.HCM

Saigonbook

MỤC LỤC

NHỮNG ĐIỀU KỲ DIỆU VỀ RÙA

1. Có bao nhiêu loại rùa? 15
2. Rùa sống ở đâu? 16
3. Ở Nhật có những loại rùa nào? 16
4. Rùa ở dưới nước và rùa ở trên cạn có gì khác biệt? 17
5. Rùa sống trong thiên nhiên ăn gì? 17
6. Buổi tối rùa có ngủ không? 18
7. Tại sao rùa rụt đầu và chân vào mai rùa? 18
8. Rùa rụt cổ vào mai bằng cách nào? 19
9. Rùa có ngủ đông không? 19
10. Khi nào rùa tỉnh giấc sau cơn ngủ đông? 20
11. Tất cả các loại rùa đều có thể rụt thân vào mai hay không? 21
12. Mai rùa cứng chắc vậy có thể ném xuống đất hay không? 21
13. Có phải rùa bơi rất giỏi? 22
14. Rùa có thể thở trong nước không? 22
15. Rùa có tự làm ổ không? 23
16. Rùa đẻ trứng như thế nào? 23
17. Rùa đẻ trứng ở đâu? 23
18. Tại sao lúc đẻ trứng ba ba rơi nước mắt? 24
19. Khi đã trưởng thành ba ba có quay về bờ biển nơi nó
được sinh ra hay không? 25
20. Rùa được nở từ trứng ra như thế nào? 25
21. Rùa con chui từ cát ra như thế nào? 25
22. Rùa con sống ở nước có thể rời khỏi nước được không? 26
23. Rùa không cùng loài có thể giao phối sinh con được không? . 27
24. "Rùa đồng tiền" là rùa gì? 28
25. Rùa xanh có thể to hay không? 28
26. Giáp ngư có thuộc chủng loại rùa hay không? 29
27. Có thể nuôi giáp ngư hay không? 29
28. Giáp ngư có cắn người không? 30
29. Rùa có đánh nhau không? 30
30. Khi bị lật ngửa rùa có trở mình được hay không? 31
31. Rùa đã sống trên trái đất được bao nhiêu năm? 32
32. Tổ tiên của rùa là loài nào? 32
33. Họ hàng nhà rùa có những loài nào? 32

34.	Rùa có thể to được bao nhiêu?	33
35.	Loài rùa nào to nhất?	34
36.	Ăn rùa có được không?	34
37.	Có thật rùa sống được 10 ngàn năm hay không?	35
38.	Rùa có biết câu cá không?	36

CÁCH NUÔI RÙA SỐNG Ở AO HỒ VÀ NƠI BÙN LẦY

39.	Khi nào mới có thể đùa với rùa?	37
40.	Nhận biết sức khỏe của rùa bằng cách nào?	37
41.	Nuôi rùa cần vật dụng gì?	38
42.	Khi nuôi rùa cần chuẩn bị những gì?	39
43.	Nuôi rùa trong hồ có phải để đất hay không?	40
44.	Nên đặt hồ rùa ở đâu?	41
45.	Cho rùa ăn gì?	41
46.	Làm cách nào cho rùa ăn?	42
47.	Mỗi ngày cho rùa ăn bao nhiêu thức ăn?	42
48.	Nuôi rùa ở sân vườn được không?	43
49.	Hàng ngày nên chăm sóc rùa thế nào?	43
50.	Cần đổ bao nhiêu nước vào lồng rùa?	44
51.	Một hồ có thể nuôi được bao nhiêu con rùa?	44
52.	Tại sao hồ rùa có mùi tanh?	45
53.	Cách cầm rùa?	45
54.	Cho rùa tắm nắng như thế nào?	46
55.	Làm cách nào cho rùa đẻ trứng?	47
56.	Mỗi lần rùa đẻ được mấy trứng?	47
57.	Phải làm gì với trứng rùa vừa đẻ?	47
58.	Có nên cho rùa ngủ đông hay không?	48
59.	Làm cách nào cho rùa ngủ đông?	48
60.	Cần phải làm gì khi rùa không chui xuống đất ngủ đông? ...	49
61.	Trong lúc ngủ đông rùa tỉnh dậy cần phải làm thế nào?	49

CÁCH NUÔI RÙA ĐẤT

62.	Rùa đất có thể to được bao nhiêu?	50
63.	Mua rùa ở đâu?	50
64.	Làm cách nào nhận biết sức khỏe của rùa đất?	51
65.	Có thể cho rùa đất và rùa Xù ở chung một hồ hay không? ...	51
66.	Nuôi rùa đất cần chuẩn bị những gì?	52




67.	Có thể nuôi rùa đất ở ngoài sân vườn hay không?	52
68.	Rùa đất không cùng loài có thể nuôi chung hồ không?	53
69.	Khi mới mang rùa đất về nuôi cần chú ý những gì?	53
70.	Cho rùa đất ăn gì?	53
71.	Không nên cho rùa đất ăn gì?	54
72.	Mỗi lần cho rùa đất ăn bao nhiêu thức ăn?	55
73.	Rùa đất có cần nước không?	56
74.	Tại sao rùa đất không uống nước?	56
75.	Hồ nuôi rùa đất cần ở nhiệt độ bao nhiêu?	56
76.	Dùng loại đèn gì chiếu sáng?	56
77.	Rùa sống ở nhiệt đới và ôn đới có ngủ đông không?	57
78.	Cần chú ý những gì khi cho rùa đất ngủ đông?	58
79.	Tại sao mai của rùa đất lồi lõm?	59

SỨC KHỎE CỦA RÙA

80.	Rùa có răng không?	60
81.	Rùa có máu không?	60
82.	Rùa có tai không?	61
83.	Rùa có thay da không?	62
84.	Tại sao da rùa cứng?	62
85.	Rùa có thể chui ra khỏi mai rùa hay không?	62
86.	Mai rùa làm sao to lên được?	63
87.	Mai rùa có thể hoạt động không?	64
88.	Bao lâu rùa con mới trưởng thành?	64
89.	Làm cách nào nhận biết tuổi của rùa?	65
90.	Làm cách nào nhận biết rùa đực và rùa cái?	65
91.	Yếu tố nào quyết định giống đực giống cái ở rùa?	66
92.	Tại sao rùa cần phải tắm nắng?	66
93.	Rùa ẩn mình dưới nước thời gian bao lâu?	67
94.	Chạm với rùa có bị bệnh không?	67
95.	Tại sao có lúc mai rùa mềm?	68
96.	Tại sao miệng và mũi rùa sủi bọt?	69
97.	Tại sao mắt rùa sưng?	69
98.	Phải làm gì khi rùa không chịu ăn?	69
99.	Làm cách nào cho rùa uống Vitamin D?	69
100.	Làm thế nào dụ rùa lộ đầu ra?	72
101.	Nuôi rùa có ích lợi gì?	72

CÁC LOẠI RÙA

Con vật có chiếc mai chứa những điều kỳ diệu, đó chính là loài rùa. Trên thế giới có rất nhiều loại rùa khác nhau. Quyển sách này sẽ giới thiệu đến các bạn những loại rùa sống ở nhiều nơi.

Cho dù ở  ao hồ,  sông ngòi,  vùng biển hay ở lục địa đều có rùa sinh sống.



RÙA THẠCH NHẬT BẢN

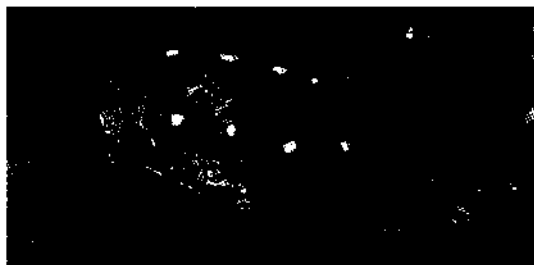


Trên thế giới chỉ có Nhật Bản có loại rùa này. Gần đây số lượng rùa Thạch giảm dần. Lúc rùa thạch còn nhỏ phía sau mai rùa có răng cửa nhưng khi lớn lên răng cửa đó không còn hiện rõ như lúc nhỏ.



RÙA THẠCH BẢO CHÂU

Loại rùa này sinh sống ở vùng đông bắc nước Mỹ và vùng đông nam nước Canada, mưu sinh bằng cách ăn sâu bọ và giun đất, trên chiếc mai đen của rùa có điểm vàng. Rất nhiều người ở Mỹ thích nuôi loại rùa này.





RÙA TAI ĐỎ MISSISSIPPI

Giống gốc rùa này ở phía đông nam nước Mỹ, Nhật mua giống rùa này về thả vào môi trường tự nhiên sinh sống. Loại rùa này nổi tiếng bởi có đôi tai đỏ.

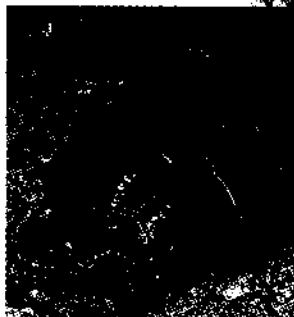


◀ Lúc nhỏ loại rùa này có mai màu xanh dần dần chuyển sang màu đen.



RÙA XÚ

▶ Trên mai của rùa xú có ba đường. Trên hình là rùa có viền trắng ở mai rất hiếm thấy. Loại rùa này có gót chân phát ra mùi hôi nên được đặt tên là "rùa xú".

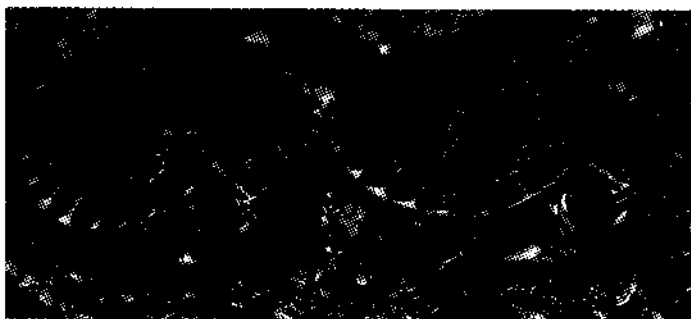


◀ Rùa xú có một đặc trưng là phần đầu và cổ có màu xanh.



RÙA HOA VÀNG

Giống rùa này gốc gác ở phía đông nước Mỹ. Loại rùa này cũng có người nuôi. Với chiếc mai có hoa văn màu vàng nên được đặt tên là rùa hoa vàng.



RÙA BỤNG ĐỎ ALABAMA



Nguồn gốc giống rùa này ở tiểu bang Alabama nước Mỹ, bởi có phần bụng màu đỏ nên được đặt tên là rùa bụng đỏ. Lúc nhỏ loại rùa này có phần bụng rất đỏ, dần dần phần đỏ ở bụng sẽ nhạt đi.

► Trên mai màu đỏ có điểm vân đen.





RÙA BỐN MẮT

Giống gốc rùa này ở phía Nam Trung Quốc, sinh sống ở nước trong xanh. Ngoài hai đôi mắt ra còn có hai điểm phía trên mắt trông giống đôi mắt nên được đặt tên rùa bốn mắt.

Mai loại này có màu sắc phân biệt giống đực và giống cái, rùa đực có mai màu đen, rùa cái có mai màu vàng. Trong hình là rùa cái.



RÙA NƯỚC LỢ

Giống rùa này xuất thân ở vùng nước lợ phía đông nam nước Mỹ, mưu sinh bằng thức ăn như tôm, cá, cua, ốc. Loại rùa này giống đực và giống cái có thân

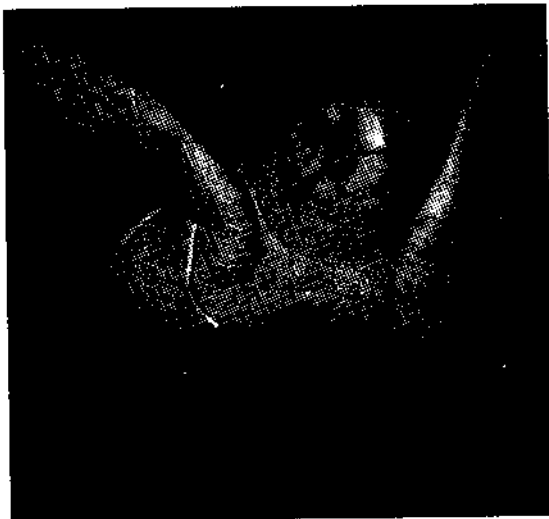
hình to nhỏ rõ rệt, thân của rùa đực dài khoảng 15cm, thân của rùa cái dài khoảng 24cm.





BA BA ĐỎ

Loại ba ba này sinh sống tại vùng biển ôn đới. Các đại dương trên địa cầu đều có loại ba ba này. Ba ba đỏ chỉ sinh sống ở biển, trứng rùa lại được sinh tại bãi biển. Đợt trứng của loại ba ba này là đầu to và cổ cũng rất to.



BA BA XANH

Thân hình của ba ba Xanh cũng gần giống ba ba đỏ, nhưng đầu của ba ba Xanh to hơn ba ba đỏ, có miệng dạng răng cửa dùng để ăn rong biển, thức ăn để mưu sinh là các loại tảo biển.

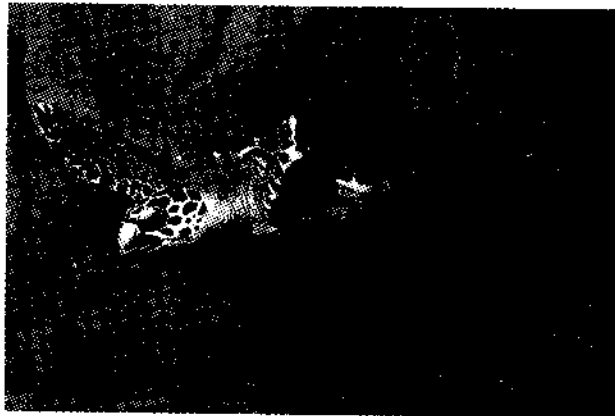


◀ Với bàn chân đẹp và chiếc mai trơn phẳng rất có lợi cho việc bơi lội của ba ba.



ĐÔI MỎI

Sống ở vùng biển quanh các quần đảo ở Nhật. Xung quanh cạnh của mai đôi mồi có nhiều răng cưa.



RÙA ĐẤT CỤA GÀ

Nguồn gốc loại rùa này ở vùng sa mạc Sahara châu Mỹ, lúc nhỏ thân hình rất bé nhỏ, khi lớn lên có chiều dài hơn 70 cm. Vì phần chót bụng mai nơi gắn đuôi rùa có mọc vây giống như cựa gà, nên loại rùa này được đặt lên rùa đất cựa gà.



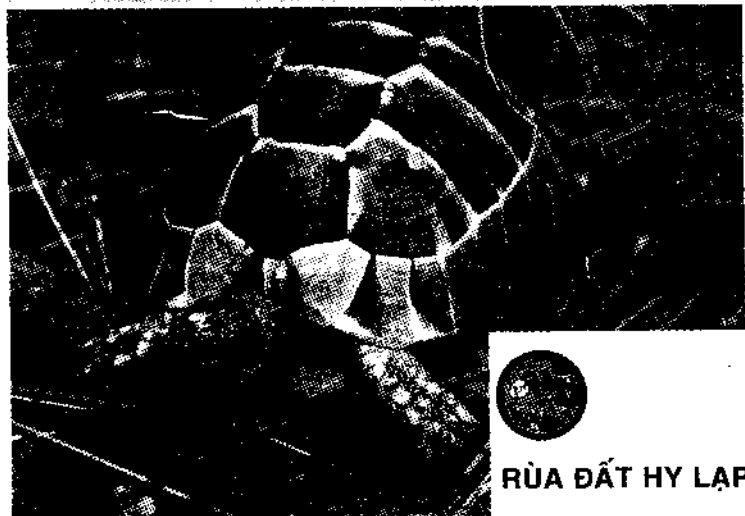
▼ Khi rùa trưởng thành phần vây phía chân sau của rùa thay đổi có vây to vây nhỏ, trông rất đẹp.





RÙA SAO

Nguồn gốc giống rùa này ở Ấn Độ, Pa-ki-xtan, sa mạc Xri-lan-ka những vùng đất khô cằn. Loại rùa này có mai màu đen và các đường tia màu vàng trông giống ngôi sao nên được đặt tên là rùa sao, mai rùa nhô cao nhằm ngăn chặn nhiệt năng của mặt trời.

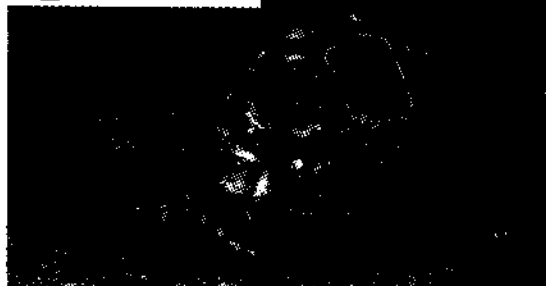


RÙA ĐẤT HY LẠP

Loại rùa này sinh sống tại vùng ven biển Địa Trung hải trải dài đến vùng đất khô cằn phía bắc nước Á-p-ga-ni-xtan. Loại rùa này ăn rau cỏ, lá và hoa. Rùa sinh sống ở phía bắc sẽ ngủ đông, sinh sống ở phía nam sẽ ngủ hạ để tránh cái nóng của khí trời. Loại rùa này dù có to đến mấy cũng chỉ có chiều dài khoảng 15 -20cm.



RÙA DA BEO

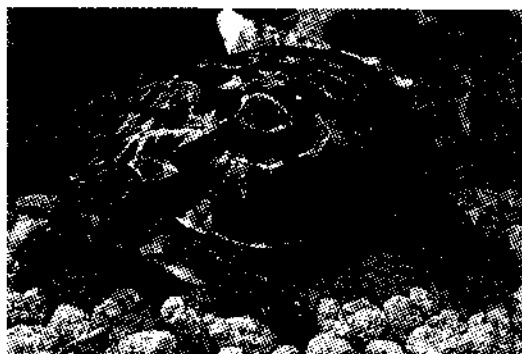


Loại rùa này sinh sống ở phía nam và phía đông châu Phi. Trong hình là chú rùa da beo con, bốn bên mai rùa có hoa văn rất rõ nét, khi rùa trưởng thành phần mai màu đen đổi thành mai có vân như da beo, vì thế mà rùa được đặt tên là rùa da beo.



RÙA BRUXELLES

Sinh sống từ miền trung đến miền nam châu Phi và vùng đảo Ma-đa-ga-xca. Một phần mai trên lưng rùa có thể đóng mở, khi cong lại có thể phong kín mai rùa để nội tạng không bị hơ nóng.



RÙA ĐẤT BÁNH MÌ



Sinh sống ở phía đông châu Phi. Đặc trưng của loài rùa này là có mai đẹp như bánh mì. Khi bị kẻ thù tấn công, với thân hình đẹp rùa đất bánh mì rất dễ dàng chui vào khe hang động, sau đó rùa hít hơi để trương người to ra, như vậy rùa rất khó bị lôi ra khỏi khe hang.



NHỮNG ĐIỀU KỲ DIỆU Ở RÙA

Rùa có chiếc mai to lớn để che chở toàn thân, qu là một loài động vật kỳ diệu. Không những rùa có thân hình và thói quen sinh hoạt kỳ diệu mà rùa còn có nhiều những điều kỳ diệu khác. Ở chương này sẽ có 3 câu hỏi và giải thích những điều kỳ diệu ở rùa.

Câu chuyện về rùa xin bắt đầu!

1. CÓ BAO NHIÊU LOẠI RÙA?

Trên thế giới có khoảng 240 loại rùa, được chia thành 3 nhóm đó là loài ba ba sống ở biển; loài rùa vựa sống trên cạn vừa sống ở sông ao hồ gọi là rùa bưng biển; loài rùa sống trên cạn gọi là rùa đất.

PHÂN LOẠI RÙA

Rùa được chia làm ba nhóm chính là vì chúng có nơi sinh sống khác nhau.



Rùa bưng biển chủ yếu sống trong sông ngòi kênh rạch.



Loài ba ba sống ở biển.



Loài rùa đất sống trên đất liền như vùng sa mạc, thảo nguyên v.v.

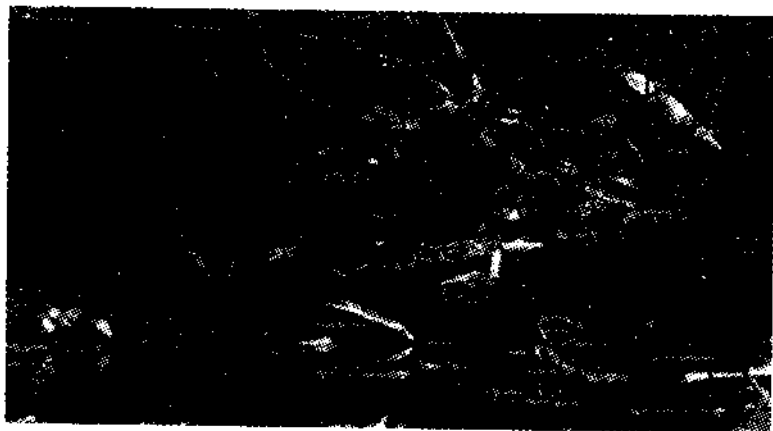
2. RÙA SỐNG Ở ĐÂU?

Ngoài vùng bắc cực và nam cực, rùa còn sống ở nhiều nơi trên các châu lục thế giới như châu Mỹ, châu Á, châu Phi, châu Đại dương... Trong 3 nhóm rùa, loài rùa bưng biển có nhiều loại nhất, môi trường sống của chúng rất linh hoạt vừa sống được trong nước lại vừa có thể lên đất liền. Còn loài ba ba sinh sống ở biển, ngoại trừ khi sinh sản phải lên đất liền, gần như ba ba không lên bờ.

Ngoài ra còn có nhóm rùa đất, chúng sống ở rừng rậm, vùng thảo nguyên và vùng sa mạc nóng bức.

3. Ở NHẬT CÓ NHỮNG LOẠI RÙA NÀO?

Ở Nhật Bản có các loại rùa như rùa thạch Nhật Bản, rùa thạch phương Nam, rùa xú, rùa tai đỏ Mississipi, rùa núi, ba ba đỏ, ba ba xanh, đồi mồi, rùa dài, ba ba nước v.v. Trong số đó rùa thạch Nhật Bản và rùa núi chỉ có ở Nhật Bản, vì vậy rùa thạch và rùa núi là món quà thiên nhiên chỉ dành cho Nhật.



▲ Rùa thạch đang tắm nắng trong ao hồ công viên.

4. RÙA Ở DƯỚI NƯỚC VÀ RÙA Ở TRÊN CẠN CÓ GÌ KHÁC BIỆT?

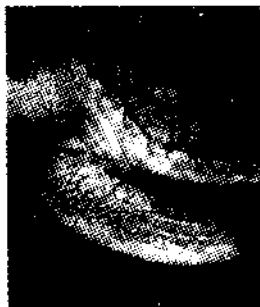
Vì rùa sống ở các vùng khác nhau nên mỗi loại có hình dáng chân và mai khác nhau. Loài ba ba sống ở biển hình dạng chân như vây cá, rất tiện cho ba ba bơi lội trong nước. Loài rùa sống ở sông ngòi và kênh rạch, chân của chúng có màng chân, giúp cho loài rùa này bơi lội tiện lợi. Rùa sinh sống ở đất liền có tứ chi rất rắn chắc và to để nâng đỡ toàn thân.

Ngoài ra các loại rùa cũng có hình dáng khác nhau, loại sống dưới nước có mai đẹp, loại sống trên cạn có mai nhô cao rất kiên cố.

PHÂN BIỆT CHÂN CỦA CÁC LOẠI RÙA



Loại rùa biển có màng chân ở các ngón nên bơi lội rất giỏi.



Loại ba ba sống ở biển có chân giống như mái chèo nên bơi lội rất tiện lợi.



Loại rùa sống trên cạn cần phải có đôi chân to rắn chắc để nâng đỡ toàn thân tiện cho việc đi lại trên mặt đất.

5. RÙA SỐNG TRONG THIÊN NHIÊN ĂN GÌ?

Thức ăn ở các loài rùa cũng khác nhau. Rùa sống ở bùn lầy, ao hồ thuộc loại rùa ăn tạp, thức ăn của chúng là cá chạch, cá chằm đen và các loại côn trùng, giun, nhện ốc,

thực vật... Rùa sống ở biển ăn các loại động vật có vỏ như cua, tôm, ốc và các loại san hô, tảo biển ở đáy biển. Rùa sống ở đất liền chủ yếu ăn thực vật. Rùa sống ở sa mạc cũng ăn các loại thực vật.

6. BUỔI TỐI RÙA CÓ NGỦ KHÔNG?

Đa số các loại rùa đều có thói quen hoạt động vào ban ngày và ban đêm ngủ hoặc nghỉ ngơi. Vào buổi tối rùa nằm yên không động đậy có nghĩa rùa đang ngủ. Nhưng đối với rùa cái sắp đẻ trứng sẽ lợi dụng buổi tối đi tìm nơi sinh để tránh bị kẻ địch phát hiện.

Lúc ngủ rùa sẽ rút cổ và chân vào trong mai, mắt rùa lúc đó sẽ nhắm lại. Mắt người khi nhắm lại màng trên của mắt kéo xuống còn ở rùa thì ngược lại, có nghĩa là màng phía dưới mắt kéo lên, bạn quan sát kỹ sẽ thấy.



▲ Tắm nắng cũng là bài tập thể dục buổi sáng của các chú rùa.

7. TẠI SAO RÙA RÚT ĐẦU VÀ CHÂN VÀO MAI RÙA?

Để bảo vệ thân thể và đề phòng địch tấn công rùa thường chui rút đầu và chân vào mai, bởi vì rùa không có loại vũ khí sắc bén như răng nhọn ở các loài thú dữ hoặc móng sắc như loài chim dữ... nên biện pháp hữu hiệu nhất của rùa là chui rút vào tấm mai cứng chắc để bảo vệ toàn thân một cách an toàn. Cũng có một số động vật khác có thể chui rút vào vỏ để

ẩn trốn nhưng duy chỉ có loài rùa là có thể hoàn toàn chui rút vào mai một cách an toàn.

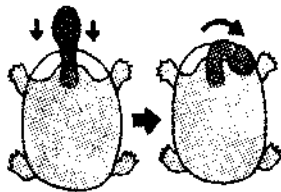
8. RÙA RỤT CỔ VÀO MAI BẰNG CÁCH NÀO?

Ở mỗi loại rùa có cách thức rút cổ vào mai khác nhau, như rùa thạch, rùa tai đỏ Mississippi và rùa xú, chúng rút thẳng cổ vào mai, dáng rút cổ vào như chữ "S", rút cổ theo kiểu này gọi là "kiểu lặn".

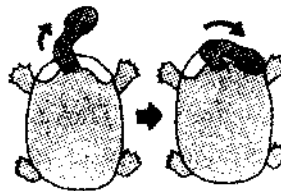
Cũng có loại rùa gấp cổ nghiêng qua một bên sau đó rút vào mai, rút cổ theo kiểu này gọi là "kiểu gấp khúc". Ở kiểu này được chia ra 2 loại, có loại rùa rút cổ vào mai trước sau đó mới gấp cổ qua một bên, có loại rùa gấp cổ ở ngoài sau đó đưa vào mai.



Rút cổ kiểu lặn



Kiểu gấp khúc
(loại rút cổ vào
mai trước sau đó
gấp cổ nghiêng
qua)

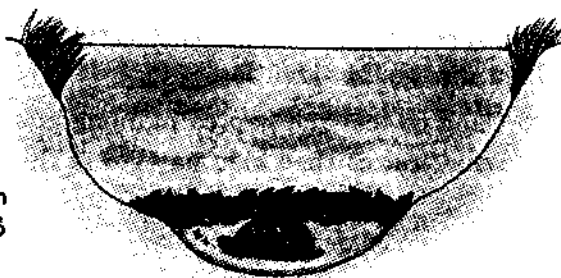


Kiểu gấp khúc
(loại gấp cổ
nghiêng qua một
bên trước sau đó
rút cổ vào mai)

9. RÙA CÓ NGỦ ĐÔNG KHÔNG?

Tùy vào môi trường khí hậu sống của rùa mà mỗi loại rùa có trường hợp khác nhau. Sống ở vùng khí hậu ôn đới như Nhật Bản, rùa phải ngủ đông để tránh cái lạnh. Khi thời tiết xuống dưới 20°C rùa gần như không ăn; khi thời tiết xuống dưới 10°C rùa sẽ lặn xuống đáy nước để ngủ đông.

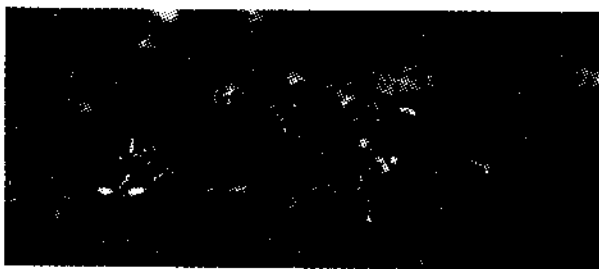
Các loài rùa sống ở vùng nhiệt đới không phải ngủ đông, loài ba ba cũng không phải ngủ đông. Nếu như bạn nuôi rùa không phải ngủ đông thì bạn vẫn phải bảo đảm sức khỏe an toàn cho rùa qua đông như cho ăn và đảm bảo nhiệt độ ấm suốt mùa đông cho rùa.



Rùa ở Nhật đang ẩn mình dưới đáy hồ ngủ đông.

10. KHI NÀO RÙA TỈNH GIẤC SAU CƠN NGỦ ĐÔNG?

Khi bước vào tháng 3 thời tiết ấm áp trở lại rùa xú và rùa thạch đều tỉnh dậy sau giấc ngủ đông, chúng sẽ trồi lên mặt nước để hít thở không khí trong lành. Khí trời mùa xuân ấm áp sẽ làm mặt đất ấm lại và cũng báo hiệu cho các chú rùa biết đã qua đông, khi đó tự chúng sẽ biết tỉnh giấc. Nếu là rùa nuôi, trong lúc rùa ngủ đông bạn không nên dùng cây thọc xuống đất phá rùa. Thời tiết độ khoảng trên 20°C, các chú rùa sau giấc ngủ đông sẽ bắt đầu bò dậy.

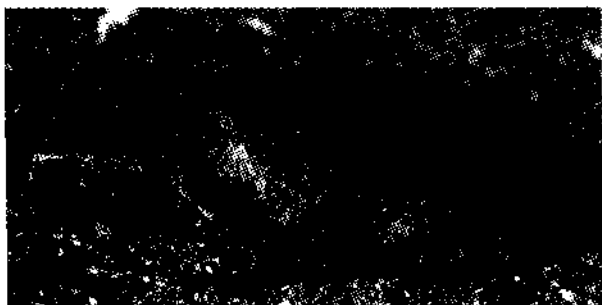


▶ Chú rùa con tỉnh dậy sau giấc ngủ đông.

11. TẤT CẢ CÁC LOẠI RÙA ĐỀU CÓ THỂ RỤT THÂN VÀO MAI HAY KHÔNG?

Rụt đầu và chân vào mai là đặc tính của rùa nhưng không phải tất cả các loại rùa đều có thể làm như vậy.

Ở khu vực đông nam Á và vùng núi có thác đổ tại Trung Quốc có một loại rùa gọi là rùa đầu bự, loại rùa này có đầu thật to giống tên chúng vậy, vì đầu quá to nên chúng không thể rụt đầu vào mai. Loại rùa này có thể leo vách đá và thân gỗ trôi giữa dòng, nếu bị rớt chúng có thể dùng đuôi móc vào cành cây treo lủng lẳng giữa không trung.



▶ Rùa đầu bự của Trung Quốc có đầu to trông giống mũ sắt.

12. MAI RÙA CỨNG CHẮC VẬY CÓ THỂ NÉM XUỐNG ĐẤT HAY KHÔNG?



Bạn nghĩ mai rùa rắn chắc nên có thể ném rùa một cách tùy tiện? Không nên làm như vậy vì sẽ làm gãy xương rùa hoặc mai rùa bị vỡ nứt. Ngoài ra, nội tạng rùa rất mềm yếu, rùa bị ném xuống đất nhiều lúc ở ngoài mai rùa

▲ Đặt rùa trên cao rất nguy hiểm.

không sao nhưng nội tạng đã bị thương. Nói tóm lại bạn không nên có hành động thô bạo đối với rùa.

13. CÓ PHẢI RÙA BƠI RẤT GIỎI?

Không phải loại rùa nào cũng đều bơi giỏi. Đương nhiên, ba ba sống dưới biển phải bơi giỏi rồi, còn các loài rùa đất sống trong rừng rậm hoặc sa mạc thì hầu như không biết bơi.

Rùa sinh sống trong đầm lầy và sông ngòi cũng có nhiều loài nên không phải loài nào cũng bơi giỏi, chẳng hạn như rùa thạch bơi rất giỏi, rùa xù lại không bơi giỏi, đặc biệt là rùa xù còn nhỏ bơi đến vùng nước sâu sẽ bị chết chìm.



▲ Loại ba ba bơi lội rất giỏi.

14. RÙA CÓ THỂ THỞ TRONG NƯỚC KHÔNG?

Tuy rùa là một tay "thợ lặn" nhưng lại không thể thở trong nước. Khi quan sát kỹ bạn sẽ phát hiện, khi rùa muốn thở phải nổi lên mặt nước, đưa mũi lộ lên mặt nước để thở, vì vậy mũi rùa được đặt lên phía trước đỉnh mõm rùa.

Các loài ba ba sống ở biển cũng vậy, cũng phải có thời kỳ ngóc lên mặt nước để thở chứ ba ba cũng không thể thở trong nước.



▲ Nhiều lúc rùa phải ngóc đầu lên mặt nước để hít thở.

15. RÙA CÓ TỰ LÀM Ổ KHÔNG?

Rùa không phải làm ổ vì rùa có chiếc mai rùa có công dụng như "một ngôi nhà" che chở cho nó, khi gặp nguy hiểm rùa sẽ chui rút vào mai. Khi sắp đẻ trứng rùa sẽ đào lỗ và đẻ trứng vào đó, sau đó lấp đất lại, rùa cái không phải ấp trứng.

16. RÙA ĐỂ TRỨNG NHƯ THẾ NÀO?

Rùa đục leo lên mai rùa cái để giao phối. Loài ba ba có thân hình đồ sộ nhưng vẫn có cảm giác thể trọng nhẹ khi giao phối trong nước. Sau khi giao phối, rùa cái lên bờ cát đào lỗ đẻ trứng.

Rùa xù và rùa thạch thường đẻ trứng vào tháng 6-7, trứng rùa có hình tròn đường kính khoảng 4 cm. Mỗi lần

sinh sản rùa cái sẽ đẻ khoảng từ 4-15 trứng (tùy từng loại rùa). Ngoài ra ở mỗi loại rùa có thời gian trứng nở dài ngắn khác nhau, có loại rùa một năm sau trứng mới nở ra rùa con.



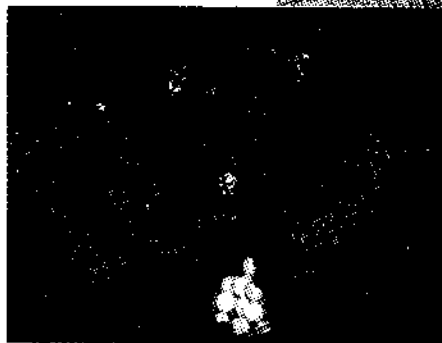
▲ Rùa cựa gà đục (ở trên) đang giao phối với rùa cựa gà cái (ở dưới)

17. RÙA ĐỂ TRỨNG Ở ĐÂU?

Loài rùa đều đẻ trứng vào trong cát hoặc đất. Loài ba ba sinh sống ở biển đến lúc đẻ trứng cũng leo lên bờ biển. Loài ba ba đỏ cái vào thời kỳ từ tháng 5 đến tháng 8 lảng lảng ở trong bóng tối, vào buổi tối chúng sẽ leo lên bờ cát đào lỗ sâu khoảng 50cm, mỗi cái lỗ bình quân đẻ vào 120 trứng.

Để tránh các động vật khác phát hiện ổ trứng, sau khi đẻ xong rùa cái sẽ lấy cát lấp ổ lại như ban đầu.

▶ Ba ba nằm trên bờ cát đợi sinh sản.



◀ Trứng của rùa to như quả ping pong.

18. TẠI SAO LÚC ĐỂ TRỨNG BA BA RƠI NƯỚC MẮT?

Người ta phát hiện khi ba ba đẻ lại rơi nước mắt, trông giống như ba ba rất đau khi đẻ trứng. Trên thực tế, tuy trong lúc đẻ ba ba cũng cảm thấy đau nhưng không phải ba ba khóc.

Loài ba ba ở dưới biển khi ăn thức ăn phải nuốt cả nước biển, chất mặn trong nước biển không có công dụng cho cơ thể ba ba sẽ được thải ra ngoài qua tuyến mắt. Khi đẻ trứng mắt ba ba có nước chảy ra cũng có tác dụng chống mắt khô.

▶ Ba ba đang đẻ trứng, trong mắt ba ba rơi ra nước mặn trông giống rơi lệ.



19. KHI ĐÃ TRƯỞNG THÀNH BA BA CÓ QUAY VỀ BỜ BIỂN NƠI NÓ ĐƯỢC SINH RA HAY KHÔNG?

Có người cho rằng khi ba ba trưởng thành sẽ trở về thăm bờ biển nơi nó sinh ra, vấn đề này chưa có lời giải thích chính xác. Tuy nhiên các bãi cát đã từng có ba ba đến đẻ trứng, đa phần lần sau vẫn có ba ba đến lại nơi đó đẻ. Ngày thường ba ba sống ở biển cách biển cả mấy ngàn hải lý, nhưng nó vẫn không quên nơi trước đây nó đã đẻ trứng.

20. RÙA ĐƯỢC NỞ TỪ TRỨNG RA NHƯ THẾ NÀO?

Trước miệng rùa con có một vật nhọn nhỏ, gọi là răng sữa. Khi rùa con đã được hình thành toàn diện, rùa con sẽ dùng răng sữa chọc bể trứng, hai chân trước đập trứng bung ra ngoài. Sau vài ngày rùa con chui khỏi trứng, răng sữa sẽ tự rụng đi.

Ngoài rùa con ra, các loài động vật và côn trùng khác như cá sấu, rắn, thằn lằn... cũng có răng sữa.



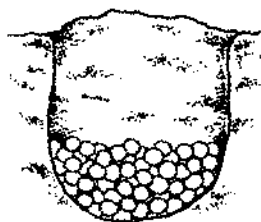
21. RÙA CON CHUI TỪ CÁT RA NHƯ THẾ NÀO?

Khi các trứng ba ba đã nở, các chú ba ba bắt đầu cựa quậy làm mặt cát xung quanh trứng xuống. Gần hơn 100 ba ba con

sẽ kê vai sát cánh lấy sức chui lên, những chú nào đi cùng nhóm sẽ chui khỏi mặt cát, còn chú nào lẻ loi sẽ bị cát vùi chết.

Rùa xú con nở ra vào mùa hạ nhưng chúng sẽ ở trong ổ trứng qua khỏi mùa thu và mùa đông. Đợi đến mùa xuân năm sau, khi mưa xuân làm mềm mặt đất thì rùa xú con mới chui ra khỏi mặt đất.

QUÁ TRÌNH CHUI RA KHỎI MẶT CÁT CỦA CÁC CHÚ BA BA CON



1. Trứng ba ba được lấp bởi mặt cát phẳng, ở ngoài khó phát hiện.

2. Sau khi trứng đều nở ra các chú ba ba đồng tâm hiệp lực vươn ra khỏi mặt cát.



3. Các chú ba ba con cùng ra khỏi hố cát.



22. RÙA CON SỐNG Ở NƯỚC CÓ THỂ RỜI KHỎI NƯỚC ĐƯỢC KHÔNG?

Các loại rùa sống ở nước không thể sống thiếu nước. Chẳng hạn như sau khi ba ba con từ trứng nở ra, chúng phải từ bãi cát bò ra biển, một mặt là do nhu cầu sinh lý, mặt khác tránh kẻ thù trên cạn tấn công nên phải tiến thẳng ra biển càng sớm càng tốt.

Rùa xú và rùa thạch vừa nở không biết bơi cho nên chúng chưa cần phải tiếp xúc với nước, bởi thế chúng thường bị kẻ thù tấn công khi hoạt động trên mặt đầm và bờ sông.

- Các chú ba ba chui ra khỏi ổ trứng cũng chạy hướng về biển.

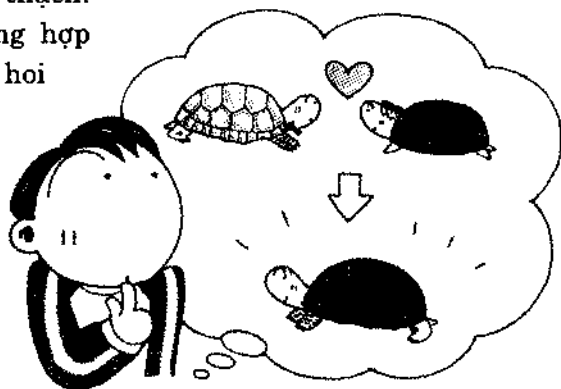


23. RÙA KHÔNG CÙNG LOÀI CÓ THỂ GIAO PHỐI SINH CON ĐƯỢC KHÔNG?

Thông thường rùa không cùng loài không thể giao phối cho ra rùa con, nhưng vẫn có một số trường hợp ngoại lệ như ba ba và rùa đất có thể giao phối cho ra rùa tạp chủng.

Ngoài ra rùa xú và rùa thạch cũng có thể kết hợp cho ra rùa tạp chủng. Loại rùa tạp chủng do rùa xú và rùa thạch sinh ra gọi là rùa thạch xú, chúng sẽ mang hai đặc trưng của rùa xú và rùa thạch.

Nhưng những trường hợp như vậy thật hiếm hoi

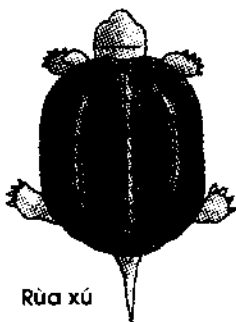


- Không phải loài rùa nào cũng có thể kết hợp sinh con.

24. "RÙA ĐỒNG TIỀN" LÀ RÙA GÌ?

Lúc rùa thạch còn nhỏ được gọi là "rùa đồng tiền", bởi vì rùa thạch con có chiếc mai chỉ khoảng 3-4 cm, khi chui rút chân và đầu vào trong mai rùa thạch trông rất giống đồng tiền, vì thế được gọi là "rùa đồng tiền".

Gần đây, các tiệm bán rùa cũng gọi rùa xú con là rùa đồng tiền. Chúng ta có thể nhìn vào mai rùa mà phân biệt ra rùa xú và rùa thạch, trên mai rùa xú có ba đường nổi lên còn ở trên mai rùa thạch chỉ có một đường nổi lên.



Rùa xú



Rùa thạch

25. RÙA XANH CÓ THỂ TO HAY KHÔNG?

Rùa tai đỏ Mississippi còn gọi là rùa xanh. Loại rùa này lúc nhỏ có mai chỉ dài khoảng 3cm, khi lớn lên mai sẽ to ra khoảng 20-30 cm.

Tổ tiên của rùa Mississippi ở phía đông nam Bắc Mỹ. Nhật bán nhập khẩu loại rùa này về làm vật nuôi trong nhà, về sau có người bỏ rùa xanh vào thiên nhiên và dần dần chúng sinh



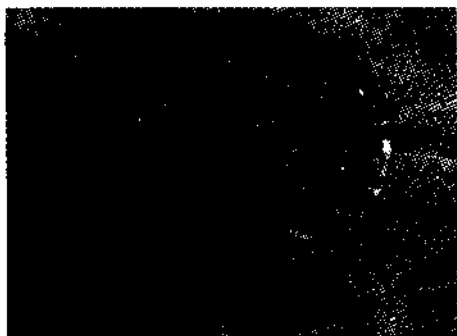
▲ Lúc nhỏ mai rùa xanh rất nhỏ, đến lúc trưởng thành mai rùa xanh sẽ to ra.

sôi thêm. Hiện nay ở các sông ngòi và kênh rạch của Nhật đều có loại rùa này.

26. GIÁP NGƯ CÓ THUỘC LOÀI RÙA HAY KHÔNG?

Giáp ngư cũng thuộc loài rùa. So sánh giáp ngư với rùa, nó có đặc trưng sau đây: mai phẳng và mềm, cổ dài. Giáp ngư có những điểm khác với rùa xú và rùa thạch như giáp ngư có thể chui vào bùn ở đáy nước, chúng thường ở dưới nước. Giáp ngư có đỉnh mũi như ống hút, nhô ra, giúp cho giáp ngư dễ đưa mũi lên mặt nước hít thở.

Giáp ngư sống ở sông ngòi và đầm lầy, ao hồ v.v. Người ta có thể dùng làm thức ăn hoặc làm thuốc.



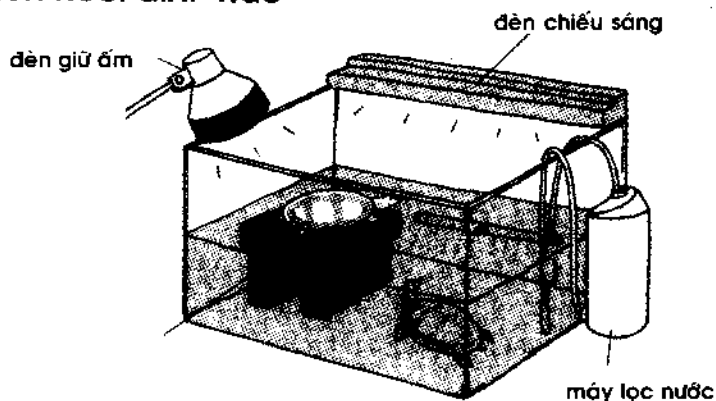
► Đặc trưng của giáp ngư là mai mềm và mũi nhọn.

27. CÓ THỂ NUÔI GIÁP NGƯ HAY KHÔNG?

Bạn có thể nuôi giáp ngư trong hồ nước, giáp ngư khác với rùa thạch và rùa xú là chúng thường sống trong nước. Vì vậy khi nuôi giáp ngư cần lưu ý thường xuyên bơm nước vào hồ và nước hồ phải sâu một tí. Nuôi giáp ngư không cần diện tích hồ rộng như các loại rùa khác, bạn chỉ cần xây hồ nhỏ là nuôi được.

Nước nuôi giáp ngư rất mau dơ, vì vậy bạn phải thường xuyên thay nước để giữ cho nước sạch sẽ.

CÁCH NUÔI GIÁP NGƯ

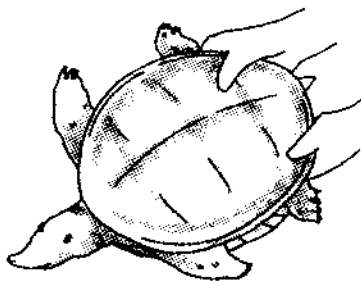


28. GIÁP NGƯ CÓ CẮN NGƯỜI KHÔNG?

Các loại rùa khác đều cắn người, giáp ngư còn hung dữ hơn, chúng thường cắn người nên bạn cần thận trọng. Nghe nói có người bị giáp ngư cắn nát ngón tay. Nếu bị giáp ngư cắn khó lòng bắt nó buông ra, nạn ngữ có câu: "Giáp ngư cắn tay, trời gằm mới nhả".

Khi bạn muốn bắt nó lên, bạn dùng hai tay kẹp vào phần mai dưới của giáp ngư, nên thận trọng không khéo bị nó cắn.

- ▶ Giáp ngư cắn rất mạnh nên khi bạn bắt nó nên thận trọng.



29. RÙA CÓ ĐÁNH NHAU KHÔNG?

Trông rùa có vẻ có cuộc sống tự do thoải mái, không tranh chấp gây chiến. Nhưng thực sự các chú rùa cũng có lúc gây gỗ đánh nhau, chẳng hạn như khi chúng bảo vệ địa bàn của mình hoặc là khi các chú rùa đực tranh giành bạn tình cũng sẽ đánh nhau. Nếu xảy ra cuộc chiến, các chú rùa có lực lượng yếu sẽ rút đầu vào mai, lúc đó đối phương cũng "hạ cờ

ngưng trống". Có lúc cuộc chiến của chúng cũng rất ác liệt, có chú sẽ mở to miệng để uy hiếp đối phương hoặc dùng thân quật ngã đối phương.

Thói quen của rùa đất là khi rùa đất dục gặp mặt sẽ dùng thân đụng vào nhau biểu thị chào hỏi.

30. KHI BỊ LẬT NGỬA RÙA CÓ TRỞ MÌNH ĐƯỢC HAY KHÔNG?

Khi rùa bị lật ngửa cũng có thể dùng đầu và chân cố gắng lật ngược trở lại. Rùa thạch và rùa xù có chiếc mai phẳng có thể dùng chân và cổ đầu phối hợp lật ngược lại. Còn có các loài rùa đất có mai dạng tròn nhô cao, có loài cũng có thể lật trở lại nhưng có loài thì không. Rùa đầu bự sống ở vùng sa mạc, nếu chúng không thận trọng để người bị lật ngửa mà không lật lại được kể như toi mạng.

CỐ GẮNG LÊN CHÚ RÙA XÙ!



Chú rùa xù đã bị lật ngửa rồi, chú cố gắng vùng vẫy vẫn chưa có cách.

Sau đó chú rùa nghĩ cách cố gắng cong cổ về phía sau để đầu chạm được với mặt đất.



Khi đầu chạm được với mặt đất, chú rùa dùng chân trước đỡ lấy toàn thân, tiếp tục dùng sức



Nếu như đầu và chân phối hợp đúng thì chú rùa sẽ trở mình lại được. Và cuối cùng chú rùa xù đã thành công rồi.



31. RÙA ĐÃ SỐNG TRÊN TRÁI ĐẤT ĐƯỢC BAO NHIÊU NĂM?

Cách đây hơn 2 tỷ năm trên mặt đất đã xuất hiện loài rùa. Lúc đó còn thuộc thời kỳ khủng long, rùa và khủng long cùng thuộc loài động vật bò sát, nhưng về sau khủng long bị diệt chủng và loài rùa vẫn tồn tại đến ngày nay, hơn nữa hình dáng của rùa cũng không bị thay đổi nhiều.

Con người cho rằng, trải qua thời kỳ băng hà và những biến đổi khí hậu của mặt đất nhưng loài rùa vẫn không bị diệt chủng, là vì rùa có chiếc mai cứng rắn để bảo vệ.

32. TỔ TIÊN CỦA RÙA LÀ LOÀI NÀO?

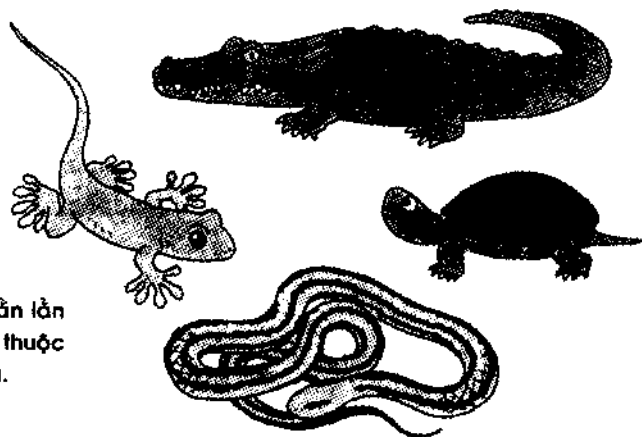
Theo phân loại động vật, rùa thuộc loài động vật bò sát. Cách đây 3 tỷ năm trên mặt đất đã xuất hiện loài động vật nhỏ. Người ta gọi loài động vật bò sát xuất hiện sớm nhất trên mặt đất là loài "rồng ly".

Tổ tiên của loài rùa là loài nào? Đến nay loài người cũng chưa xác định được. Các nhà khảo cổ học lấy bộ xương của loài rùa hiện nay so sánh với bộ xương của rồng ly, thấy rằng hình dáng của hai loài rất giống nhau. Cho nên nhận định tổ tiên của loài rùa là loài rồng ly. Loài rùa được biến hóa dần dần từ loài rồng ly.

33. HỌ HÀNG NHÀ RÙA CÓ NHỮNG LOÀI NÀO?

Cá sấu, thằn lằn và rắn đều là họ hàng của rùa, chúng đều thuộc loài động vật bò sát. Trên người các loài động vật bò sát đều có vảy hoặc mai chống thấm, chúng có thể sống trong nước hoặc sống trên đất liền. Đặc trưng rõ nét của loài động vật bò sát là trứng của chúng sinh ra có lớp vỏ rất cứng, đều là động vật có thể thay đổi thân nhiệt và hô hấp bằng phổi, thân nhiệt của chúng có thể thay đổi theo nhiệt độ môi trường.

Nét khác biệt giữa rùa và các loài động vật bò sát khác là rùa có hình dáng đặc biệt vì có thêm chiếc mai và có chiếc đuôi con con.



Cá sấu, thằn lằn
và rắn đều thuộc
họ nhà rùa.

34. RÙA CÓ THỂ TO ĐƯỢC BAO NHIÊU?

Tùy từng loài rùa mà chúng có kích cỡ khác nhau. Láy mai rùa của các loài so sánh, mai của rùa thạch đực có kích thước dài nhất là khoảng 14cm, mai của rùa thạch cái có kích thước dài nhất là khoảng 21cm; mai của rùa xú đực có kích thước dài nhất là khoảng 20cm, mai của rùa xú cái có kích thước dài nhất là khoảng 30cm; Rùa tai đỏ Mississippi, mai con đực có kích thước dài nhất là khoảng 23cm, mai của rùa cái có kích thước dài nhất là khoảng 28cm. Những dữ liệu vừa nêu ra cho thấy giữa rùa đực và rùa cái ở các loài cũng có sự khác biệt.

Ngoài ra, rùa đất cũng có đầu to hơn các loại rùa khác, trong đó mai của rùa cựa gà có thể dài khoảng 60-70cm. Vậy khi bạn muốn nuôi rùa cần tìm hiểu loại rùa đó có thể to thêm bao nhiêu.

35. LOÀI RÙA NÀO TO NHẤT?

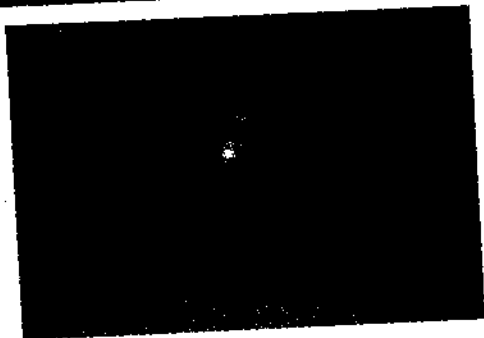
"Rùa dài" sống ở vùng biển ôn đới là loại rùa có đầu to và thân hình to nhất trong các loại rùa. Mai của rùa dài có thể dài đến 190 cm.

Loại rùa sinh sống trên đất liền có đầu to nhất là rùa voi Islas Galápagos sống ở quần đảo Islas Galápagos thuộc Thái Bình Dương. Mai của nó dài tới 130cm, thể trọng nặng khoảng 180kg. Kế đó là rùa voi Aridabula sống trên đảo Aridabula thuộc Ấn Độ Dương, mai của loại rùa này dài khoảng 100cm và nặng khoảng 100kg.



▲ Trên thế giới rùa dài là loại rùa to nhất.

▶ Rùa voi sống tại đảo Aridabula.

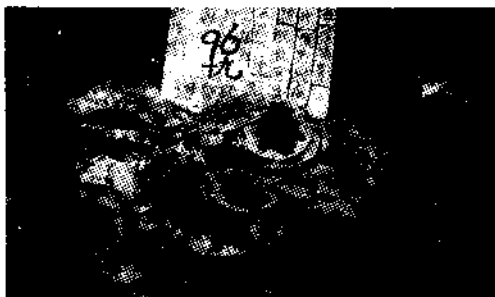


36. ĂN RÙA CÓ ĐƯỢC KHÔNG?

Mọi người đều biết ăn giáp ngư có thể tăng cường thể lực, vì vậy nhiều người ở các nước trên thế giới thích ăn giáp ngư.

Ở Nhật Bản từ cuối thời kỳ Giang Hộ đã bắt đầu có người nuôi giáp ngư để ăn và hiện nay vẫn có nhiều người Nhật nuôi giáp ngư, đồng thời có xuất khẩu canh giáp ngư đóng hộp và chế biến thành bột v.v. ở Nhật Bản giáp ngư rất có tiếng và tiêu thụ rất nhiều. Ngoài ra, nhiều người vẫn ăn các loại rùa khác.

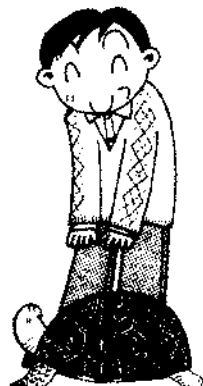
- ▶ Mai rùa dùng làm thức ăn được bán ở Hong Kong.



37. CÓ THẬT RÙA SỐNG ĐƯỢC 10 NGÀN NĂM HAY KHÔNG?

Người ta có câu "Tiên hạc sống ngàn năm, loài rùa sống vạn năm". Năm 1776 người ta bắt được con rùa voi đã trưởng thành và sau đó rùa sống thêm 152 năm, có nghĩa là cộng thêm khoảng 20 năm thời gian rùa trưởng thành rùa đó sẽ có tuổi thọ là 170 năm, đó là con rùa sống lâu nhất.

Rùa xú và rùa thạch không thọ như vậy, thường tuổi thọ của hai loại rùa này chỉ từ 15-35 năm. Thực ra rùa không thể sống tới 1000 năm mà chẳng qua mọi người chỉ ví von vậy thôi.

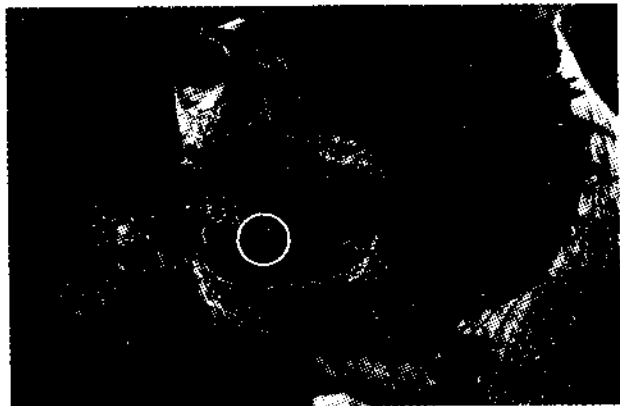


Người ta cho rằng rùa trường thọ là vì rùa có thể cùng sống với người từ nhỏ đến già yếu.

38. RÙA CÓ BIẾT CÂU CÁ KHÔNG?

Rùa sấu có trọng lượng 100kg là loại rùa biết "câu cá", vì trong miệng của nó có vật giống như thịt con giun, rùa sấu dùng đó để làm mồi nhử cá.

Rùa sấu há to miệng như cá, khi cá tưởng mồi chạy đến gần "mồi" trong miệng rùa, rùa sấu lập tức đóng miệng lại. Đó chính là cách "câu cá" một cách khéo léo của rùa Sấu.



- ▶ Rùa sấu đang há miệng lộ "miếng mồi" màu đỏ để nhử cá.



CÁCH NUÔI RÙA SỐNG Ở AO HỒ VÀ NƠI BÙN LẦY

Các bạn thường gặp rùa xù và rùa xanh sống trong ao hồ kênh rạch. Ở chương này sẽ giải đáp 23 câu liên quan đến cách nuôi rùa bưng biển.

39. KHI NÀO MỚI CÓ THỂ ĐUA VỚI RÙA?

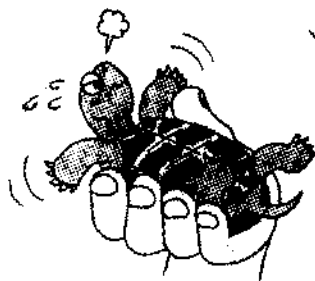
Nếu bạn muốn nuôi rùa thì ra ngoài ao hồ sông rạch bắt rùa hoặc đến tiệm bán rùa mua về. Ở tiệm bán rùa có bán cả các loại rùa nhập khẩu. Khi lần đầu nuôi rùa bạn nên chọn nuôi rùa đã trưởng thành, vì rùa trưởng thành sẽ dễ nuôi hơn.

Nếu bạn muốn ra thiên nhiên bắt rùa về nuôi, mùa xuân là mùa thu hoạch rùa tốt nhất. Mùa xuân, rùa đã tỉnh dậy sau giấc ngủ đông, rùa rất thích ở trên bờ ao hồ sông rạch tắm nắng, lúc đó bạn dễ phát hiện hơn.

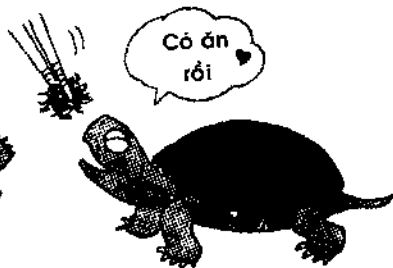
40. NHẬN BIẾT SỨC KHỎE CỦA RÙA BẰNG CÁCH NÀO?

Khi ra tiệm mua rùa về nuôi, điều quan trọng là bạn phải biết chọn rùa có sức khỏe tốt. Cách nhận biết sức khỏe của rùa như sau: cách thứ nhất lật ngửa rùa lên đặt trên bàn tay quan sát, nếu chân rùa có độ đàn hồi đó là rùa khỏe; cách thứ hai dùng tay lượng trọng lượng rùa, rùa nặng là rùa khỏe; cách thứ ba là quan sát cách ăn của rùa, rùa ăn tốt là rùa khỏe; cách thứ tư là quan sát mắt rùa và mai rùa, mắt rùa sưng không thể mở to mắt hoặc mai mềm là rùa có sức khỏe không tốt.

CÁCH NHẬN BIẾT SỨC KHỎE CỦA RÙA



Để rùa nằm ngửa trên bàn tay bạn, rùa có bốn chân linh hoạt là rùa khỏe.

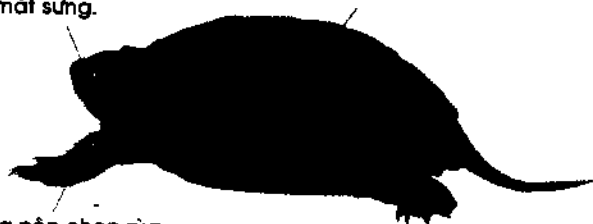


Rùa khỏe ăn rất mạnh, khi người bán rùa cho rùa ăn, con nào ăn khỏe là rùa có sức khỏe tốt.

Bạn có thể kiểm tra các bộ phận rùa như hình dưới đây:

Không nên chọn rùa có mắt sưng.

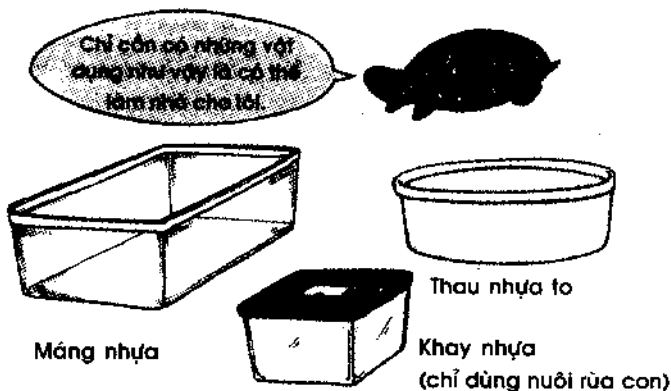
Không nên chọn rùa có mai mềm.



Không nên chọn rùa có da bị thương.

41. NUÔI RÙA CẦN VẬT DỤNG GÌ?

Nếu bạn nuôi rùa trong phòng, tốt nhất nuôi rùa trong máng nhựa, máng nhựa nhẹ tốt hơn hồ kiếng vì dùng máng nhựa thay nước tiện lợi hơn. Nếu không có máng nước thì dùng thau nhựa hoặc khay nhựa... Khi nuôi rùa trong các vật dụng bằng nhựa nên kiểm tra vật dụng nhựa có tỉ vết không vì như vậy sẽ làm trầy xước rùa. Đồng thời nên chọn vật dụng nuôi rùa to một chút vì rùa rất hiếu động.



42. KHI NUÔI RÙA CẦN CHUẨN BỊ NHỮNG GÌ?

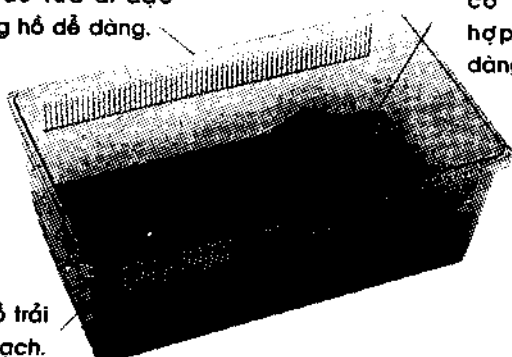
Trước tiên chuẩn bị vật dụng nuôi rùa, sau đó phủ sỏi dưới mặt vật dụng nuôi rùa, trên một phần mặt sỏi phủ một mảng đất nhô lên, mảng đất nhô lên chiếm khoảng 50% phần mặt sỏi. Tiếp đó điều chỉnh cho nước trong hồ nuôi khoảng 25°C-30°C, nhiệt độ nước như vậy thích hợp cho rùa, nếu nhiệt độ nước cao quá 35°C rùa sẽ không sống được.

Nếu không có điều kiện cho rùa tắm nắng cần phải chuẩn bị bộ đèn tia tử ngoại và đèn làm ấm để thay cho ánh nắng.

Chọn hồ có mặt diện tích đáy rộng để rùa đi dạo quanh trong hồ dễ dàng.

Phần đất nhô lên có độ lồi thích hợp để rùa dễ dàng leo lên.

Dưới một hồ trải vào lớp sỏi sạch.

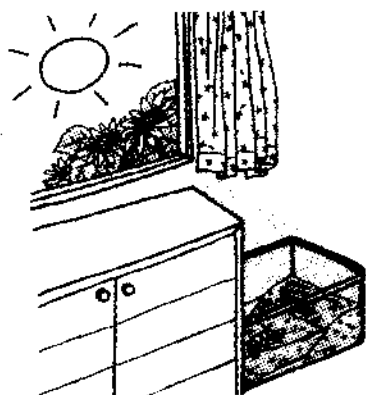


43. NUÔI RÙA TRONG HỒ CÓ PHẢI ĐỂ ĐẤT HAY KHÔNG?

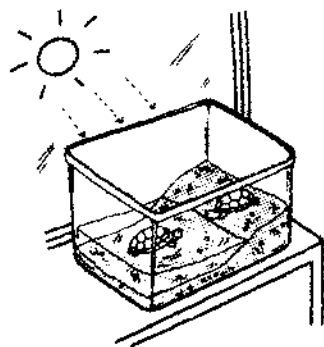
Khi bạn nuôi những loại rùa sống ở ao hồ kênh rạch như rùa xù và rùa thạch thì bạn cần phải để phần đất nhô trong hồ. Vì các loại rùa này dựa vào nhiệt độ xung quanh để điều tiết thân nhiệt, khi rùa cảm thấy thân nhiệt cao thì rùa xuống nước để hạ thân nhiệt, còn khi rùa cảm thấy thân nhiệt thấp thì rùa lên bờ đất để thân nhiệt tăng lên. Ngoài ra nếu không cho rùa phơi nắng thì rùa sẽ bị bệnh da, cho thấy làm phần đất nhô lên rất cần thiết. Để rùa bò lên mặt đất dễ dàng nên để độ lồi mặt đất thích hợp.



▲ Ngoài thị trường có bán những khúc gỗ để làm phần đất lồi dành cho rùa.



Để tránh ánh nắng gay gắt nên đặt hồ vào nơi thoáng mát thông gió.



Ở các mùa khác cần đặt hồ nuôi rùa cạnh các nơi có ánh nắng như cạnh cửa sổ. Nhưng cũng không nên cho rùa tiếp xúc với ánh nắng quá lâu.

44. NÊN ĐẶT HỒ RÙA Ở ĐÂU?

Đặt hồ nuôi rùa gần nơi có đủ ánh nắng, vì rùa cần có ánh nắng mới có sức khỏe tốt. Nếu không thể đặt hồ ở nơi có ánh nắng thì cần dùng đèn điện làm ánh sáng thay ánh nắng. Thế nhưng vào mùa hè nắng gay gắt, ánh nắng chiếu vào hồ trực tiếp sẽ làm nhiệt độ nước hồ tăng cao, lúc đó bạn nên chuyển dời hồ rùa sang chỗ thoáng mát hoặc là dùng miếng ván đậy mặt miệng hồ.

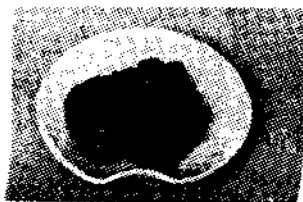
45. CHO RÙA ĂN GÌ?

Thức ăn chuyên dùng cho rùa ở các tiệm bán rùa đều có bán. Cho rùa ăn thức ăn chuyên dùng cho rùa rất tiện nhưng nếu chỉ cho rùa ăn như vậy rùa sẽ không đủ dinh dưỡng. Ngoài thức ăn chuyên dùng cho rùa nên cho rùa ăn thêm những thức ăn như giun đất, rau cải, trái cây và thịt...

Rùa sống trong thiên nhiên không những chỉ ăn thức ăn động vật như cá con, côn trùng, nghêu sò, rùa còn ăn các loại thức ăn thực vật như rong rêu, lục bình... rùa ăn tất cả các loại thức ăn nên bạn cần cho rùa ăn nhiều loại thức ăn khác nhau.



Thức ăn chuyên dùng cho rùa được chế biến theo nhu cầu dinh dưỡng của rùa.



46. LÀM CÁCH NÀO CHO RÙA ĂN?

Trước tiên cắt thức ăn nhỏ ra để tiện cho rùa ăn, sau đó dùng đũa hoặc cái nhíp gấp thức ăn đưa đến miệng rùa. Lúc đầu có thể rùa chưa quen nên sẽ không chịu ăn, khi đó bạn đặt thức ăn trước mặt rùa, đợi lúc rùa quen rồi thì dùng tay cầm thức ăn cho rùa ăn.



47. MỖI NGÀY CHO RÙA ĂN BAO NHIÊU THỨC ĂN?

Rùa con mỗi ngày đều cho ăn một lần. Khi rùa trưởng thành có thể 2-3 ngày cho ăn một lần. Mỗi lần cho rùa ăn lượng khoảng gấp 1-1.5 lần cái đầu của con rùa đó.

Khi cho rùa ăn phải chú ý cho ăn đủ các chất dinh dưỡng. Đối với rùa xù và rùa thạch khi chúng còn nhỏ nên thường xuyên cho chúng ăn các loại thức ăn động vật như cá con và giun đất.

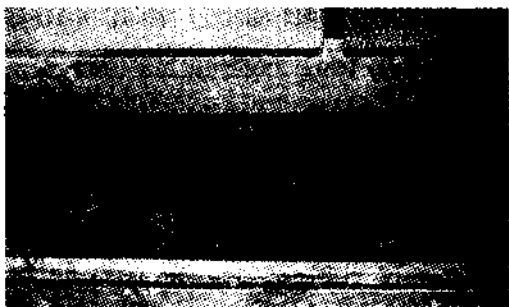
Lượng thức ăn cho rùa
khoảng gấp 1-1.5 đầu
của rùa.



48. NUÔI RÙA Ở SÂN VƯỜN ĐƯỢC KHÔNG?

Bạn có thể nuôi rùa ở ngoài hồ trong sân vườn hoặc hồ nhựa và bạn nên lót dưới đáy hồ những mảnh gạch. Đồng thời nên đặt vào hồ nuôi rùa hòn nam bộ, đá, sành sứ để rùa dùng đó làm phần đất liền hoặc nơi ẩn người.

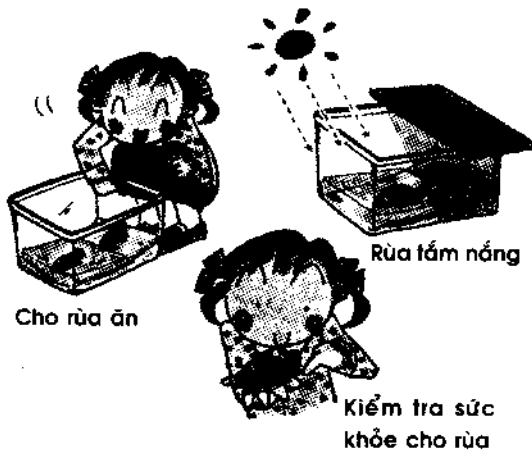
Để tránh rùa leo ra khỏi hồ nên dùng lưới sắt rào xung quanh hồ, nên chôn lưới sắt sâu xuống lòng đất khoảng 30cm nhằm tránh rùa đào đất chui ra ngoài. Ngoài ra khi thời tiết nóng bạn đừng quên lấy đồ che nắng cho rùa nhé.



▲ Trong hồ nên đặt các mảnh gạch để rùa có thể ẩn người vào gạch hoặc có thể bò lên gạch xem như bờ đất.

49. HÀNG NGÀY NÊN CHĂM SÓC RÙA THẾ NÀO?

Hàng ngày nên chăm sóc rùa như sau, điều thứ nhất nên cho ăn mỗi ngày một lần đối với rùa nhỏ, còn đối với rùa lớn khoảng 2-3 ngày ăn một lần. Điều thứ hai là nên đặt hồ nuôi rùa nơi có ánh nắng và mỗi

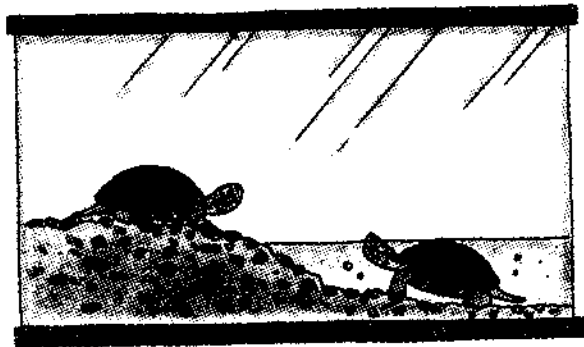


ngày đều cho rùa tắm nắng. Điều thứ ba là nên theo dõi tình trạng sức khỏe của rùa mỗi ngày, chú ý quan sát sức khỏe rùa có gì khác thường không như mắt rùa có bị sưng, mai mềm, chân và cổ có bị thương hay không... nếu phát hiện sớm nên đưa đi khám.

50. CẦN ĐỔ BAO NHIÊU NƯỚC VÀO HỒ NUÔI RÙA?

Tùy vào từng loại rùa mà lượng nước trong hồ khác nhau. Mức nước hồ sâu khoảng gấp 1-2 lần chiều cao của rùa là vừa để rùa tiện bơi lội.

Nếu là rùa bơi không giỏi thì mực nước sâu khoảng qua khỏi mai rùa 1 ít là vừa, như vậy sẽ an tâm rùa không bị ngập nước chết, vì nếu lúc rùa cần hít thở rùa chỉ cần rướn người lên là đầu rùa có thể nhô khỏi mặt nước hít thở. Nhưng hồ đổ ít nước cũng rất mau dơ nên bạn cần năng thay nước.



51. MỘT HỒ CÓ THỂ NUÔI ĐƯỢC BAO NHIÊU CON RÙA?

Tùy vào rùa lớn bé khác nhau mà quy định cho mỗi hồ nên nuôi mấy con. Thông thường hồ dài 60cm có thể nuôi 3-4 con rùa, nuôi nhiều rùa trong một hồ chúng sẽ “công kênh” nhau để bỏ trốn đấy.

Ngoài ra không nên cho rùa kích cỡ khác nhau ở chung 1 hồ, mà cần tách riêng hồ. Hồ nuôi nhiều rùa quá cũng rất dễ bị dơ, bạn nên chăm chỉ thay nước hồ cho sạch sẽ.

52. TẠI SAO HỒ NUÔI RÙA CÓ MÙI TANH?

Khi bạn đi gần đến hồ rùa ngửi thấy mùi tanh hôi có nghĩa hồ nước dơ rồi, nguyên nhân do thức ăn dư của rùa bị thối hoặc nước có quá nhiều phân rùa. Bạn nên lập tức thay nước vì nước dơ sẽ ảnh hưởng đến sức khỏe của rùa.

Khi đã thả hết nước hồ ra ngoài không nên dùng nước xà phòng rửa hồ, mà chỉ cần dùng nước sạch rửa qua là được. Thay nước mới vào hồ có thể dùng nước máy.

53. CÁCH CẦM RÙA?

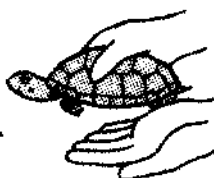
Khi cầm rùa con có thể dùng tay kẹp phần sau của mai và phần lưng, cũng có thể đặt rùa lên tay bạn và tay giữ chắc phần bụng rùa. Còn có thể dùng hai tay cầm hai bên mai rùa. Nếu là rùa trưởng thành, bởi lúc đó có thể trọng rùa nặng nên cầm bằng cách dùng hai tay kẹp giữ phần mõng và phần mai rùa.

Khi bạn bắt giữ rùa sẽ vùng vẫy, móng chân rùa có thể sẽ bấu vào tay bạn, lúc đó không nên quá hoảng hốt mà vứt rùa xuống đất.

KHI DÙNG TAY CẦM RÙA CON



Dùng tay giữ chặt phần trên dưới mai rùa



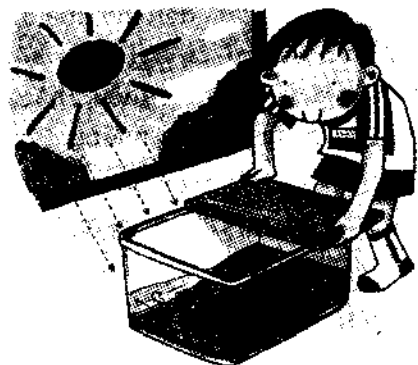
Đặt rùa lên lòng bàn tay



KHI DÙNG TAY CẦM RÙA LỚN
Lấy hai tay giữ chặt mai rùa

54. CHO RÙA TẮM NẮNG NHƯ THẾ NÀO?

Để rùa có sức khỏe tốt mỗi ngày cần cho rùa tắm nắng từ 30 - 60 phút. Khi bạn chuyển hồ đến nơi có ánh nắng cho rùa tắm nắng, bạn nên mở một nửa nắp dây để che một phần ánh nắng, như vậy khi rùa tắm nắng nếu cảm thấy thân nhiệt tăng có thể tìm nơi mát nghỉ ngơi để hạ thân nhiệt xuống. Nếu để thân nhiệt rùa lên quá cao rùa sẽ chết.



◀ Gần như ngày nào rùa cũng phải tắm nắng.

▶ Mọi người còn gọi rùa tắm nắng là công việc phơi mai.



55. LÀM CÁCH NÀO CHO RÙA ĐỂ TRỨNG?

Rất hiếm thấy được rùa đẻ trứng hoặc rùa con từ trứng chui ra. Nếu bạn muốn cho rùa đẻ trứng thì cho rùa cái và rùa đực vào chung một hồ. Dù là rùa cái hay rùa đực độ khoảng được 5 tuổi trở lên là bắt đầu tìm bạn tình.

Khi để rùa cái và rùa đực sống trong một hồ, rùa đực leo lên mai của rùa cái tức là chúng đang giao phối. Đối với rùa xú mùa sinh sản của nó thường vào mùa xuân và mùa thu, còn rùa thạch thì vào đầu mùa hạ.

56. MỖI LẦN RÙA ĐỂ ĐƯỢC MẤY TRỨNG?

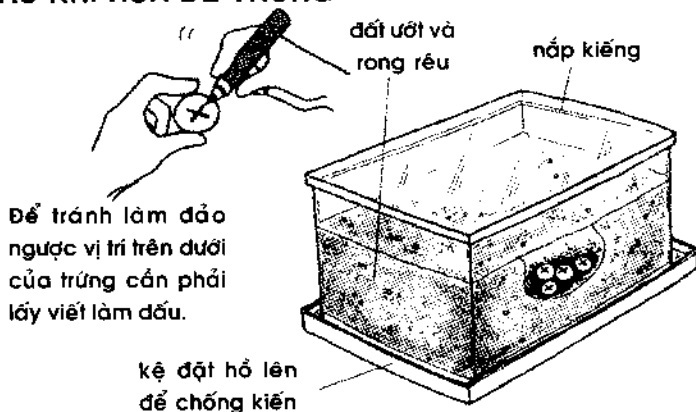
Loại rùa xú và rùa thạch sinh sống trong thiên nhiên, con nhỏ mỗi lần đẻ khoảng 4-6 trứng, con lớn mỗi lần đẻ khoảng 12-15 trứng. Chúng thường đào hố trứng ở bờ sông, ao hồ và đầm lầy.

Đối với rùa sống ở thiên nhiên chúng đẻ trứng ở ven bờ, còn đối với rùa nuôi vì sống trong hồ nên chỉ có thể đẻ trứng ở mặt sỏi hoặc trong nước. Nếu đẻ trứng ở đó sẽ không thể ấp ra rùa con nên phải lấy trứng ra ngoài để ấp nhân tạo.

57. PHẢI LÀM GÌ VỚI TRỨNG RÙA VỪA ĐỂ?

Nếu rùa nuôi đẻ trứng ở nơi đất mềm thì không cần động đến, nếu đẻ ở các vùng sỏi đá bạn cần phải chuyển trứng đến nơi khác để ấp nhân tạo. Trước tiên chuẩn bị một hồ nước nhỏ, trong hồ đặt đất mềm ướt và rong rêu, sau đó đưa trứng rùa vào. Khi lấy trứng lên nên làm dấu vị trí mặt dưới và mặt trên của trứng vì nếu đảo ngược có thể làm hư bào thai trứng. Cần chôn trứng dưới lòng đất trong hồ khoảng 5-10 cm, sau đó đặt hồ vào nơi thoáng mát.

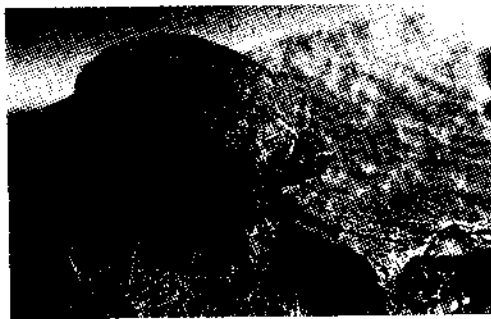
SAU KHI RÙA ĐỂ TRỨNG



58. CÓ NÊN CHO RÙA NGỦ ĐÔNG HAY KHÔNG?

Bắt đầu vào cuối mùa hạ rùa khô sẽ ăn rất nhiều, bạn không nên cưỡng chế quy luật sinh trưởng của rùa, tốt nhất nên cho rùa ngủ đông. Rùa con 2-3 tuổi không nên cho nó ngủ đông. Ngoài ra, rùa có sức khỏe yếu ít ăn cũng không nên cho nó ngủ đông vì có thể nó sẽ chết trong lúc ngủ đông.

Nếu muốn rùa không ngủ đông thì tăng nhiệt độ cho hồ nuôi rùa trên 20°C.



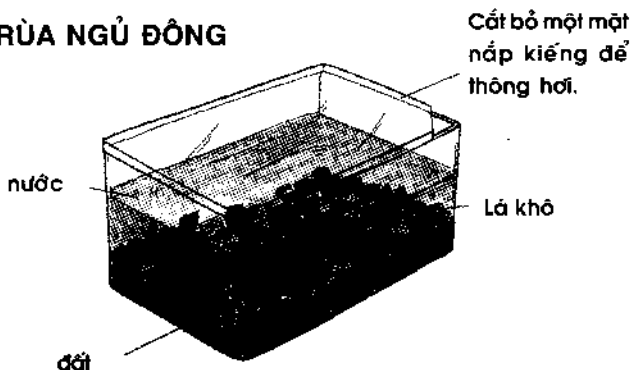
▲ Không nên cho rùa con và rùa sức khỏe yếu ngủ đông.

59. LÀM CÁCH NÀO CHO RÙA NGỦ ĐÔNG?

Khi để rùa ngủ đông cần phải cho đất và lá vào hồ cao khoảng 10 cm để rùa có thể chui xuống lòng đất. Sau đó cho thêm nước vào hồ khoảng 30 cm để nước giữ nhiệt độ.

từ 0°C-10°C, đặt hồ ở nơi yên tĩnh và thoáng mát. Khi rùa ngủ đông trong hồ nên để đất và lá vào hồ khoảng trên 30cm, vì như vậy dù thời tiết có lạnh rét đóng băng cũng không làm đáy nước hồ bị rét.

KHI CHO RÙA NGỦ ĐÔNG

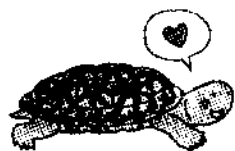


60. CẦN PHẢI LÀM GÌ KHI RÙA KHÔNG CHUI XUỐNG ĐẤT NGỦ ĐÔNG?

Nếu rùa không chui xuống đất ngủ đông, bạn không nên tự tay đào lỗ cưỡng ép rùa xuống đó, vì như vậy sẽ dễ làm rùa chết ngạt. Nguyên nhân rùa không chịu chui xuống đất là vì nơi đặt hồ nuôi có nhiệt độ cao, phải chuyển vị trí hồ đến nơi dưới 10°C và đợi rùa tự chui xuống đất.

61. TRONG LÚC NGỦ ĐÔNG RÙA TỈNH DẬY CẦN PHẢI LÀM THẾ NÀO?

Vào khoảng tháng ba thời tiết lúc đó vẫn còn đang lạnh, nếu rùa xú và rùa thạch chui ra khỏi đất, thân nhiệt của chúng sẽ hạ thấp, nếu bạn bỏ mặc chúng sẽ chết. Cho nên khi rùa tỉnh dậy trong thời gian ngủ đông, bạn cần phải tăng nhiệt độ trong hồ lên trên 20°C. Đồng thời nên cho rùa ăn.

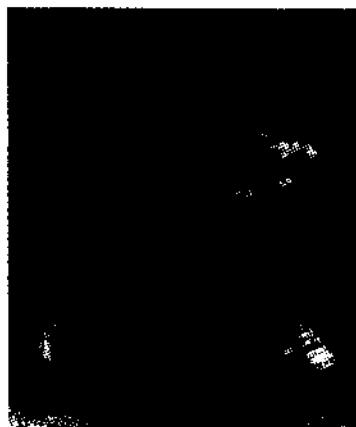


CÁCH NUÔI RÙA ĐẤT

Rùa sống trên đất liền và rùa sống trong kênh rạch ao hồ ăn thức ăn khác nhau và thói quen sinh hoạt cũng khác nhau. Nên cho rùa đất ăn gì và nuôi dưỡng như thế nào. Ở chương này các bạn sẽ có 18 câu hỏi và hướng dẫn cách nuôi rùa đất.

62. RÙA ĐẤT CÓ THỂ TO ĐƯỢC BAO NHIÊU?

Rùa đất cũng có nhiều loại và kích thước lớn nhỏ khác nhau, nhưng so với các loại rùa sống ở kênh rạch ao hồ thì đa số các loại rùa đất đều có kích thước to hơn. Có loại rùa đất khi lớn có kích thước dài hơn 70 cm, cho nên từ nhỏ đến lớn không thay đổi hồ nuôi không được.



▲ Rùa đất có thể chở được bé khoảng 3 tuổi.

63. MUA RÙA Ở ĐÂU?

Bạn có thể đến các tiệm chuyên bán rùa thì mới có thể tìm mua được rùa đất, giá của rùa đất cao hơn giá của rùa thạch và rùa xú. Có thể bạn nghĩ rằng rùa đất con sẽ dễ nuôi, thực sự nuôi rùa con rất khó, bạn nên chọn rùa lớn một chút để sẽ dễ nuôi hơn. Khi mua rùa đất bạn nên hỏi nhân viên bán rùa kích cỡ khi rùa trưởng thành.

► Nếu không đến tiệm chuyên bán các loại rùa thì khó tìm mua được rùa đất.



64. LÀM CÁCH NÀO NHẬN BIẾT SỨC KHỎE CỦA RÙA ĐẤT?

Rùa đất rất nhạy cảm, khi thời tiết thay đổi rùa lập tức không chịu ăn, trông rùa có vẻ rất buồn. Thời gian rùa ở trong cửa tiệm, nếu rùa không quen với môi trường xung quanh rùa sẽ bị bệnh.

Bạn có thể quan sát qua cách ăn uống để nhận biết sức khỏe của rùa, trước khi mua rùa nên đến tiệm quan sát vài lần về cách ăn uống của chúng. Đồng thời cần phải kiểm tra mai rùa, mắt và thể trọng. Nếu rùa có mai cứng chắc, mắt sáng đen, thể trọng nặng là rùa khỏe.

65. CÓ THỂ CHO RÙA ĐẤT VÀ RÙA XÚ Ở CHUNG MỘT HỒ HAY KHÔNG?

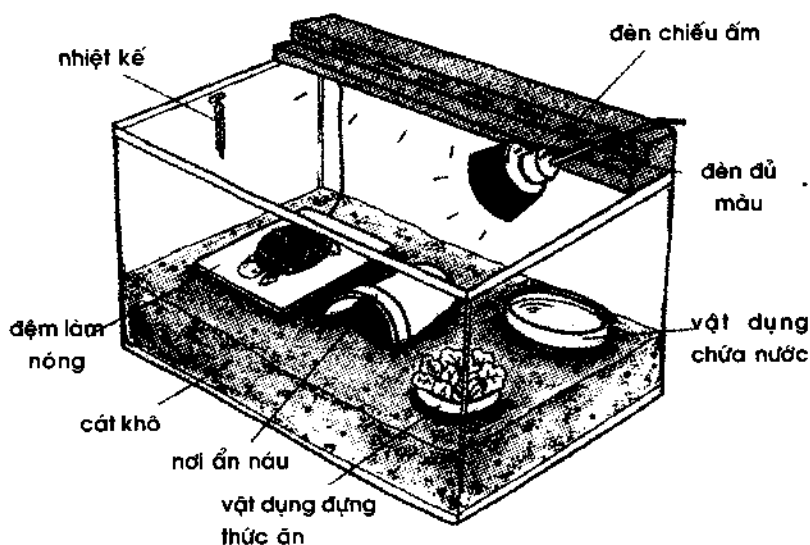
Không nên cho rùa đất và rùa xú ở chung một hồ vì rùa xú sống dưới nước nên phải nuôi trong hồ có nước. Còn rùa đất sinh sống ở rừng rậm cần phải chọn hồ có cát đất khô. Ngoài ra hai loại rùa này có yêu cầu về nhiệt độ và thức ăn khác nhau.

Nếu bạn muốn nuôi loại rùa khác, bạn nên chuẩn bị hồ nuôi khác nhau.

66. NUÔI RÙA ĐẤT CẦN CHUẨN BỊ NHỮNG GÌ?

Để nuôi rùa đất trước tiên cần chuẩn bị một cái chuồng to để chúng có thể hoạt động thoải mái. Đặt sỏi cát vào trong hồ và luôn giữ khô. Tiếp đó đặt vào mặt cát của hồ chậu sành sứ để rùa có thể dùng làm hang.

Khi nuôi rùa đất cần phải chiếu đầy đủ ánh nắng, để giữ độ ấm cho chuồng cần phải chuẩn bị máy giữ ấm.



67. CÓ THỂ NUÔI RÙA ĐẤT Ở NGOÀI SÂN VƯỜN HAY KHÔNG?

Ngoài mùa đông và mùa thu ra, rùa đất có thể thả nuôi trong phạm vi vườn nhà. Rùa đất đào hang rất giỏi cho nên tốt nhất cần chôn rào lưới sắt sâu 1 tí. Khi dùng lưới sắt rào nên nghĩ đến chuyện rùa leo lên lưới, vì vậy dùng gạch vây quanh chân lưới sắt, chiều cao gạch bằng chiều cao của rùa đất là vừa. Ngoài ra cần phải làm mái che nắng và hang để rùa có nơi nghỉ ngơi.



► Rùa đồng Hà Lan rất giỏi đào hang

68. RÙA ĐẤT KHÔNG CÙNG LOÀI CÓ THỂ NUÔI CHUNG CHUỒNG KHÔNG?

Dù cùng thuộc loài rùa đất nhưng mỗi loài có yêu cầu về môi trường sống và nhiệt độ khác nhau. Cho nên không nên thả rùa đất không cùng loài vào chung một chuồng.

Rùa đất sống ở rừng rậm và sa mạc, đa số đều sống độc lập, không thích sống chung với bất cứ rùa nào cho dù là rùa cùng loài, vì vậy đối với loại rùa này nên cho mỗi con ở riêng một chuồng.

69. KHI MỚI MANG RÙA ĐẤT VỀ NUÔI CẦN CHÚ Ý NHỮNG GÌ?

Rùa đất khi mới mang về, trên người nó có rất nhiều ký sinh trùng cho nên khi vừa mang về nhà cần phải dùng nước ấm rửa ráy cho rùa. Đồng thời rút ngay cái hộp hoặc những thứ khác lúc đựng rùa mang về. Ngoài ra vì rùa rất nhát và rất dễ bị bệnh khi mới đến môi trường lạ, vì vậy khi vừa mang về nhà phải đưa ngay vào chuồng ở tạm thời, đặt chuồng ở nơi yên tĩnh, lúc đó không dùng tay sờ nó.

70. CHO RÙA ĐẤT ĂN GÌ?

Rùa đất là loại rùa ăn thực vật như rau củ, trái cây, cỏ dại v.v. Những loại rau củ mà rùa đất thích ăn là bắp cải, củ cải,

cần Hà Lan, lá bông cải v.v. các loại rau có thể cắt nhỏ ra, còn các loại củ như củ cải, bí đỏ có thể nấu chín hoặc thái mỏng cho rùa ăn. Những loại trái cây mà rùa đất thích như chuối, trái hồng, lê, táo, đào v.v. Các loại rau cỏ dại mà rùa đất thích có cỏ xa tiên, bồ công anh, cỏ ba thù v.v. Ngoài ra, cũng có thể cho rùa ăn thức ăn chuyên dùng.

71. KHÔNG NÊN CHO RÙA ĐẤT ĂN GÌ?

Có những thực phẩm không nên cho rùa ăn như sữa, thịt. Bởi vì ăn những thứ này sẽ làm rùa béo phì quá độ, hủy hoại gan và các hệ cơ quan khác. Ngoài ra cũng không nên cho rùa đất ăn bánh mì và bánh bông lan.

Khi cho rùa đất ăn cỏ dại phải cẩn thận cỏ có độc tố như dính thuốc nhà nông hoặc phân chó v.v. Ngoài ra có một số cỏ dại rùa ăn trúng sẽ bị kiết lỵ như lài tím, thạch nam, hoa tú cầu, thủy tiên v.v.

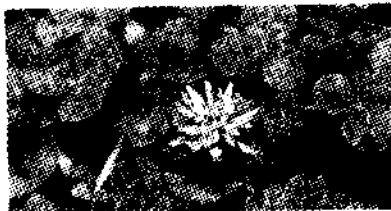
LOẠI CỎ CÓ THỂ CHO RÙA ĂN



Cỏ xa tiên



Cỏ bồ công anh



Cỏ ba thù

LOẠI CỎ KHÔNG NÊN CHO RÙA ĂN



Hoa khiên ngư



Bách lạc hỏ



Ngưu bàng đại

72. MỖI LẦN CHO RÙA ĐẤT ĂN BAO NHIÊU THỨC ĂN?

Tùy vào kích cỡ của từng con rùa đất mà cho ăn ít nhiều khác nhau. Khi cho rùa ăn nên quan sát sức ăn của rùa, nếu không “bỏ mứa” là tốt. Tốt nhất cho rùa ăn vào buổi trưa, mỗi ngày chỉ cho ăn một lần thôi. Tránh cho ăn nhiều lần trong ngày vì như vậy sẽ làm rùa béo phì dẫn đến nhiều chứng bệnh nguy hiểm. Ngoài ra, cũng tùy vào tâm trạng rùa có lúc ăn ít có lúc ăn nhiều.



► Rùa đất lo mỗi lần ăn rất nhiều.

73. RÙA ĐẤT CÓ CẦN NƯỚC KHÔNG?

Tuy rùa đất sống ở đất liền, nhưng nó cũng cần phải uống nước và "tắm nước", khi thời tiết nóng bức rùa vào nước để điều chỉnh thân nhiệt. Nếu không cung cấp đầy đủ nước cho rùa, khi lượng nước trong rùa mất nhiều rùa sẽ bị mắc bệnh mất nước. Bởi vậy, trong chuồng nên có máng đựng nước, kích thước của máng có thể chứa được rùa. Để tránh rùa bị ngạt nước, nước trong máng để cạn sao cho rùa có thể ngóc đầu lên mặt nước.

74. TẠI SAO RÙA ĐẤT KHÔNG UỐNG NƯỚC?

Rùa đất rất ít uống nước, có lẽ bạn sợ rùa sẽ bị mất nước. Bạn không phải lo lắng vì lượng nước trong các loại rau quả rùa ăn đã có đủ cho cơ thể rùa.

Vì ngày thường rùa rất ít uống nước bạn không biết khi nào rùa đất muốn dùng nước, vì vậy nên thường xuyên có nước sạch để trong chuồng.

75. HỒ NUÔI RÙA ĐẤT CẦN Ở NHIỆT ĐỘ BAO NHIÊU?

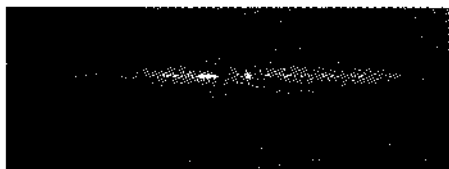
Mỗi loại rùa có nhu cầu nhiệt độ môi trường xung quanh khác nhau, bạn điều chỉnh nhiệt độ trong chuồng ở khoảng từ 18°C-28°C là có thể thỏa mãn nhu cầu của chúng. Trong chuồng nuôi rùa cần có đèn giữ ấm để rùa có phòng ấm sưởi ấm, nhiệt độ phòng để khoảng từ 28°C-35°C. Phòng sưởi ấm trong chuồng rùa có nhiệt độ không giống nhiệt độ xung quanh chuồng, vì vậy bạn cần đo chính xác nhiệt độ cho chuồng.

76. DÙNG LOẠI ĐÈN GÌ CHIẾU SÁNG?

Nên chuẩn bị hai loại đèn là đèn ống và đèn tròn. Ánh sáng đèn ống gần giống ánh sáng mặt trời, ánh sáng đèn

tròn có thể dùng để sưởi ấm. Hai loại đèn này đều có bán ở tiệm bán rùa. Hai loại đèn trên không thể tùy tiện thay bằng loại đèn khác.

LOẠI ĐÈN CHUYÊN DÙNG CHO RÙA

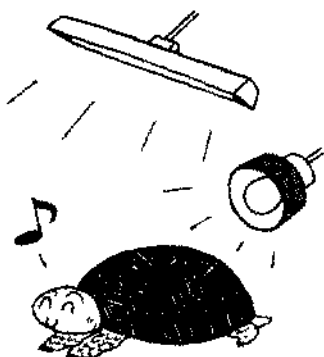
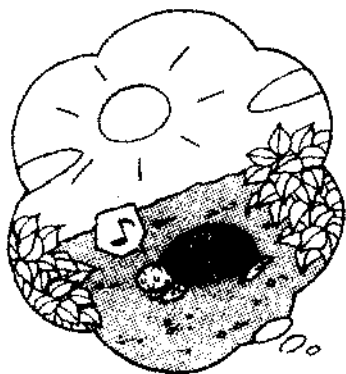


ĐÈN ỚNG

Ánh sáng đèn ống gần giống ánh sáng mặt trời.

ĐÈN TRÒN SƯỜI ẤM

Loại đèn này có thể phát ra nhiệt lượng. Ở tiệm bán rùa có bán loại đèn này, có thể dùng bóng màu trắng thay thế.



77. RÙA SỐNG Ở NHIỆT ĐỚI VÀ ÔN ĐỚI CÓ NGỦ ĐÔNG KHÔNG?

Rùa sinh sống ở vùng nhiệt đới không ngủ đông. Rùa sống ở vùng ôn đới có thời gian ngủ đông cũng rất ngắn, chỉ ngủ khoảng 10-12 tuần. Các loại rùa có kích thước nhỏ có thời gian ngủ đông chỉ khoảng 1 tháng.

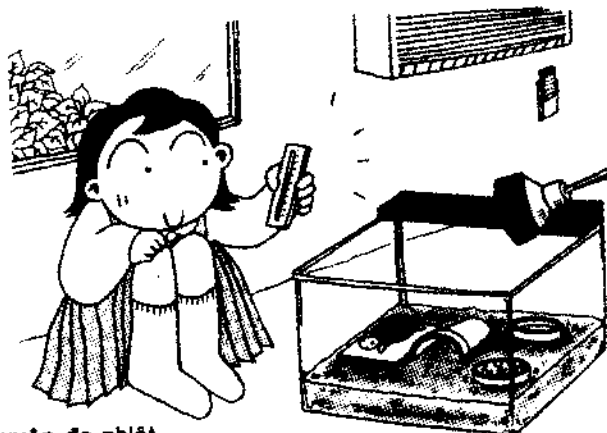
Ngược lại, rùa sống ở vùng nhiệt đới, vào những tháng hè oi bức cũng chui xuống đất nghỉ ngơi, chúng ta gọi hiện tượng này là ngủ hạ. Đây là biện pháp phòng chống thân nhiệt lên quá cao của rùa.

► Rùa lười nhện vừa tỉnh giấc sau thời gian ngủ hạ.



78. CẦN CHÚ Ý NHỮNG GÌ KHI CHO RÙA ĐẤT NGỦ ĐÔNG?

Khi cho rùa ngủ đông không cần để đèn sưởi ấm cho rùa nhưng vẫn phải thường xuyên theo dõi nhiệt độ trong chuồng, vì trong lúc rùa ngủ đông cần nhiệt độ khoảng 5°C do đó theo dõi nhiệt độ của chuồng rất quan trọng và cũng rất khó. Thời gian rùa đất ngủ đông không những phải chú ý bảo đảm nhiệt độ mà còn phải chú ý chống máy điều hòa làm khô hanh chuồng, cần duy trì độ ẩm ở mức trên dưới 50%.

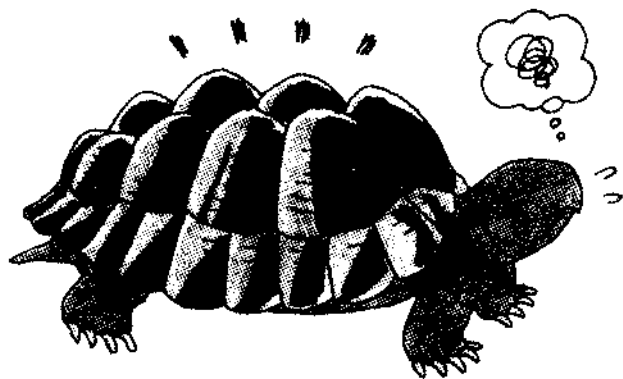


Nên thường xuyên đo nhiệt độ và độ ẩm cho chuồng rùa.

79. TẠI SAO MAI CỦA RÙA ĐẤT LỖ LỖM?

Mai rùa bị lỗ lổm là do trong mai có quá nhiều chất protein, không phải là bệnh nhưng cần chú ý là không cho rùa ăn các loại thịt và các thức ăn có hàm lượng protein nữa.

Muốn biết sức khỏe của rùa cần kiểm tra mai, mai rùa có những chứng bệnh như bệnh mềm mai, mai bị nứt, giữ mai bị lỗ thủng v.v. Cần phát hiện nhanh chóng để sớm chữa trị bệnh cho rùa.



Mai của chú rùa lỗ lổm trông tội nghiệp quá!



SỨC KHỎE CỦA RÙA

Trong chương này có tất cả 22 câu hỏi và giải đáp về vấn đề sức khỏe của rùa, chẳng hạn như khi nào rùa có thể to lên, tại sao rùa cứng chắc lại bị bệnh v.v.

80. RÙA CÓ RĂNG KHÔNG?

Rùa không có răng nhưng hàm trên và hàm dưới có một lớp cứng giống như mỏ chim, lớp cứng đó thay cho răng để nhai nát thức ăn. Khi rùa ăn thức ăn, rùa dùng hai chân trước giữ lấy thức ăn và lấy miệng nhai nát thức ăn rồi nuốt vào.

Rùa càng to thì có miệng càng rộng và sức nhai càng mạnh hơn. Vì vậy khi cho rùa ăn thật trọng đừng để rùa cắn trúng ngón tay.



Phần lớp cứng trong miệng rùa có thể ăn thức ăn cứng được chế biến.

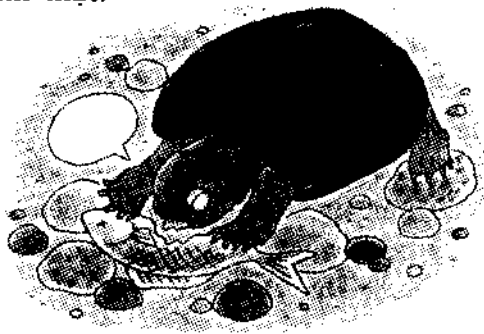
81. RÙA CÓ MÁU KHÔNG?

Rùa cũng có máu. Khi cổ hoặc chân rùa bị thương sẽ bị chảy máu. Ngoài ra, nếu bạn đập mạnh vào mai rùa làm mai rùa nứt cũng sẽ có máu chảy ra ngoài. Máu rùa cũng có màu đỏ như máu người.

Chúng ta nói loài động vật bò sát có thân nhiệt thay đổi là vì thân nhiệt của nó sẽ có thể lên cao hoặc xuống thấp theo sự biến đổi của môi trường xung quanh. Cũng có người

gọi loại động vật này là "động vật máu lạnh". Nói như vậy không phải là máu lạnh thật.

- Rùa có thể dùng chân trước để ăn thức ăn.



82. RÙA CÓ TAI KHÔNG?

Rùa cũng có lỗ tai, vậy lỗ tai của rùa nằm ở đâu? Nếu bạn chỉ thoáng nhìn qua sẽ không thấy được tai của rùa. Khi rùa đưa cổ ra ngoài mai, lúc đó bạn quan sát hai bên cổ rùa sẽ phát hiện ra. Phía sau mắt rùa có hai màng mỏng đó chính là tai rùa.

Tai rùa không có vành tai như người, nhưng có một số loại rùa như rùa bưng biển và rùa đất có vành tai ở ngoài cổ nên mọi người có thể nhìn thấy, còn vành tai của ba ba bị vảy che khuất nên khó phát hiện.

- Khi rùa đưa cổ ra ngoài bạn sẽ thấy được tai của rùa.



83. RÙA CÓ THAY DA KHÔNG?

Bất kỳ loài động vật bò sát nào cũng đều thay da. Rùa cũng thuộc loại động vật bò sát nên rùa cũng thay da.

Thay da có nghĩa là lớp biểu bì ngoài cùng của da bị lão hóa và bị lột ra. Khi rùa thay da, lớp da lão hóa trên người rùa bị lột ra từng mảng từng mảng, không có nguyên hình bộ da nên người ta khó phát hiện hiện tượng thay da của rùa. Ngoài ra, có nhiều loại rùa khi thay mai, người ta gần như không thấy xác mai bị lột.

84. TẠI SAO DA RÙA CỨNG?

Da rùa cứng là do ngoài da còn bao bọc bởi một lớp vảy. có lớp vảy bao bọc ở ngoài da cũng là đặc trưng của loài động vật bò sát. Nhưng vảy của động vật bò sát không phải từng miếng vảy riêng biệt như vảy của loài cá, mà cũng thuộc một bộ phận của da.

Vảy của loài động vật bò sát có tác dụng bảo vệ da khi ở vùng khí hậu khô cần, đó cũng chính là nguyên nhân quan trọng mà loài rùa sống trên cạn có thể tồn tại được. Như ếch nhái không vảy chỉ có thể sống ở bên bờ nước.

85. RÙA CÓ THỂ CHUI RA KHỎI MAI RÙA HAY KHÔNG?

Mai rùa cũng thuộc một bộ phận của rùa. Rùa không giống các loài ký sinh trong vỏ, đương nhiên rùa cũng không thể chui ra khỏi mai rùa được.

Mai rùa gồm mai trên và mai dưới. Mai trên là phần mai nằm ở trên lưng, mai dưới là phần mai nằm ở phần bụng. Ở giữa mai trên và mai dưới có 1 bộ phận gọi là "câu" để nối liền lại. Mai rùa còn gọi là "ván vảy", dùng để che đậy da rùa, được biến từ biểu bì ngoài cùng của da.

86. MAI RÙA LÀM SAO TO LÊN ĐƯỢC?

Rốt cuộc miếng mai cứng chắc của rùa làm thế nào to lên được? Nhìn vào kết cấu của mai rùa, trông rất kiên cố thật sự là do từng lớp mỏng như ván xếp lên nhau. Tùy vào từng thời kỳ sinh trưởng của rùa, phía dưới mai sẽ mọc thêm lớp mới để thay thế cho lớp mai già cũ ở ngoài cùng. Mai rùa có thể mà to dần lên.

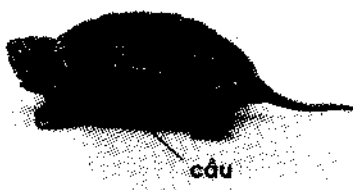
TỔ CHỨC CỦA MAI RÙA



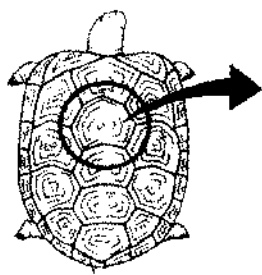
Mai trên



Mai dưới



câu



Ở lớp dưới của mai luôn mọc thêm lớp mai mới để thay thế vỏ ngoài của mai rùa.

87. MAI RÙA CÓ THỂ HOẠT ĐỘNG KHÔNG?

Tuyệt đại đa số mai rùa không thể hoạt động, nhưng cũng có một số loại rùa mai của nó có thể hoạt động.

Có loại rùa hộp, một bộ phận mai dưới của rùa có thể uốn cong, cổ và đầu rùa có thể hoàn toàn chui vào mai rùa sau đó khép lại như đóng nắp hộp. Còn có một loại rùa ngược lại với rùa hộp tức là mai trên của nó có thể uốn cong.

- ▶ Hai đầu của mai dưới bụng rùa hộp có thể uốn cong.



- ◀ Khi rùa xù trưởng thành sẽ không còn giống hình dáng và gương mặt lúc còn nhỏ.

88. BAO LÂU RÙA CON MỚI TRƯỞNG THÀNH?

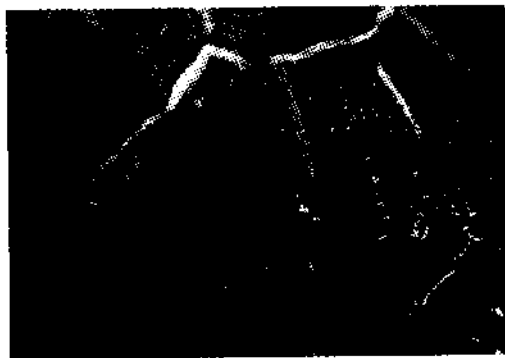
Mỗi loại rùa có thời gian trưởng thành dài ngắn khác nhau. Chẳng hạn như rùa xù sau khi sinh ra đến lúc trưởng thành có thời gian từ 5-6 năm, rùa voi từ lúc sinh ra đến lúc trưởng thành có thời gian khoảng 20 năm. Vì vậy để xác định rùa đã trưởng thành hay chưa không thể xác định như ở người dựa vào ngày tháng năm sinh.

Không cùng loại rùa cũng có tuổi thọ khác nhau. Theo thống kê thì rùa Xú có thể sống 35 năm, rùa voi có thể sống đến 170 năm.

89. LÀM CÁCH NÀO NHẬN BIẾT TUỔI CỦA RÙA?

Khi bạn cưa khúc cây sẽ thấy trong thân cây có nhiều vòng, những vòng đó gọi là vòng năm, để xác định độ tuổi của cây. Cách xác định tuổi cho rùa cũng tương tự như cách xác định tuổi cho cây, trên mai rùa cũng có vòng năm. Vào mùa đông rùa sinh trưởng rất chậm cho nên trên mai rùa để lại một vòng, chỉ cần bạn đếm trên mai rùa có bao nhiêu vòng năm là bạn biết ngay rùa đã trải qua bao nhiêu mùa đông, Vì vậy tiêu chuẩn xác định tuổi của rùa là xem vòng năm trên mai rùa.

Nhưng có một số rùa ở thời kỳ còn nhỏ không lưu lại vòng năm, cũng có rùa khi già cũng bị mất bớt vòng năm. Vì vậy xem vòng năm ở mai rùa cũng không thật chính xác.

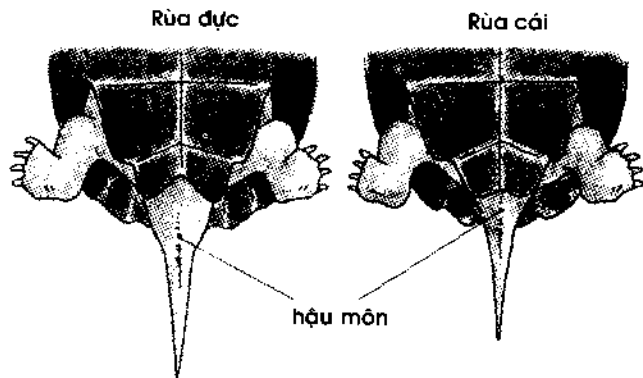


▲ Rùa trong hình này có 3 vòng năm ở mai nên xác định rùa được 3 tuổi.

90. LÀM CÁCH NÀO NHẬN BIẾT RÙA ĐỰC VÀ RÙA CÁI?

Tuy khó phân biệt rùa đực rùa cái nhưng vẫn có cách để nhận biết. Nếu bạn muốn biết rùa đực hay cái thì bạn lật phần bụng rùa lên, quan sát phần đuôi, vị trí hậu môn của rùa đực và rùa cái khác nhau, khoảng cách từ gốc đuôi đến hậu môn của rùa đực xa, còn khoảng cách từ gốc đuôi đến

hậu môn của rùa cái ngắn. Ngoài ra, độ ngắn dài và to nhỏ của đuôi rùa đực và rùa cái cũng khác nhau, rùa đực có đuôi dài và to, rùa cái có đuôi ngắn và nhỏ.



91. YẾU TỐ NÀO QUYẾT ĐỊNH GIỐNG ĐỰC GIỐNG CÁI Ở RÙA?

Người ta cho rằng yếu tố đực cái ở rùa là ảnh hưởng bởi nhiệt độ môi trường khi trứng rùa trong thời kỳ biến hóa. Ví dụ: ba ba đẻ cái đẻ trứng dưới cát có nhiệt độ khoảng 30°C , trứng có xác suất 50% nở rùa đực và rùa cái. Nếu rùa cái đẻ trứng vào cát có nhiệt độ thấp hơn thì xác suất nở ra rùa đực cao hơn. Ngược lại nếu rùa cái đẻ trứng vào cát có nhiệt độ cao thì xác suất nở ra rùa cái cao hơn.

92. TẠI SAO RÙA CẦN PHẢI TẮM NẮNG?

Công việc tắm nắng đối với rùa rất cần thiết vì những lý do sau: lý do thứ nhất vì rùa là động vật thay đổi nhiệt độ, khi cần thân nhiệt cao rùa phải tắm nắng; lý do thứ hai vì rùa rất cần vitamin D, trong nắng rùa có thể hấp thụ vitamin D; lý do thứ ba tắm nắng sẽ làm chết ký sinh trùng trên thân rùa, đồng thời cũng tránh mai rùa bị đóng rêu.

Nếu như để rùa tắm nắng bị ngăn bởi tấm kiếng, thân rùa không đủ lượng nắng, vì vậy tốt nhất để ánh nắng chiếu trực tiếp vào thân rùa.

93. RÙA ẨN MÌNH DƯỚI NƯỚC THỜI GIAN BAO LÂU?

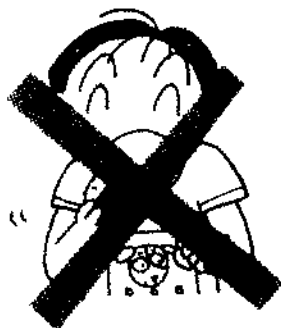
Có nhiều loài rùa và mỗi loài có thời gian ẩn dưới nước không giống nhau. Chẳng hạn như rùa thạch và rùa xú có thể sống trên bờ hoặc dưới nước có thể ẩn dưới nước khoảng 7-8 tiếng. Còn ba ba cũng thuộc họ nhà rùa có thể trắm mình dưới biển suốt 5 tháng, là loại rùa có thời gian sống dưới nước lâu nhất.



- ▶ Các loại ba ba có thời gian ở dưới nước rất lâu.

94. CHẠM VÀO RÙA CÓ BỊ BỆNH KHÔNG?

Trên thân rùa có vi khuẩn salmonella, loại vi khuẩn này thường làm ngộ độc thức ăn. Loại vi khuẩn salmonella không chỉ có ở trên thân rùa mà ở môi trường thiên nhiên đều có. Nhưng môi trường nuôi rùa dễ sản sinh nhiều loại vi khuẩn này hơn. Vì vậy khi nuôi rùa cần thận trọng, tuy không nói rằng chạm vào rùa sẽ bị bệnh mà sau khi chạm vào rùa hoặc hồ nuôi rùa phải dùng xà phòng rửa tay trước khi dùng thức ăn.



Khi tay bạn chạm vào rùa hoặc hồ nuôi rùa không nên cảm thức ấn.



Khi tay bạn chạm vào rùa hoặc hồ nuôi rùa nên dùng xà phòng rửa sạch sẽ.

95. TẠI SAO CÓ LÚC MAI RÙA MỀM?

Ngoài rùa đẹp và ba ba nước có mai mềm, các loại rùa khác khi mai của nó bị bệnh có nghĩa rùa đã mắc bệnh gù hoặc bệnh xương mềm. Thông thường nguyên nhân bị mắc bệnh này là do nội tạng của rùa thiếu vitamin và canxi, thiếu nắng, gan và thận rùa có mầm bệnh v.v. Chữa trị bệnh này bằng cách cho rùa uống vitamin D và cho tắm nắng. Nếu vẫn không khỏi bệnh thì đưa rùa đi khám.



Cần cho rùa tắm nắng khi mai rùa bị mềm.

96. TẠI SAO MIỆNG VÀ MŨI RÙA SỬI BỌT?

Miệng và mũi của rùa sỏi bọt có thể rùa bị nắng chiếu quá lâu nên bị trúng nắng. Vào mùa đông khi cho rùa tắm nắng, nếu nước hồ đột ngột tăng nhiệt độ cũng sẽ làm rùa trúng nắng.

Nếu rùa bị trúng nắng cần đưa ngay rùa vào nơi thoáng mát, để thân nhiệt rùa hạ xuống dần, tuyệt đối không nên lập tức bỏ rùa xuống nước lạnh. Nếu bốn chi của rùa vẫn còn yếu và không khỏi bệnh thì nên đưa rùa đi khám.

97. TẠI SAO MẮT RÙA SÙNG?

Khi mắt rùa bị sưng có thể rùa đã bị mắc bệnh viêm màng mắt. Nguyên nhân dẫn đến chứng bệnh này là do nước hồ dơ hoặc nội tạng của rùa thiếu vitamin A.

Cách chữa trị bệnh này là nên mỗi ngày đều thay nước hồ, trộn vitamin (dành cho động vật) vào thức ăn của rùa. Đồng thời cho rùa ăn những thức ăn có nhiều vitamin A như cà rốt và thịt nghêu sò v.v.

98. PHẢI LÀM GÌ KHI RÙA KHÔNG CHỊU ĂN?

Có nhiều nguyên nhân khiến rùa bỏ ăn, chẳng hạn như nhiệt độ trong lồng thấp, rùa tắm nắng không đủ hoặc nước hồ dơ v.v. Vì vậy bạn cần kiểm tra môi trường sinh sống của rùa.

Ngoài ra bạn cần phải theo dõi tình hình sức khỏe của rùa như kiểm tra mai rùa, da và phân v.v.

99. LÀM CÁCH NÀO CHO RÙA UỐNG VITAMIN D?

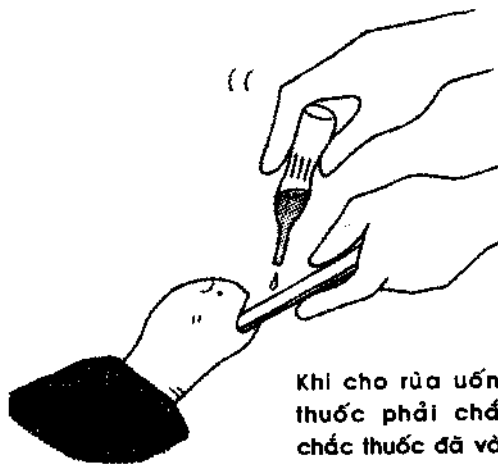
Khi rùa thiếu vitamin rất dễ bị bệnh mai mềm, lúc đó cần cho rùa uống vitamin D dạng nước. Cách cho rùa uống

thuốc là dùng ống nhỏ nhỏ một giọt vào miệng rùa hoặc dùng que tre đặt vào miệng rùa để há miệng ra và cho thuốc chảy vào. Mỗi ngày cho uống 1 giọt đến khi rùa lành bệnh.

Dùng phương pháp cho rùa uống thuốc trực tiếp này khi cho thuốc vào trộn với thức ăn của rùa mà không có hiệu quả.



- ▶ Khi rùa không chịu ăn rất có khả năng rùa đã mắc bệnh.



Khi cho rùa uống thuốc phải chắn chắc thuốc đã vào miệng rùa.

CÁC CHỨNG BỆNH Ở RÙA

Cần quan tâm đến sức khỏe của rùa khi rùa có những triệu chứng sau đây:

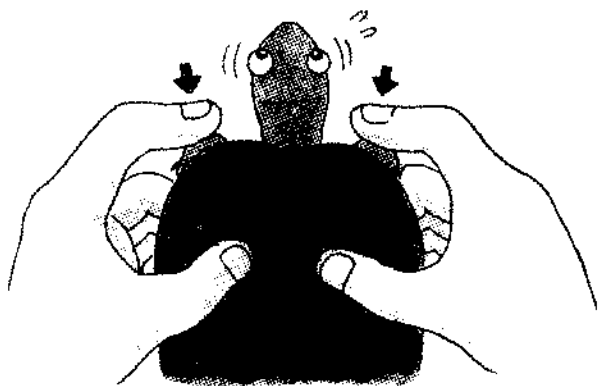
<ul style="list-style-type: none"> • Mắt mở không lên • Mắt bị sưng • Màu mắt khác thường. 	<p>Khi mắt rùa thiếu vitamin A sẽ bị đỏ và mở không lên. Ngoài ra khi mắt bị thương sẽ có màu xanh.</p>
<ul style="list-style-type: none"> • Luôn há miệng • Trong miệng có màu trắng 	<p>Nếu trong miệng rùa xuất hiện bọt trắng, có thể rùa đã mắc bệnh cổ họng. Cần đưa rùa đi khám.</p>
<ul style="list-style-type: none"> • Trên da nổi mụn mủ. • Da bị chảy máu 	<p>Nếu nước dơ rùa dễ mắc bệnh về da. Da bị chảy máu do bị trầy xước.</p>
<ul style="list-style-type: none"> • Mai rùa bị mềm • Mai rùa biến dạng • Mai rùa có lỗ 	<p>Thiếu canxi hoặc vitamin D sẽ làm mai rùa mềm. Trên mai bị lỗ có thể mai rùa bị nhiễm vi khuẩn bệnh.</p>
<ul style="list-style-type: none"> • Kiết lị • Táo bón • Màu nước tiểu khác thường (có màu đỏ hoặc xanh) 	<p>Khi bị kiết lị phân có chất bã ít nước nhiều là do rùa ăn quá nhiều, tiêu hóa không tốt hoặc có ký sinh trùng. Rùa bị táo bón khi rùa thiếu nước.</p>

100. LÀM THẾ NÀO DỤ RÙA LÓ ĐẦU RA?

Khi bạn muốn cho rùa uống thuốc nhưng rùa không chịu lộ đầu ra phải làm cách nào đây? Lúc đó dùng hai tay giữ chặt rùa và dùng hai ngón trỏ ấn nhẹ vào hai chân trước của rùa, với cách như vậy rùa sẽ lộ đầu ra khỏi mai rùa.

Nếu rùa vẫn không chịu lộ đầu ra thì không nên dùng cây thụt vào đầu rùa hoặc cưỡng ép lôi đầu rùa ra. Khi dùng tay giữ rùa cũng không nên dùng quá sức.

Khi bạn ấn
vào hai chân
trước rùa sẽ
lộ đầu ra.



101. NUÔI RÙA CÓ LỢI ÍCH GÌ?

Rùa tượng trưng cho sự trường thọ, cát lợi, vì thế nuôi rùa rất có ý nghĩa và thú vị. Nếu bạn nuôi rùa đúng cách rùa sẽ sống rất thọ, có một số loại rùa rất thọ như rùa đất v.v.. rùa sẽ sống gần bạn từ lúc bạn nhỏ đến khi trưởng thành và sinh con đẻ cái từ đời này sang đời khác... rùa vẫn sống cùng với đời con đời cháu của bạn.

Tuy tình cảm của rùa rất yếu đuối và rất nhạy cảm nhưng nếu bạn biết cách chăm sóc, rùa sẽ trở thành người bạn trung thành suốt cuộc đời bạn.



CHÚNG TA CÙNG TÌM HIỂU VỀ RÙA NHÉ!

Tại sao khi đẻ trứng rùa lại rơi lệ?

Rùa có thể ngâm mình lâu trong nước không?

Rùa có răng không?

Làm thế nào kết bạn với rùa?

Với hình ảnh sinh động và từ ngữ bình dị quyển sách này sẽ giúp bạn từng bước tìm hiểu về loài rùa.



PHÁT HÀNH TẠI:

nhà sách QUỲNH MAI

484 NGUYỄN THỊ MINH KHAI - Q.3 - TP.HCM

ĐT: 8304393-8888183 *FAX: 84.8.8304393

Email: saigonbook@hcm.fpt.vn

6152412

GIÁ 10.000đ