

Biên soạn: Phạm Cao Hoàn

Nghệ thuật SÂN VƯỜN

HIỆN ĐẠI



CITY PHU VAN LANG
Phạm Cao Hoàn
PHẠM CAO HOÀN



NHÀ XUẤT BẢN MỸ THUẬT



Nghệ thuật
sân vườn hiện đại

Biên soạn: Phạm Cao Hoàn

 Nhà xuất bản Mỹ Thuật



MỤC LỤC

<i>Phân giới thiệu</i>	5
❖ <i>Kiểu vườn đá</i>	6
❖ <i>Vườn xanh không cỏ</i>	18
❖ <i>Kiểu vườn phối hợp</i>	22
❖ <i>Vườn sỏi</i>	34
❖ <i>Vườn lát gạch</i>	47
❖ <i>Vườn hoa</i>	59
❖ <i>Sân vườn</i>	65
❖ <i>Lo vườn</i>	74



PHẦN GIỚI THIỆU

Khu vườn không cỏ

Bãi cỏ tạo cảnh quan đẹp nhưng phải mất nhiều công chăm sóc, giữ gìn và tốn nhiều thời gian. Đặc biệt ở những khu dân cư đông đúc hay thành phố lớn. Đôi khi bạn muốn thay đổi cho cảnh quan khác đi, muốn tìm cách tận dụng hết các khoảng không gian nhưng việc trồng cỏ khó thực hiện vì thiếu ánh sáng, thiếu đất trồng hay khi bạn không có nhiều kinh phí, thời gian để bảo trì bãi cỏ.

Có nhiều giải pháp đa dạng để giải đáp và thực hiện - Các giải pháp sáng tạo những khu vườn không nhất thiết phải có bãi cỏ, với nhiều chất liệu phong phú như: đá, gạch, sỏi, nước, khu đất, cây kiểng, chậu hoa, xếp thành các tầng lớp như bậc thang, nghệ thuật chạm khắc, trang trí tường. Chúng tôi cũng đưa ra cách bố trí mỹ thuật, tạo nên cảnh quan tự nhiên xinh đẹp cho khu vườn không cỏ.

Bạn sẽ tạo được khu vườn không trồng cỏ qua các thử nghiệm và hiểu vì sao chúng tôi chọn và bố

trí cách thức đó. Thêm vào, vườn được đánh giá cao về tính thẩm mỹ trong việc kết hợp chất liệu và cách thiết kế tổng quan, chúng tôi cũng đưa ra các giải pháp có tính khả thi cho các cấu trúc chi tiết. Bạn sẽ tìm ra các phương thức lập vườn độc đáo tùy theo từng loại, vị trí và chi tiết thay đổi, có thể tạo nên tính quần thể trong mỗi thiết kế đặc biệt, thay cho bãi cỏ, như là: vườn đá, hoặc vườn được kết hợp với nước. Nhưng nên nhớ các khu vườn kể trên cũng có thể liên kết với nhau. Chúng tôi mời bạn áp dụng các kiểu điển hình tạo nguồn cảm hứng và giúp các bạn tự tạo một khu vườn cho mình.



Kiểu vườn đá

Như đã giới thiệu trong chương này, bạn có thể dùng nhiều loại đá để tạo vườn. Từ chọn một loại đá, kết hợp giữa hai hoặc nhiều loại, hoặc dùng đá cùng kết hợp với các chất liệu khác, để tạo nên một khu vườn đầy sáng tạo, đẹp mắt và hấp dẫn.

Một trong những cái lợi khi dùng đá làm vật liệu chính trong kết cấu của vườn đá là tính chất lâu bền của nó. Nó cũng là một thứ đẹp về hình dáng, thể loại, màu sắc để bố trí hài hòa với cây

kiểng hoặc liên kết với các chất liệu khác. Trong các mẫu vườn được trình bày sau đây, chỉ với một chút trí tưởng tượng, bạn có thể dùng đá để tạo nên những hiệu quả độc đáo và thú vị bất ngờ.

Ý tưởng được hình thành từ các nơi trên thế giới, nên có rất nhiều loại đá khác nhau. Có những loại đá đặc biệt đã được ứng dụng, có thể vùng bạn ở không có, nhưng đa số đá, có thể thay thế bằng một loại tương tự.





↑ Cây cối trên bãi cỏ này thiếu hẳn nét trật tự và hài hòa. Chúng choán cả một không gian đáng kể làm mất vẻ mỹ quan (trong một khu vườn ở thành thị).

Đá phiến, đá sỏi, tường gạch

Mỹ quan

Khu vườn có bãi cỏ và có sự kết hợp, nhưng chủ nhân chưa hài lòng lắm. Trồng cỏ ư? tất nhiên nơi đây có ánh mặt trời, nhưng điểm chính của nó là vườn mà không là cỏ; chủ nhân nó không chịu chi phí nhiều cho bãi cỏ, mà muốn khu vườn phải gọn, đẹp, khu vực chính dành cho lối đi, sân sẽ đặt các mẫu vật đáng yêu. Sở thích của chủ là một khu vườn cây được sắp xếp đẹp mắt, có nơi thoáng đãng để ngồi chơi hoặc hành lang để đi dạo, tạo nên một môi trường thiên nhiên mà họ có thể hưởng

thú ngắm cảnh. Nó phải hợp cho người làm việc ở nhà, người yêu thiên nhiên, người không thể sống thiếu vườn tược, hoặc người thích kiến tạo vườn đá, đá tảng, vườn sỏi.

Để khu vườn có thể tồn tại lâu dài thì chủ nhân đều biết, tuy nhiên, họ cần tôn tạo chúng bằng cây cảnh và xếp đặt sao cho thật sinh động, hài hòa đồng thời tạo nên cấu trúc tương xứng và chú trọng đến bề mặt trong đó.

Bạn chỉ dùng một ngày công để lắp ráp, tháo

gỡ mà thôi. Tốn kém chẳng bao nhiêu mà thay đổi cảnh cũ sang cảnh mới một cách như ý.

Thường sân vườn có dạng chữ nhật, do đó các nhà vườn cũng thu xếp cảnh quan xoay quanh hình thức đó. Như vậy, bạn hãy tham khảo các kiểu vườn để cập trong sách này. Như trong hình trên, sân trong vườn có đường cong hòa quyện với bậc tường thấp, lát đá một cách hài hòa.

Nó ngăn cách bên ngoài bằng một dãy đá chống, tạo nên một kiểu dáng vừa vận, cân đối, mà không



Cải tạo mỹ quan

Việc sắp xếp phiến đá hoặc đường xi măng trong vườn, tạo nên vẻ thanh lịch, có mỹ quan, nhưng chi phí thấp.

Đá hay xi măng có tính bền chắc nhưng không có nghĩa là cố định hay khó di dời.

Chủ nhân các khu vườn thường không quan tâm đến chất liệu đá hoặc xi măng lát trên lối đi trong vườn vì cho rằng họ sẽ tốn công di dời hoặc khó mà thay đổi cách sắp xếp mới - họ rất ngại việc di dời hoặc lo là chi phí tốn kém. Thật ra thì ta có thể di chuyển một cách dễ dàng và nhanh chóng với một chi phí phải chăng. Bằng kết cấu từ những mảnh, phiến nhỏ, việc bảo trì vẫn giữ nét đẹp mắt theo kiểu dáng trong vườn.

Điều này cũng được ứng dụng vào cách tạo dáng cho các khu vườn rộng hơn. Nó rất thiết thực trong việc tạo nên bầu không khí mới mẻ, khi bố trí cây kiểng, cây trồng, khoảng cách thông thoáng... đều có thể tạo nên một cách dễ dàng và lạ mắt. Do đó, giải pháp dùng phiến đá lót hoặc vỉ xi măng có thể ứng dụng một cách dễ dàng với một chi phí hợp lý. Vấn đề khó di dời, tốn kém đã có thể trả lời một cách rõ ràng và đơn giản.

mất nhiều thời gian, công sức của bạn. Ở đây dùng loại đá có sần trong vùng là đá hoa cương, được pha ra từ đá tảng. Ngoài ra có thể thay bằng các loại đá khác có sần trong vùng, có sắc xám. Vành đá này cần được bố trí, phối hợp một cách hài hòa về màu sắc, độ mỏng để tạo nên một cấu trúc thông thoáng và đẹp mắt, kết hợp với biển cách viền sỏi trắng, tạo nét tương phản với kiểu đá phiến, đá xanh. Sắp xếp cho lớp sỏi có một độ dày vừa tầm vì cỡ của chúng nhỏ, có thể bị nước mưa cuốn trôi hoặc cỏ dại che lấp.

Với cây trồng, nên tạo dáng nét cong hoặc tròn khép lại để cân với trục khu vườn. Như thế chúng ta chia vườn thành hai khu rõ rệt theo hành lang duyên dáng ưa nhìn, bố cục rất mỹ thuật, việc sắp xếp khu vườn cân đối tạo nên phong cảnh đẹp. Trước kia vườn xấu bao nhiêu thì bây giờ tuyệt bấy nhiêu lại không cần trồng cỏ.

Cách thiết kế

Việc kết hợp các loại đá đã mang lại kết quả tốt đẹp. Tường đá xám và nâu đỏ, hòa sắc với các màu của phiến đá, nổi bật và thu hút tầm nhìn, trong khi cuội, sỏi so màu với đá lát, tạo nên một cảnh rất đẹp mắt, do màu sắc tương phản của chúng. Đồng thời các khóm hồng trồng thành khu đối nhau cũng hòa sắc với tường đá xám hoặc nâu đỏ.

Trong cảnh trái là hàng rào ô vuông, nó tạo nên cảnh quan nền tựa như hàng rào phía sau, và có sức quyến rũ tự nhiên cho vườn. Bạn cũng nhận thấy giàn nho trồng phủ theo rào.

Việc bố trí, sắp xếp cây trồng phải hài hòa, tạo nên sự cân đối, đẹp thật tự nhiên đáng yêu; bạn nên bố trí đa dạng và có giá trị thẩm mỹ cũng như phải có cấu trúc chặt chẽ, màu sắc tương đồng. Bạn cũng cần xét đến màu đậm nhạt, nét đặc trưng lá cây, ví dụ màu đậm của cây "tú cầu", trồng mé trái trục chính, ăn khớp với cây bách, hoặc thông Nhật bên phải. Sau tán cây bách và thông là cây sỏi lá sậm, tất cả tạo nên một quần thể tương phản ở cận cảnh, với các cây có tán xoè bên lối đi. Phong cách thiết kế hài hòa màu sắc và cân đối, tương phản về bố cục, khiến cả khu vườn như có sự chuyển động không dứt...

Các biến cách

Cùng một chủ đề bố cục vườn đá đan xen đều có thể mô phỏng kiểu này với tường vây hoặc lót, sắp xếp lối đi trong vườn ... Ví dụ: vườn táo (Tennessee) hoặc đá sỏi chạy liền nhau nối kết chặt chẽ với bức tường đá, và điểm luống hồng hoặc táo (Rennet) nâu đỏ. Việc lát đá phiến, đá chống lên nhau, cũng là một kiểu đáng bất ngờ! Kích cỡ lớn nhỏ tạo nên cảm giác mới mẻ linh hoạt. Ngược lại, sỏi, đá các loại cũng có thể tạo nên kiểu dáng có nguyên tắc, kiểu cách thanh lịch, kết hợp với các chất liệu như xi măng, hoặc đường đất cũng tạo được phong cách riêng.

Nên lập kiểu này ở đâu?

Hàng trăm, ngàn khu vườn ở thành thị hoặc ngoại ô lớn / nhỏ đều có nét chung ở 3 bức tường vây khu vườn chữ nhật. Cảnh vườn nổi bật với các đường ranh thẳng và sự bố trí mọi vật chặt chẽ, đều nổi bật với kiểu này. Tùy địa điểm mà bạn có thể thay đổi bố cục thành một quần thể hợp nhất bằng các đường nét thích hợp, sử dụng kiểu dáng hoặc chất liệu tự nhiên như hàng rào ô vuông hoặc bằng kim loại, bằng cách này, chúng sẽ là các yếu tố mang lại kết quả như ý, ngoài sức tưởng tượng của bạn! Ví như: tạo ra trục đối xứng, ao, bồn nước nhiều dạng hoặc bố trí với quần thể cây cảnh.

↓ Khu vườn lát, viên đá chống và bao ngoài bằng tường ô vuông có bộ bàn ghế ngồi thư giãn, chuyen trò trong cảnh vườn nhân tạo mà như tự nhiên.





↑ Sân vườn kiểu Pháp ở Địa Trung Hải mang đặc trưng cây cảnh tán lá đậm nét, được kết hợp sinh động với sân nền bằng đá vữa giản dị.

Sân vườn kiểu Pháp ở Địa Trung Hải

Toàn cảnh

Từ lâu người ta đã dùng đá lát vườn kiểu Pháp - Tây Ban Nha ở vùng Địa Trung Hải. Thời này kiểu sân vườn truyền thống là một ví dụ điển hình. Nó phản chiếu nét vừa trắng, bãi cỏ trống ở đây rất bắt mắt nhưng lại tốn nhiều thời gian và nước tưới, vì thế mô hình lát đá xen kẽ một cách ngẫu hứng là một nét hấp dẫn và tự nhiên.

Sân vườn kỳ diệu

Các hoạt động giải trí, ăn uống, tiếp khách hay đi dạo ngoài trời trong một khu sân vườn thông thoáng thật thú vị! Vườn lát đá rất hợp với không gian tranh sáng tranh tối nằm trong ba bề vách tường, và ngoài sự tưới nước sơ sài, quét dọn, nó chẳng cần đến sự chăm sóc tỉ mỉ nào khác.



Cảm xúc rõ hơn!

Biểu hiện cảm giác đối với nhiệt độ là một phần thuộc yếu tố tâm lý. Ở nơi nào nóng bức, sẽ làm ta khó chịu. Với người Ma Rốc, họ rất rành kiến trúc Địa Trung Hải theo kiểu Tây Ban Nha. Cách thiết kế này kết hợp nhịp nhàng trang trí với ao vườn, mang tính đặc trưng trong thời tiết oi bức. Ao vườn sẽ làm dịu bầu không khí, hơn nữa, làn nước chảy tạo nên âm thanh êm dịu và cảm giác mới mẻ, bố trí cách nào thuộc cảm nhận và ý thức của người sáng tạo.

Trồng cây trong vườn kiểu này phải tùy, nếu nhiều cây thì nhiều bóng râm sẽ che khuất dưới sân và tường, còn cây quá ít, sẽ không còn nét mềm mại và mát mẻ trong vườn. Đây là một mẫu sân vườn kiểu Pháp ở vùng Địa Trung Hải. Cây trồng hơi thưa nhưng lại đủ bóng mát và làm khu vườn sáng lên.

Hồ nước giữa vườn mang lại cảm giác mát mẻ, ánh nước lung linh đối lập với nền đá thô ráp, nước phun từ vòi, rót xuống mặt hồ mang lại âm thanh vui tai, dễ chịu như nhạc điệu, lan tỏa khắp vườn. Đặc trưng của kiểu vườn này còn là sự tương phản mạnh mẽ giữa ba mặt tường và tán lá xanh. Hãy xem tán cây cọ, tường vách tạo nên phòng nền hoàn hảo cho các lùm bụi là nét trang trí cơ bản, nổi bật trên nền bao quanh.

Chủ đề biến cách

Vì khu vườn này thể hiện đặc tính trong vùng Địa Trung Hải nên các yếu tố truyền thống có thể thay đổi. Chẳng hạn, các luống cây dọc theo vườn không cần trồng thẳng tắp. Nếu ta trồng uốn lượn sẽ tạo dáng mềm mại linh động. Cách này trồng nhiều gốc và tự nhiên hơn luống cây thẳng. Cũng vậy, một hai luống cây có thể đặt viền quanh sân trồng thật xinh xắn.

Nên áp dụng như thế nào?

Trong khoảng giữa vách tường quanh vườn, hay bất cứ khu vườn nào đều có thể lát đá bằng, trồng cây thành luống và làm vòi phun nước. Ở vùng đất nóng, ẩm cũng có thể lập vườn kiểu này. Đặt băng ghế nghỉ chân và tranh ghép, cũng nên bố trí màu sắc tươi mát. Nếu xây nhà, đúc bê tông, vách bao gạch, nên trồng cây tán lá thưa/ mỏng xen với cây lá to để làm cho vườn tạo được nét hài hòa, lẫn tương phản.





↑ Ban đầu vườn này được bao quanh ba phía tường gạch, dài, hẹp, nhưng vẫn ngập nắng, lại có một bãi cỏ mượt mà.

Sân vườn ba lớp

Toàn cảnh

Khu vườn dài nên dễ chia thành ba phần, tạo thành “phòng lộ thiên”, mỗi gian đều có nét riêng “Gian” đầu thoáng đãng ở gần bếp. Đây là nơi chủ nhân thường ăn sáng hay bữa trưa với khách khứa và cũng là nơi họ ngồi ngắm hoa lá cảnh trong khi bữa ăn dọn ra. Dưới bóng râm đầu tiên là một khu nhỏ làm nơi suy gẫm riêng tư, trò chuyện thân mật, đọc sách hay ngồi trốn tia nắng gắt...

Khi cây cối vươn lên cao, khoảng không này trở thành bóng mát dễ chịu.

Từ khu vườn tĩnh tâm dẫn sang sân cỏ vòi phun nước mát mẻ hơn, dù tắm mắt bạn ngược lên nhà trên bị che khuất từ dưới. Lối vào rẽ phải, khi đi qua khung sắt, phủ đầy hoa đậu tím bạn sẽ khám phá ra khu vườn trang trọng này nằm bên phải. Ở đây có đủ chỗ cho các cuộc họp nhỏ. Các cây cao bóng mát, nền lát đá giữ vai trò chính ở khu này, và

còn cái hồ phun nước gần tượng sư tử. Khu vườn trang trọng này thật cân đối. Bạn có thể tưởng tượng một đường thẳng, chia không gian làm hai, lộ ra hình ảnh như phản chiếu trong gương. Sự cân xứng mang lại hiệu quả tao nhã trong môi trường yên tĩnh, hợp cho sự đối thoại và suy ngẫm nghiêm túc.

Đặc điểm

Khi chia một khu vườn thành từng gian nhỏ, là cách thức mở rộng tối đa khoảng không sẵn có. Ta hãy xem xét các điểm sau: Nếu chủ nhân chỉ muốn mở một hành lang dọc theo vườn thì nó sẽ không được tận dụng tối đa. Trồng cỏ sẽ rất bắt mắt nhưng cần chăm sóc hàng ngày. Nếu dành hết khu vườn để trồng hoa thì cũng cần có người chuyên làm vườn. Chia thành các khu có lối đi và trồng cây để khu vườn có sự biến đổi, tạo cho mỗi khu có một đặc điểm - Sẽ cho bạn được lựa chọn cách nào thật vừa ý mà ít phải chăm lo nhất.

Việc sắp xếp phải linh động, phía trước cần có chỗ nấu bếp, một bàn ăn che dù, một hồ cá có suối nước.



↑ Một không gian chữ nhật, được thiết kế thành một khu vườn "3 gian lộ thiên" liên kết với nhau: một gian trò chuyện, một gian tĩnh tâm, và một gian có vòi nước trang trọng.

↓ Khu râm mát đưa đến vườn tĩnh tâm.





Mở thông các gian

Một trong những cách hay nhất để mở một không gian nhỏ thành lớn tạo thêm nét thú vị, là chia nó thành từng khu nhưng liên kết với nhau, mà vẫn có đặc điểm riêng.

Các khu riêng này, đặc biệt gây ấn tượng như khi đi qua vườn râm mát, trồng đầy hồng, hay lối đi hẹp, đơn giản có tàn cây che. Nói chung, nên tránh sự trùng lặp rõ rệt giữa các khu là hay nhất.

Từ cánh cổng ở giữa đi vào, ta có cảm giác vào một khu khác và cảm nhận sự thông thoáng. Bạn có thể tạo sự khác biệt giữa hai khu bằng những lối đi qua lại, mà rõ ràng chúng vẫn liên kết với nhau.

Bóng râm toả xuống từ dàn cây hoa leo, mời gọi bạn vào thăm khu vườn nhỏ nhắn, rồi từ đây lại hé ra một khu vườn bên trong. Đến khi quan sát, bạn sẽ thấy một khu trang trọng, có vòi phun thật thú vị. Mỗi khu đều riêng biệt nhưng lại được kết nối từ trước ra sau bởi vách bao quanh và các khung, trang trí đặt dọc theo hai bên và vòng ra phía sau.

Chủ đề biến cách

Khoảng không này được chia thành 2 gian nhỏ thay vì 3. Hơn nữa, trật tự các gian có thể đảo ngược tính cách, từ trang trọng ra thân mật. Hoặc có thể giữ nguyên và xây dựng thành một khu vườn hiện đại, các gian cũng có thể làm khác đi - Chẳng hạn, một sân chơi cho trẻ em có bồn cát, gỗ xếp hình, cầu trượt, ghế bập bênh.

Nên áp dụng cách nào?

Bất kỳ địa điểm nào dài, hẹp đều có thể tận dụng bằng cách chia khu, kiểu này cũng như chia vườn vuông. Nhiều cảnh thành thị hay cả nông thôn, và những vườn lộ thiên của nhà thành phố cũng thường áp dụng kiểu này.

↓ Trên giàn cây leo đầy hoa tím là khu vườn trang trọng, có vòi phun nước liên tục.





↑ Bãi cỏ ngôi nhà thành thị này trước đây vô dụng và tẻ nhạt.

Từ tẻ nhạt đến tao nhã

Toàn cảnh

Bãi cỏ này vừa xấu xí lại vừa vô dụng trong mảnh vườn trước nhà ở đô thị, vì chủ nhà không thích "nuôi cỏ". Bà và con gái thích trồng cây cảnh, cây tán và cây lâu năm. Cạnh đó, bà cũng cần chỗ cho em bé chơi đùa, ngồi nghỉ và chuyện trò... Nên đã xây bốn cây lên cao bên trong, phía sau còn làm kho chứa.

Lối đi bộ, bãi cỏ và rào chắn được dỡ bỏ, để mở ra khoảng trống. Bốn cây xây gạch, lát bằng phiến đá bột, được thiết kế để che chắn góc sau nhà và nhích ra ngoài về phía cửa vào để tạo nét

cân đối. Người ta làm lại cửa vào và rào chắn, dựng cột đèn và lát vườn bằng bột đá.

Đặc điểm

Bãi cỏ vô duyên trước đây, bây giờ đã định hình, thành những đường nét cân đối, khu vườn rộng mở và tao nhã, khoảng trống giờ đây thật lôi cuốn. Một đường tưới nước ẩm để dễ bảo dưỡng được lắp đặt. Gạch màu nâu được chọn đi kèm đá nâu xây nhà, mái tường và lối đi lát đá, phối với chất liệu gạch. Bốn cây được xây gọn nhỏ, tương xứng với khoảng trống tại đó, trồng cây xanh, lá to



- *Pieris Japonica* (chòm sao tiên nữ) và *Kalmia Latifolia* (Nguyệt quế núi) để chúng che tàn quanh năm, làm nổi bật với cây *Hydrangea* (Tú cầu - lá to), dương xỉ. Hai loại cây nổi trội là Anh đào và Phong lá đỏ, các khóm cây đung đưa trong cảnh quan theo ý chủ nhân mà không cần trồng cây thân to, choán chỗ.

Biện pháp

Kiểu thiết kế này có thể thay đổi nhiều cách, trong khi vẫn duy trì được chủ đề. Bốn cây có thể xây bằng đá Pennsylvania hay đá nâu, và theo kiểu dáng, cỡ độ khác nhau. Lối đi lát gạch mộc hay đá chẻ và mô hình cây trồng hoàn toàn khác cũng sẽ tạo được kiểu dáng như ý.

Nên áp dụng vào đâu?

Mô hình này áp dụng cho sân vườn cỡ nhỏ ở đô thị, nhưng không chỉ dành cho sân trước, mà cả vườn sau, cũng được. Nhà nào có đất trống tương đối, nên mở rộng thiết kế, xây nhiều bồn cây, nơi nào ít đất hơn, thì làm gọn lại.



Cây lá rủ

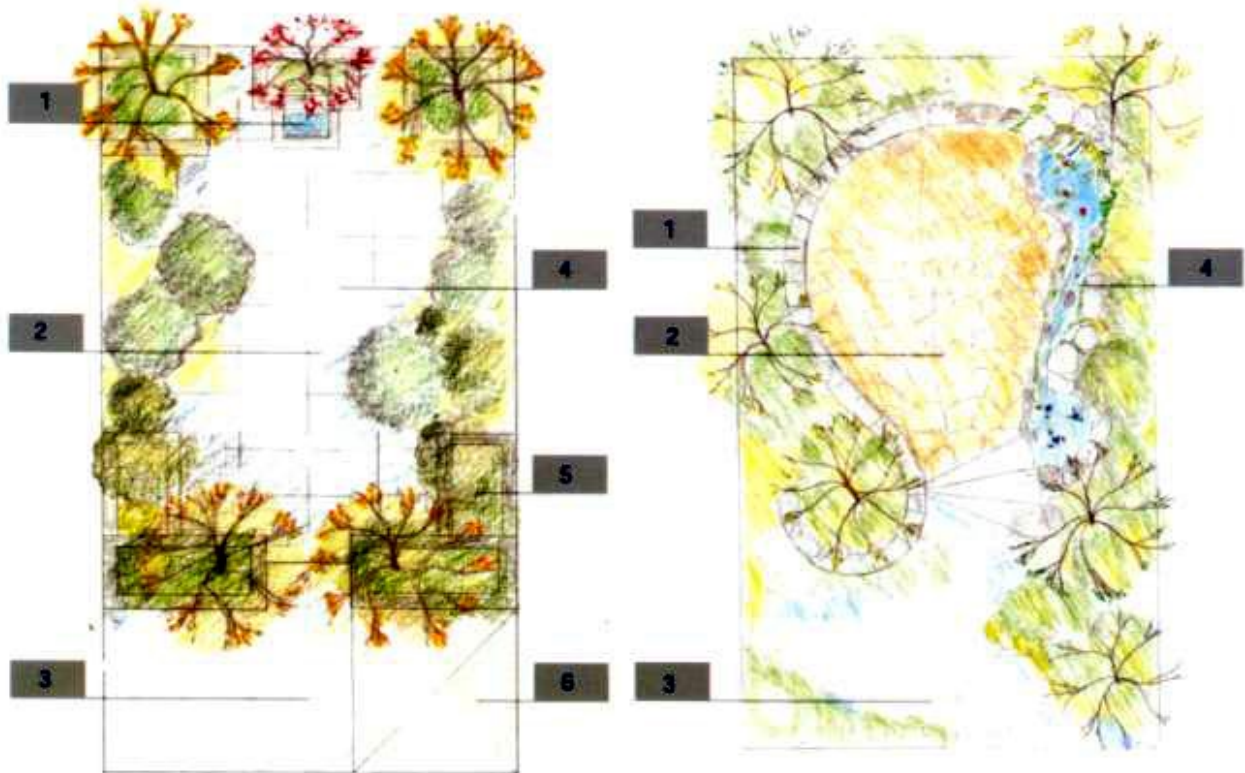
Các loại cây mọc lá rủ và cây bụi, được trồng để gây ấn tượng, cảm xúc lãng mạn. Chúng ta thường trồng cây có tán và cây bụi để che bớt cảnh quan xấu xí, tàn lá rủ có thể đáp ứng điều này trong khi vẫn giữ được nét quyến rũ trong vườn.

↓ Sau khi thu vén, sắp xếp lại, bãi cỏ vô dụng nay trở thành một nơi mát mẻ, tao nhã biết bao!



Chọn kiểu vườn đá

Cấu trúc ngoại thất tương xứng với bốn cây xây cao.



↑ Một sân lát đá giản dị điểm xuyết cây bụi trông thật tự nhiên. Một kho dụng cụ đặt góc trước và một vòi phun xây cao ở giữa phần cuối sân, nhô ra với cây thân thấp trang trí:

- 1/- Vòi phun nước xây cao,
- 2/- Sân vườn lát đá.
- 3/- Hành lang hiện thời.
- 4/- Sân lát đá mới.
- 5/- Bốn cây xây cao, mặt trên lát đá.
- 6/- Kho dụng cụ.

↑ Một đường đá viền, uốn hình chữ "S" làm nổi bật sân lát đá như vẩy cá, to nhỏ đan xen. Một ống nước, dẫn vào cái hồ nhỏ, thêm vài bước là đến sân lát đá, viền nâng cao, nhìn xuống là khu vườn trũng hơn.

- 1/- Đường đá viền cao 46 cm.
- 2/- Sân vườn lát đá.
- 3/- Lối vào vườn.
- 4/- Ống nước dẫn đến dàn dây leo rồi tới hồ nước.



VƯỜN XANH KHÔNG CỎ

Không cứ phải trồng cỏ trong vườn mới có thảm xanh, người ta có thể trồng loại cây khác, vừa đỡ công chăm sóc, tưới nước mà vẫn tạo nên một thảm xanh gần như bãi cỏ. Giải pháp này làm cho khu vườn không những thú vị, khác biệt, mà còn là sự lựa chọn sáng suốt. Ở đây chúng ta trồng nhiều bãi xanh mướt thay cho bãi cỏ.





↑ Khu vườn mát mẻ này phủ đầy màu xanh, hoa trắng kết hợp với một bồn nước ở giữa thật hấp dẫn.

Khu vườn mát mẻ, phối màu xanh trắng

Toàn cảnh

Đây là một kiểu thiết kế sân vườn ít cần sự chăm sóc như cỏ, nhưng nó là một giải pháp khả thi, rất thú vị, lại đẹp đẽ và độc đáo. Sân vườn lát đá, bố cục cây trồng thành lối vòng cung và giữa bồn nước có một vòi phun. Khu vườn này trồng toàn cây xanh hoa trắng, có nước làm tăng nét mát mẻ cũng như tính cách thanh nhã trong vườn. Đặt ghế đá rải rác đây đó, trên các lối đi quanh vườn.

Đặc điểm

Mô hình vườn này rất thích hợp cho ai muốn tạo nên khung cảnh tuyệt vời, mang đậm sắc thái của hương hoa cây cỏ, thành nơi vui mắt, mát mẻ... Cả khu vườn toát nên một cảm giác thoải mái. Người ta có thể vào vườn, dạo mát thư giãn trong bầu không khí dễ chịu.

Ở đây cây trồng rất dày mà lại hài hòa về màu sắc, lối hoa, cây kiểng được bố trí độc đáo để



Khuôn viên tương đối:

Khoảng không trong vườn là yếu tố tùy thuộc nhiều vào bố cục toàn cảnh. Ví dụ: Nếu khoảnh vườn bé xiu thì thiết kế cũng thu gọn theo tỉ lệ với cỡ nhỏ, mà không gian vẫn thông thoáng.

tao nên mặt tiền đẹp cho tòa nhà có tính đa dạng. Trường hợp chỉ có cỏ không thôi, sẽ không mang lại sự cân đối với toàn cảnh xung quanh, khu vườn cần được tạo thành cảnh quan nên thơ với hoa, lá cảnh trang trí cho vườn đạt tới cảnh sắc hài hòa. Thêm vào các mảng cây lá tương phản về màu sắc với các lối đi phía ngoài, các luống kiếng bên trong, ta lại thiết kế một bồn phun nước để tạo thêm nét đáng yêu cho toàn cảnh.

Tuy đã kết hợp như vậy, vẫn chưa đạt tính cân quan, còn cần cắt xén hình dạng cây leo cột, với vòi phun nước...

Chúng cần được bố trí cho hình thành một quần thể hợp nhất, có chính, có phụ, tạo nên một

thảm thực vật ngăn nắp, và kiểu cách tương phản đúng mực.

Sự kết hợp hài hòa đặc điểm của màu sắc sáng và tối, tạo nên khu vườn mang tính nghệ thuật, trở thành một thể hợp nhất.

Khu vườn biến cách

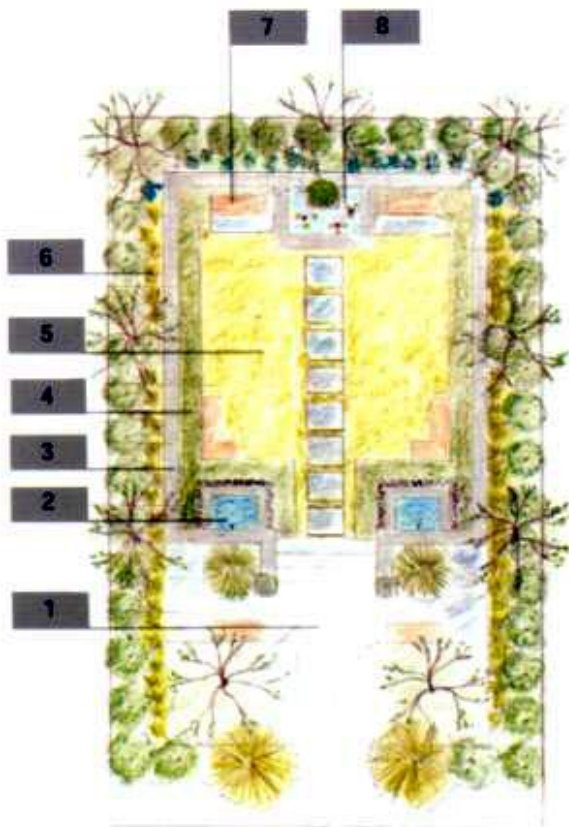
Một khuyết điểm có thể nhận thấy trong kiểu vườn này là cây nhiều tán lá, ví dụ như loại cây chính, rải rác xuyên suốt vườn, có thể làm dịu đi tính chất mạnh mẽ, sức sống ở các mảng riêng. Chiều hướng vườn cao, có thể làm cho vườn sống động hơn và bớt nét sắc bén trong độ tương phản, nếu tia cho thoáng. Nói chung thì cảnh quan này có một cấu trúc nhiều thành phần hòa nhau. Các loại cây khác cũng có thể đưa vào trồng, cũng không quá khác nhau về hiệu quả.

Nên áp dụng ở đâu?

Đây là một hình thức trồng cây xen kẽ thật tuyệt vời cho bất kỳ khu vườn nào có diện tích vừa và nhỏ. Về hình thức chung là kiểu dáng hàng rào xung quanh, nhưng nó không thật sự cần lập lại đúng kiểu và hình thức. Ở đây các đường cong của vườn cũng rất hòa hợp với khoảng không quanh đó, đối với vườn chữ nhật cũng tạo nên một cảnh hài hòa như vậy. Bố trí vườn không quá dày đặc, mà cần mở các lối đi, cũng như khoảng không để ngồi chơi hay đi dạo quanh dễ dàng, nhớ tạo nét liên kết với toàn cảnh cho hòa hợp.

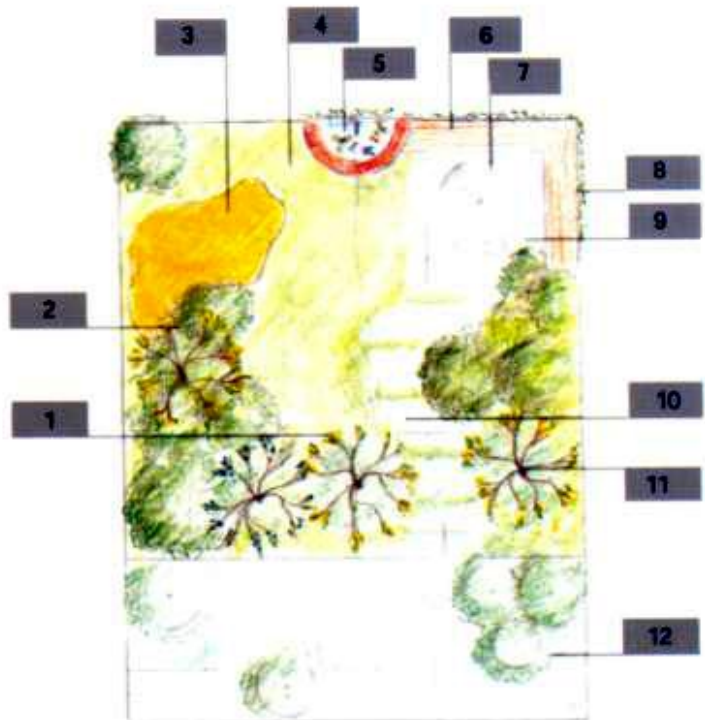


Thiết kế vườn không cỏ



↑ Một khoảng sân nhìn bao quát, vườn ươm đầy ánh nắng cùng vỉ lát, lối đi với cây cỏ và hàng rào và một bức tường vây. Vòi nước phun phía sau có các băng ghế dài 2 bên. Vòi phun phía trước thì tiếp giáp với nền đá cuội. Cây cảnh ở đây xanh mượt.

- 1: Khoảng sân nhỏ nằm trên cao.
- 2: Vòi phun nước trên bốn.
- 3: Mô chống xói mòn.
- 4: Bờ rào.
- 5: Sân trũng.
- 6: Lùm, bụi và cây lâu năm bao quanh.
- 7: Các băng ghế.
- 8: Vòi dẫn nước.



↑ Một hành lang quanh co trong khu vườn với các loại cây bụi nhỏ, thấp và bồn cát, sân trong nhỏ, đặt băng ghế, và bắt vòi nước lên bốn. Toàn cảnh trang trí bằng cây bụi, cây lâu năm và dây nho leo trên giàn rào mắt cáo.

- 1: Sân lót đá.
- 2: Vách đá cao 46 cm.
- 3: Bồn cát.
- 4: Cây bụi.
- 5: Vòi phun nước.
- 6: Băng ghế.
- 7: Bàn.
- 8: Rào mắt cáo.
- 9: Sân nhỏ.
- 10: lối đi / hành lang
- 11: Cây nhỏ, bụi và cây lâu năm.
- 12: Sân nhỏ trung chậu kiếng.

Kiểu vườn phối hợp

Thông thường, giải pháp tối ưu trong thiết kế sân vườn không trống rỗng là sự kết hợp của 1 hoặc vài loại cây để hình thành 1 quần thể hợp nhất. Nó cần được phối hợp hài hoà, đẹp mắt về cả màu sắc, ví như: Đá với nước hoặc đá với gỗ, hay có thể kết hợp độc đáo cho khu vườn. Ví dụ như cách phối trí các loại đá khác nhau. Trong cận cảnh này, nó cho ta thưởng thức các họa tiết thiết kế, trang trí một cách đa dạng. Chúng ta cần lưu tâm đến từng chi tiết, từng phần bố cục sáng tạo, linh hoạt mà hợp thành một tổng thể hòa điệu.

Điều quan trọng ở đây là sự kết hợp, phối trí cảnh cho thật hài hòa, khớp nhau giữa các yếu tố. Không chỉ nổi bật sự kết hợp, mà còn phải có nét đặc trưng. Nhìn chung thì ta thiết kế sao cho độc đáo trong một tổng thể hài hòa. Nếu không, chúng sẽ bị lạc điệu, không ăn khớp với nhau.

Trong phần này, chúng ta tham khảo thêm vài kiểu kết hợp đồng bộ, từ chi tiết đơn giản cho đến sự tỉ mỉ, công phu... giúp thêm ý tưởng phong phú cho bạn.





↑ Lối đi lát gạch dọc theo bờ chậu cây hoàng dương, cây được bố trí dày hoặc thưa, dẫn ra sân nhiều ánh sáng, tạo nên một khu vườn nhiều sắc tương phản mà hài hòa, nổi bật tính nghệ thuật.

Kết cấu hài hòa

Toàn cảnh

Nhìn từ góc cạnh này, ta nhận thấy cây cối được trồng dọc theo ranh, thành các khu nối tiếp nhau, cả ở sau và bên luống bằng các cây cao và cây bụi. Vì thế cảnh quan đẹp mắt hơn. Nhưng vấn đề làm cho khu vườn thu hút hơn, sinh động hơn, là Bố trí, Kết hợp của nhiều thành phần, yếu tố.

Cảnh vật đã tạo nên không gian này bằng lối đi, hành lang gạch được thiết kế theo dạng xây

ghép và trồng cây theo đường ranh (cây thấp, nhỏ). Nơi tiếp giáp trung tâm thì được lát đá vuông theo dạng đồng hồ mặt trời. Hành lang dẫn đến các vườn cây, vuông góc cùng 1 kiểu dáng trang trí bằng phẳng. Cách trang trí được phân thành ranh giới, với cùng một loại gạch cho mỗi bên. Một hành lang đi dạo liên kết nhau theo hình vòng cung.

Một khoảng sân được thiết kế như một bàn sỏi đậm màu, chuyển tiếp sang một khuôn vuông, trồng



loại cây khác với cây trồng trang trí ở sân trước. Lối đi lát gạch, có các đường ranh như tam cấp, với kiểu cây phối cảnh có tán, hoặc có dạng lá khác với mảng trước. Ở cạnh trên và giữa vườn xếp đá cuội, hoặc được phủ các luống cây cùng với các bình đất nung bày một cách ẩn tượng nhất.

Kiểu biến cách

Sự đa dạng của kiểu thiết kế từ đơn giản đến phức tạp, đều có thể áp dụng, ở trường hợp này, là một kết quả hiển nhiên. Điều có thể chấp nhận trước tiên là vườn nổi bật nét tương phản. Hãy để ý đến màu sắc của hành lang viền theo hàng dậu bằng sắc độ tương phản, với cách trang trí cây cảnh, từ sáng sang tối, màu đậm của sỏi với màu sáng của đá ở xa, lối đi lát gạch màu sáng so với sắc đậm của cây cảnh xa trông mọi yếu tố đã phối hợp một cách nhịp nhàng, tạo nên cảnh quan rất nghệ thuật. Mỗi một bộ phận đều có mối liên kết chặt chẽ, đan xen với các bộ phận liên hệ trong hình này. Nét độc đáo của vườn này, là tạo nên một cảnh quan hợp nhất trong sự đa dạng.

Vấn đề then chốt ở đây là cách thiết kế một quần thể mang tính nghệ thuật cao. Từ cách xây gạch hành lang đa dạng. Vườn cây, với gạch lát, sỏi và bình đất, cấu thành một tập hợp hài hòa, cân đối xuyên suốt khắp vườn.

Điều thứ đến là các yếu tố cấu thành được tổ chức một cách hợp nhất. Cận cảnh là khu gạch lát

hành lang, làm nổi bật vườn cây ẩn trong đó, và khu rải sỏi với cảnh quan đằng trước. Kiểu vòng cung được lặp lại để tạo nên đường uốn cho lối đi, khu vực thấp, vồng xuống với các luống cây ở xa. Chúng ta có thể phát huy nét cong này suốt vườn, nó như đan kết các khu vực thành một liên hợp nhiều phần nhưng hợp nhất. Kết quả là chúng ta tạo được sự phong phú, nhờ bố cục khéo léo.

Chủ đề biến cách

Muốn giảm bớt sắc độ tương phản của kiểu mẫu bàn cờ, bạn có thể dùng phiến đá xám đen thay vào đá đen, đậm của sỏi. Cận cảnh cũng cho bạn một kiểu dáng tương phản về màu sắc giữa các chất liệu được kết hợp thật hài hòa với bề mặt của nó.

Áp dụng kiểu này ở đâu?

Đây là một kiểu vườn đất giá trên một diện rộng, vì thế nó khá cầu kì. Tuy nhiên, nét chính và đặc trưng của nó cũng có thể áp dụng cho các sân vườn có hành lang.



Thiết kế mảng ngoài sân vườn

Gạt bỏ các tư tưởng cũ kỹ, phát huy óc sáng tạo với kiểu sân vườn này, mảng ngoài trồng các loại cây bụi nhỏ áp dụng cho các vườn có diện tích vừa, nhưng một khi bạn có ý định cách tân, hãy biến chúng thành quang cảnh khác nhiều. Không thể thiết kế trong nhà, vườn không cứ phải rập khuôn, muốn chúng trở thành đa dạng, phong phú, tùy vào sức sáng tạo, nhận thức và khả năng của bạn. Có nhiều ảnh sân vườn chứng minh cho bạn thấy ý tưởng về một khu vườn. Để phát huy óc sáng tạo, bạn nên tự cho mình vượt lên các khuôn khổ xưa cũ để thiết kế một kiểu cách, sắc thái mới, đầy tính sáng tạo trong nghệ thuật thiết kế sân vườn.



↑ Một lối kiến trúc độc đáo hiện nay trong các sân vườn mang phong cách Nhật Bản.

Kết hợp các chất liệu

Toàn cảnh

Một "tác phẩm uy nghi", tổng hợp chất liệu để tạo nên một kiểu dáng trong kiến trúc sân vườn, ôn hòa mà thanh cao, ứng dụng hình dạng cây cỏ, có thể tạo nét phong phú và đa dạng. Đây chính là phong cách thiết kế sân vườn hiện đại của người Nhật, rất đa dạng về kiểu dáng, phong phú về chất liệu, các chất liệu thông dụng, phổ biến. Chúng ta sẽ thảo luận thêm trong phần sau.

Sân trước gợi nhớ đến các kiểu vườn của Pháp, bố trí đều đặn với các ô vuông cây bụi, được cắt tỉa sắc nét, kết hợp phong cách Á Đông, bằng việc sắp xếp đá, sỏi, lớn nhỏ thành cụm hoặc rải rác trên đường. Bậc tam cấp được xếp bằng đá phiến, rồi hình thành cái cầu bắc ngang hồ, ao, nước trong vắt, tạo cảm giác mới mẻ phía xa trong kết cấu cổ điển Nhật. Một đường dẫn nước "Choabachi" theo truyền thống, bằng ống tre, trúc chày vào các chậu



đá được bố trí bên trái; trong khi đó, bên phải là một tác phẩm nghệ thuật truyền thống Nhật, trồng cây thông phối cảnh với đá tảng, nằm dưới ụ đất tạo nên một hành lang, được kết hợp với một chỗ dừng chân, có mái nhà nhỏ dẫn ra sân sau, nơi đây bạn có thể nhìn bao quát một cảnh quan say đắm lòng người.

Đặc điểm

Nhìn chung, đây là một kiểu vườn truyền thống Nhật Bản, còn được xem là một kiểu sân vườn đương đại. Nó rất đa dạng nhưng lại hợp nhất về mặt chất liệu kết thành, ưu thế hơn cả là các đường nét gọn gàng – sạch sẽ và sự thu hút của nó. Điểm đặc sắc nhất là các khu cách khoảng bụi cây nhỏ, đồng nhất về hình thức mà lại nổi bật từng phần. Với hành lang vuông được thiết kế bằng đá Granit bao quanh các bụi cây, tạo nên một hình thức đẹp mà đồng bộ với nhau, các khối đá làm bậc tam cấp thật tuyệt nhờ hòa hợp với cây hoàng dương, sỏi và dẫn tới khoảng sân đặt các tảng đá nhiều cỡ trơn nhẵn, kết hợp với các bề mặt hành lang. Do đặc tính này, toàn bộ khu vườn với các họa tiết tôn nhau lên, hòa quyện thành nhất thể.

Một yếu tố độc đáo nữa là tính hợp nhất của cảnh quan này, tự thân nó, lập lại tính cân đối của các chất liệu. Như các bụi cây xanh, được lập lại và phủ trên một diện rộng các lối đi viên đá, phản ánh được rìa hành lang; sỏi và đá cũng được rải hai bên, lẫn chính giữa, hồ nước ngăn đôi vườn và rồi khép lại, hình ảnh vòi nước cũng như bờ hồ, toát lên dáng vẻ thanh nhã.

Chủ đề đa dạng

Với cách thiết kế tổng hợp nhiều thành phần, đã toát lên ưu điểm vượt trội dễ thuyết phục, ta khó thêm bớt điểm nào trong này mà không làm hỏng tính nhất thể của nó.



Nét đẹp hợp nhất

Cảnh quan thành phố thường đơn điệu chán ngắt, thiếu sống động bởi không có sân vườn, chỉ có hàng rào, thùng rác cùng những vật không liên quan gì với nhau nằm bên kiểu nhà trọ. Vậy mà chỉ cần sau một trận tuyết rơi, cảnh quan trở nên đẹp lạ lùng. Tại sao thế?! Câu trả lời không phải vì có tuyết; mà cần loại bỏ các phần thiếu tính nghệ thuật, rời rạc. Quang cảnh được hợp nhất do tuyết bao phủ!

Một đặc điểm của bãi cỏ là tính hợp nhất. Các bãi cỏ có bề mặt là yếu tố chính yếu so với môi trường xung quanh. Tính hợp nhất này luôn là yếu tố quyết định trong bất kỳ nghệ thuật nào. Tính hợp nhất trong cảnh quan này có thể được đầu tư bằng nhiều cách. Với bất cứ ý đồ nào, ví dụ như họa tiết lặp lại về kiểu dáng, chất liệu, cách sắp xếp màu sắc. Điều quan trọng là các yếu tố hài hòa với nhau thành cái đẹp hợp nhất.

Thiết kế áp dụng ở đâu?

Kiểu vườn này có thể áp dụng ở khắp nơi! Ý đồ là tạo nên kiểu vườn đương đại kết hợp với truyền thống theo phong cách Nhật bản. Chỉ có điều, để thiết kế kiểu này, nên nhờ các nhà chuyên môn thực hiện: vì yếu tố thành công không thể thiếu sự cộng tác của các chủ nhân sành điệu, thực vậy, chuyên gia lập vườn cỡ trung bình cũng thế.



↑ Một sự kết hợp tài tình của gỗ, đá, nước và đá cuội.

Kiểu Tứ quý, kết hợp gỗ, đá, cuội, nước

Cảnh quan

Đây là một kiểu kết hợp các chất liệu đầy tính sáng tạo và rất đặc biệt trong một khu vườn không trồng cỏ. Tâm điểm của vườn này là một khoảng sân rộng, được thiết kế bằng cách dùng đá, cuội, cùng với các phiến gỗ được cắt vừa vặn, xếp thành vòng trong và ngoài, hình thành một lối đi. Khu vực gỗ này, nối bởi một cầu đá, bắc qua một hồ nhỏ. Các loại đá được xếp thành ranh giữa các khu này hoặc xếp rải rác đó đây, bao quanh.

Lý do thiết kế

Toàn cảnh là một quần thể hợp nhất tạo nên do tính chất liên đới của cách bố trí trong vườn. Nó toát lên một giai điệu sâu lắng. Vườn có sự tương phản đa dạng như phiến đá với bãi sỏi. Các thanh gỗ được cắt gọn gàng, xếp xung quanh đá. Ao nước

sánh đôi với hành lang đá phiến, và cây cối xung quanh đã đóng góp thêm các yếu tố phong phú về hình dạng, màu sắc và cách trồng.

Chủ đề đa dạng

Mô hình này được đánh giá là rất đa dạng. Ngay khu trung tâm có thể tạo một biến cách, có thể rải đá khác hoặc sân cát hay có thể lát bằng dạng gỗ khác. Không gian khu vườn bây giờ đã là một khu vườn nước như bạn thấy.

Ứng dụng thiết kế này ở đâu?

Kiểu vườn này không dễ thiết kế, không gian cần thiết phải kết hợp bằng nhiều yếu tố và bố trí cho hài hòa. Bạn phải tổ hợp mô hình cho mạnh mẽ, và phải có phần hậu cảnh, một kiểu thiết kế nặng nề nhưng phải cân đối bằng cây cối.





Kiểu vườn xứ thượng

Toàn cảnh

Bây ra vườn lát đá tảng có suối, hồ nước và bệ, đài... là nét chính trong kiểu cấu trúc này. Chúng được tổ hợp tạo thành một cảnh quan thô mạnh với cách sắp xếp phong phú về màu sắc. Nó tạo nên một ấn tượng mạnh, khác hẳn với khu thành thị quanh đó. Đây là một cảnh quan thiên nhiên, nằm giữa thành phố.

Vì sao lập vườn kiểu này?

Nhiều người cho rằng đời sống trong thành phố rất ngột ngạt, do đó người ta muốn tìm kiểu thiết kế khu vườn xứ Thượng xa hẳn đường nét đô thị, nó toát lên vẻ đẹp thiên nhiên, tạo cảm giác thoải mái. Kiểu vườn này trông như hoang sơ, không hề ngăn nắp, như nó được "cắt ra" từ một vùng cao nguyên, với cách sắp xếp ngẫu nhiên. Có con suối,

nước chảy quanh một cách tự nhiên, có lối đi quanh co, các giàn dây leo cũng được sắp xếp một cách "ngẫu nhiên", cây cối cũng cho mọc tự do, tạo thành một cảnh quan thiên nhiên, làm người ta nảy sinh cảm giác sáng khoái khi thấy một khu vườn xứ Thượng ở ngay trong thành thị.

Nhìn chung, với kiểu vườn đầy cá tính mạnh mẽ này, tưởng chừng nó đơn giản nhưng muốn tạo cho nó trở thành cảnh quan mạnh mẽ, mang nét thô mộc thật không dễ. Ở đây có nguồn nước chảy róc rách. Ở hồ chứa có cá lội tung tăng hoặc cây cỏ, rong, rêu... và dòng suối là yếu tố cảnh quan đẹp đẽ mà rất tự nhiên! Sự hài hoà cân đối của cây trồng, tạo nên các mảng màu xanh cùng những bông hoa... phía trước hành lang đặt một chỗ ngắm cảnh, còn sau hành lang, dưới giàn hoa leo là nơi dùng chân hoặc làm nơi ăn uống...

Chủ đề đa dạng

Cảnh tuy thô mộc nhưng thực ra chủ nhân phải có con mắt thẩm mỹ, biết sắp xếp tính toán mọi sự. Sắp xếp cho các lối đi từ các bậc, đài đi lại tự nhiên, dẫn ra các lối đi một cách hài hoà, cân đối với dòng suối. Các đường dẫn phải bố trí tiếp giáp cho vuông góc với hành lang, chúng sẽ làm nổi bật tính ngẫu nhiên. Do đó, bố trí cho các chi tiết cũng trồng vào thành cụm cho thật tự nhiên.



Vẻ đẹp trong tâm trí người thường ngoạn

Như đã đề cập, vẻ đẹp tự có trong thiên nhiên rất đa dạng. Suy diễn một ý tưởng từ thiên nhiên để tái tạo nó thành một công trình cho người thành thị thưởng thức, cần người có kinh nghiệm, khéo sắp xếp cho nó "thô mộc" như thật! Quả là một sáng tạo đáng nể!

Nên ứng dụng kiểu vườn này ở đâu?

Về nguyên lý, kiểu vườn này mang đậm nét tự nhiên, nó rất hợp với người yêu cảnh quan thô mộc như xứ Thượng giữa thành phố, nhưng có lẽ ở vùng ngoại ô hoặc thôn quê là thích hợp, cho loại vườn này hơn cả. Nếu thiết kế ở nội thành thì thoả mãn được tính hiện thực, nhưng vườn phải thật rộng mới dễ bố trí cho hài hoà.

↓ Âm thanh dòng suối và hồ nước chảy róc rách toát lên sức sống của thiên nhiên.





↑ Một kiểu vườn được sắp xếp gọn gàng, sạch sẽ với các chất liệu tự nhiên.

Kiểu kết hợp thời đại

Cảnh quan

Không gian trong vườn này vây quanh sân sau theo dạng tam cấp, nhịp điệu thay đổi từ đá tới sàn bực. Hình ảnh các kiểu bình, chậu bằng sành sứ trồng cây và chứa nước tạo nên những màu sắc nhẹ nhàng cho khu vườn và tăng thêm họa tiết với màu xanh của cây kiểng, hòa nhịp với ánh sáng xuyên suốt và dọc theo hành lang, các bờ mép mềm mại hơn tạo nên cảnh quan thêm sinh động.

Đặc điểm

Kiểu vườn này nhấn mạnh đến nguồn sáng, cái đẹp của nó là do bố trí, sắp xếp các vật liệu bên nhau để tận dụng góc độ ánh sáng. Kiểu vườn này là rất mới mẻ, áp dụng hình học, không có hình ảnh nào đơn lẻ hoặc bất ổn. Do đó nó tổ hợp thành nét hài hoà tự nhiên.

Các chất liệu đan xen giữa gỗ và đá, tạo nên một khung cảnh đẹp bên các chậu bình gốm sứ.

Sự kết hợp giữa đá và gỗ, tuy có khô khan, nhưng chúng lại tương phản màu sắc, đồng thời chậu – bình – kiếng, có nét tinh tế. Vòi nước chảy êm đềm trên hình cầu đặt trong chậu đá cũng có nét sống động! Đồng thời sự bố trí các chậu kiếng, tạo nguồn cảm hứng trong cách thiết kế đương đại. Dù không gian ba bậc kế nhau, khu vườn cũng không bị giới hạn. Nét tinh tế liên tục đi từ bậc thềm này lên bậc trên, nó lặp lại các đường nét, góc cạnh, và sự đan kết của các chất liệu, tạo nên một nét thống nhất, duyên dáng, một kiểu tạo cảnh quan thật độc đáo.

Chủ đề biến cách

Để duy trì được kiểu vườn tạo ra các kết quả này, trong khi vẫn có đủ chỗ cho khu nhà ở, thì bậc gỗ, đá trên và dưới có thể nối thêm và thu gọn thêm gỗ ở giữa nhỏ lại.

Dù các loại vật liệu này tổ hợp rất tuyệt, có nhiều loại gỗ và đá lát khác cũng có thể tạo ra hiệu quả như ý cho cùng một kiểu mẫu thể này.

Áp dụng kiểu này ở đâu?

Muốn áp dụng kiểu thiết kế này ta phải có đủ chỗ thay đổi bậc cấp (thay đổi bậc này, tổng cộng chúng 60 cm là được) và đủ chỗ đặt các bậc thềm. Nhiều khu vườn thành thị có thể áp dụng kiểu thiết kế này với sự bố trí theo kiểu hình học để thích nghi với việc sử dụng các vật liệu thiên nhiên.



Tính mạch lạc là chìa khóa cho kiểu thiết kế này

Để có được một khu vườn bố cục mạch lạc và nhất quán, cần có một khái niệm rõ ràng để bắt tay vào làm. Mỗi yếu tố đóng góp nên tổng thể, cấu thành một cảm giác nhất quán vào góc sân này. Kiểu thiết kế càng đơn giản càng cần sự liên kết, tuy nhiên mẫu vườn này cũng có thể biến thành một kiểu phức tạp hơn. Ví dụ kiểu thiết kế hiện đại kết hợp với các vật liệu thiên nhiên được xem là khái niệm thiết kế 2 cấp, chùng nào mà đường nét, mặt phẳng, cấu trúc và vật liệu được sử dụng thì nó luôn giữ được tính nhất quán, không thể vì sự tiện lợi mà tùy tiện gây ra sự xung khắc trong đó làm triệt tiêu sự mạch lạc thì thiết kế sẽ sụp đổ.

Mặt khác, nếu kiểu thiết kế không nhất quán theo khái niệm ban đầu, thì cũng giống một khu vườn bị dở dang. Một yếu tố hay đường nét mâu thuẫn nhau, sẽ làm hỏng yếu tố khác để sau cùng, biến thành một bãi hỗn tạp, không mạch lạc.

↓ Nhìn từ trong ra, hiện ra một cảnh thoáng đãng.





↑ Nhìn từ nền đá lát, sàn gỗ là nơi lui tới râm mát. Ta hãy chú ý sự liên tục giữa sàn gỗ và hàng rào trong vườn Tam ích này.

Khu vườn Tam ích

Toàn cảnh

Khu vườn tao nhã, không trống cỏ: có một sàn gỗ rất đẹp nằm cao hơn sân đá, viền quanh là dược thảo sum suê. Một thân cây to lấn vào sàn gỗ, bao ngoài bởi một hàng rào gỗ. Cây cối là nơi nghỉ ngơi mát mẻ trong khi sân đá ngập tràn ánh nắng. Mọi thứ nơi đây phối hợp nhịp nhàng. Mọi chi tiết hợp thành một mô hình sinh động.

Đặc điểm

Các thanh gỗ nhẵn nhụi trên hàng rào, sàn gỗ và các phiến đá lát hình chữ nhật cân đối tuyệt vời với cây cối sum suê ở các bìa vườn. Khu sàn gỗ

râm mát cân đối với sân đá lát ngập nắng. Không một yếu tố nào trong vườn thiếu vắng sự cân đối.

Về chi tiết, các tán lá xanh được phân bố rải rác trên lối đi với các cụm dược thảo và cây cối từ sàn gỗ; cũng thế, các yếu tố cấu trúc có mặt trên sàn gỗ là bàn ghế, đá tảng và các tác phẩm điêu khắc. Các yếu tố này làm thành sự hợp nhất cho khu vườn. Các đồ vật tinh xảo được bày trong vườn. Hãy xem cây thông Nhật bày trên bàn là kiểu cây Bonsai. Cũng vậy, bộ bàn ghế đặt ở sát hàng rào với kiểu đan lát ô vuông, tạo ra sự hài hòa, còn bình gốm, lồng đèn và các vật trang trí đều là các yếu tố mang đến sự hợp nhất cho khu vườn.

Chủ đề biến cách

Sự giản dị, cân đối và vật trang trí trong khu vườn này hoàn hảo đến độ không cần đến sửa chữa gì thêm. Nếu muốn ngắm khác đi một chút, ta có thể dùng đá hay bê tông lát cho lối đi, nhưng phải là đá chữ nhật. Cũng vậy, thay kiểu sàn gỗ khác nhưng vẫn theo mô hình gỗ ghép, là yếu tố quan trọng làm cho khu vườn này mang tính hợp nhất. Lại có thể thay đổi một số cây trồng, nhưng vẫn giữ được hiệu quả, và loại hương thảo thấp bé khác có thể được trồng xen giữa các phiến đá trên lối đi.

Áp dụng kiểu sân này ở đâu?

Kiểu sân vườn này đặc biệt hợp với khung cảnh nông thôn, hay cả ở thành thị, xây nhà to lớn hoặc nhà bình thường đơn giản, vì một phần thành công của kiểu vườn này, cần có chiều sâu của vườn cây làm bối cảnh. Quang cảnh một khu vườn cây cối sum suê, cân đối có thể tận dụng cho hai mái nhà song lập.



Vẻ đẹp cân đối

Quá nhiều một thứ thì nhàm chán. Cảm giác khó chịu trong một khung cảnh toàn đúc bê tông mà không tô điểm đường nét dịu dàng hay vật liệu thiên nhiên, thực ra không phải từ vật liệu gây ra mà cái chính là thiếu các yếu tố tự nhiên xen vào, để tạo sự cân bằng.

Ngược lại nếu ai đã từng đến vùng nhiệt đới cũng gặp cảm giác choáng ngợp khi bị bao quanh dày đặc bởi các tán lá xanh bất tận mà chẳng có sân bãi, nhà cửa chi cả. Các khu vườn nhiều chất bê tông, cản triệt bớt các mặt phẳng vô hồn. Các tác phẩm điêu khắc hay chỉ là các bộ phận của một vật liệu bền bỉ. Không phải là cây cối không mang lại sự dễ chịu mà vì chúng ta chỉ tìm được vẻ đẹp khi có sự cân đối hài hòa.

↓ Một khu vườn cân đối tuyệt hảo - giữa nền đá lát đầy nắng và sàn gỗ râm mát, giăng mắc đầy tán lá xanh.



VƯỜN SỎI

Bất kể là bạn muốn có một phong cảnh tự nhiên kiểu nào để dễ thay đổi hay để mãi – sỏi là loại đá tròn trĩnh tuyệt vời, mà lại phong phú về kích cỡ và màu sắc, bạn có thể chọn hẳn một loại sỏi như trong hình này. Sỏi trải tràn lan tạo ra một bãi tự nhiên theo phong cách Châu Á, hay giả làm một suối sỏi tự nhiên. Khi gắn vào vữa, sỏi có thể

tạo thành một vườn sỏi sống động lạ thường như một hình ảnh sân vườn xa xưa, mang theo sự tinh tế ấm cúng. Chọn lựa thì thoải mái.

Ở đây, chúng ta chỉ xem đến hai kiểu vườn bố trí tự nhiên gồm toàn sỏi, chiếm ưu thế trên mặt sân vườn, hoặc kết hợp với chất liệu khác, đều cho ta sự lựa chọn tuyệt vời!





↑ Một khu vườn sỏi và cây cảnh thần tiên.

Ốc đảo sỏi đá

Toàn cảnh

Ốc đảo này thiết kế trên một khu đất chữ nhật, có đài phun nước ở một góc vườn và lót đá phiến khắp vườn, rải sỏi tự do nhiều màu với các cỡ từ 1 cm đến 5 cm, và làm nổi bật bóng cây xanh tươi.

Đặc điểm

Ngắm toàn khu vườn là sự dễ chịu thích thú và bất ngờ. Dù sỏi làm ta liên tưởng đến sự nóng bức nhưng cả bãi sỏi nơi đây lại như một hồ nước mát mẻ. Làm sao chúng ta giải thích điều này?

Thường thì sỏi là sản vật trôi, lăn dưới lòng suối, nhìn chúng thật mát mẻ! Ở đây lại là bãi sỏi khô, phơi nắng thì chúng hóa ra "ấm áp", lại có bóng râm bao trùm và đặc biệt quang cảnh xanh tươi, cả sân vườn mang lại sự dễ chịu mát mẻ, trong đó sỏi đóng vai chính. Hãy xem loại sỏi có màu sáng sủa, phản chiếu màu xanh nhạt và sậm của cây cảnh. Với các màu hoa cũng vậy, nào là hoa oải hương, hồng, cúc vàng rực, khoe sắc trong vườn. Tắm mắt vô tình, đảo tới lui giữa màu sắc hài hòa của cây cảnh và khu đá lát, ta sẽ thấy không chỉ một bãi sỏi





Không yếu tố nào trong vườn đứng riêng rẽ

Mỗi khu vườn mang trong đó một thế giới liên kết! Quan hệ của cây dưới đất, không khí, ánh sáng, nước ... cho bạn cơ hội thực nghiệm, khám phá, biết sắp xếp tinh tế và đầy hứng thú. Vì thế, hãy xem yếu tố kết hợp nào quan trọng? Không có vật gì trong vườn bị lẻ loi một mình. Mọi yếu tố đều giữ một phần ảnh hưởng trong toàn cảnh. Vì vậy bạn phải xét kỹ mọi yếu tố sẽ đưa vào khu vườn.

có cây bao quanh kết hợp hài hòa bằng màu sắc tương hợp. Kết quả thật là hoàn hảo.

Đóng góp vào nghệ thuật sân vườn, còn cộng thêm nét hài hòa về hình khối của khu nội thất, các tán cây xoè tròn. Đài phun nước đặt ở góc vườn, phân chiếu phiến đá bên kia; cây hoa giữa vườn giao hòa với phần nội thất. Cảnh vật tương thông, biến thành một bức tranh toàn diện, mỹ mãn.

Chủ đề biến cách

Với kiểu vườn này, bạn có thể thay đổi chút ít, vì tự nó, đã chứa sẵn sự giản dị và hoàn hảo. Cần cải biến cái gì và cách nào, đều dựa vào óc sáng tạo của bạn.

Áp dụng vườn này ở đâu?

Màu xanh tươi của cây cảnh, cây leo là tối cần cho khu vườn. Khu vườn phải rộng để trồng cây cối sum suê, trong khi còn phải chứa chỗ cho bãi sỏi, đài nước và lối đi lát đá.



↑ Một con suối khô để lộ lòng sỏi.

Con suối khô

Toàn cảnh

Bãi sỏi có màu vàng nhạt, rửa sạch sẽ và rồi bỏ vào lòng suối cạnh với sỏi xám cỡ lớn. Cây cảnh trồng rải rác khắp vườn, làm nổi bật lòng suối uốn éo. Một cây cầu bắc ngang lòng suối, các bậc đá dẫn ra lối đi hai bên.

Đặc điểm

Đây là một kiểu thiết kế thật giản dị mà hiệu quả lại vượt xa một bãi cỏ xanh như nhưng! Bạn có dịp thưởng ngoạn một con suối sỏi tinh sạch. Nổi bật vô số viên sỏi tròn trịa, có cỡ độ và màu tương phản. Lòng suối khô, có cây cỏ mọc dọc theo dòng. Vậy là bạn đã có một suối sỏi quyến rũ mà không tốn hao sức lực chăm sóc nó.

Cây cầu gỗ đậm màu, bắc qua lòng suối, làm nổi bật cây cầu. Sự tương phản sắc nét mang lại sức sống thắm lộng trong cảnh vật yên tĩnh. Nó bắt mắt, lôi cuốn tầm mắt dõi theo lòng suối và các bụi cây, tán lá xanh mướt ...

Chủ đề biến cách

Có nhiều cách thay đổi kiểu thiết kế này mà không làm hỏng chủ đề. Loại sỏi dùng làm lòng suối sỏi, kiểu và màu sắc cây cầu, các bậc đá dẫn dắt lối đi, cách lựa chọn cây trồng và kết hợp nhóm.

Để từ mẫu này, bạn có thể tùy hứng, sáng tạo một suối sỏi có nước róc rách thì hay biết bao!

Áp dụng suối sỏi vào đâu?

Kiểu vườn này cần có đất rộng, tuy nhiên, có thể áp dụng vào các nơi nhỏ hơn nhiều, và chỉ cần cắt giảm tỷ lệ tương xứng. Suối sỏi có thể làm ở khu đô thị, ngoại ô và nông thôn. Miễn là các vườn này ngập nắng hoặc mát mẻ.



Các điểm nổi bật

Các điểm nhấn, là điều cốt tủy, được sử dụng trong mọi hình thức nghệ thuật mang đến cảm giác thú vị. Với một tâm điểm sắc sảo, chúng làm nổi bật quang cảnh xung quanh. Điều này thường diễn đạt bằng nguyên lý tương phản. Một hình vuông bao ngoài hình tròn, tạo nên cảm giác tròn hơn, màu đỏ làm màu xanh càng xanh. Một vết đậm cắt ngang bề mặt phẳng, lọt, làm nổi hẳn mặt đó, rõ hơn và mạnh hơn.





↑ Dải sóng gợn trong vườn sỏi.

Khu vườn giản dị

Toàn cảnh

Đây là một vườn điển hình kiểu phương đông, mang lại nét toàn mỹ. Sỏi gắn vữa, làm thành con đường dẫn vào khu vườn và phân thành khu riêng biệt. Hàng rào tre, chắn cảnh vật bên ngoài tuy bao quanh cảnh đẹp mà không gợi cảm giác bị ngăn cản.

Đặc điểm

Bạn hãy xem sự khác biệt giữa cảnh này và một bãi cỏ trồng cây lúa thưa đều rộng như nhau, ta thấy bãi cỏ dường như vô dụng. Vườn sỏi này thì không vậy, nó gợi sự suy tư và thưởng người xem nét cực kỳ giản dị, thông suốt trong vườn.



Cây cảnh góp phần trang trí và phân chia khu vườn. Cây trong vườn cảnh phương Đông thường mang một ý nghĩa sâu sắc - như trình bày một tiểu vũ trụ trong đại tự nhiên.

Chủ đề biến cách

Mỗi khu vườn kiểu này có nhiều biến cách. Vài viên đá to có thể đặt trong rãnh sỏi, lối đi có thể lát đá đan xen. Một ao nước kiểu Nhật đưa vào vườn, hàng rào tre đóng và che khác đi...

Áp dụng kiểu vườn ở đâu?

Kiểu sân vườn tuyệt vời này thường thấy trong một nơi khép kín. Kích thước vườn không quan trọng, vì có thể áp dụng dù cỡ vườn rất nhỏ. Tuy nhiên đây là một khu vườn thiết thực, nó được sáng tạo để lặng ngắm và suy tưởng, và chăm sóc vườn là thư giãn tâm hồn một cách thanh cao.



Ít hóa nhiều

Ấn tượng của một vườn cây sum suê là việc đương nhiên, nhưng biết cách đặt cây vào “đúng nơi đúng chỗ”, chỉ cần trồng một vài cây đơn lẻ, cũng tạo nên hiệu quả như cả một vườn rậm đám. Đó là ý nghĩa của câu “ít hóa nhiều”.

Ví như trong vườn sỏi này, nếu chỉ trồng một cây thôi, thì ý nghĩa của nó thật đáng kể, có thể “gọi là nhiều”, nhờ bối cảnh hiểm hoi, trống trơn - toàn sỏi - và nhất là nét tương phản trắng xanh của vài ba cây lẻ...





↑ Khu vườn sỏi trải ra từ cái hồ tròn vành vạnh.

Vườn hồ tròn

Toàn cảnh

Một khu vườn rộng lát sỏi giữa có hồ nước tròn xung quanh trồng bụi hoàng dương.. Cây cảnh trồng đó đây và chậu cây đặt lác đác quanh hồ, các vòng sỏi xoay dẫn từ hồ ra ngoài. Các tán lá xanh, cây bụi, hoa và bàn ghế tiện nghi đặt trong vườn, tạo một cảnh lôi cuốn, vừa tao nhã, vừa thư giãn.

Đặc điểm

Khu vườn dù thật yên bình nhưng lại cuốn hút bởi nơi đây bày ra cảnh tượng sống động và nên thơ. Nét ẩn tượng như phát xuất từ hồ nước tỏa ra bốn phương tám hướng... bao trùm cả khu vườn mộng mơ này. Thực ra có hai cách bố trí tương phản, nhưng rất cân đối. Các bụi hoàng dương viền

quanh hồ nước được cắt tỉa vén khéo và các chậu cây quanh đấy thể hiện tính trang trọng tạo nên kiểu cách riêng cho khu vườn - Hãy xem các bụi cây mọc tỏa ra một cách tự nhiên, như vượt khỏi khuôn viên của nó!

Hồ nước bao gồm nguyên tắc hình thức và phá cách nhuần nhuyễn. Hồ nước là hình thức rõ nét, xây giữa vườn, quanh hồ có cây bụi viền sát (cây hoàng dương) rải rác đó đây, cây bụi cắt tỉa tròn trịa, tự nhiên, cân đối lại với các bụi hoa mọc lòa xòa phá cách. Những ghế nằm ngồi thoải mái được đặt dưới tàn cây râm mát, tạo một nơi nghỉ ngơi khi dừng chân hoặc chuyện trò ở gần đó, một cầu thang kiểu dáng đẹp dẫn đến một khu dạo chơi khác.

Tóm lại vườn sỏi kết hợp vườn cây là một quang cảnh tao nhã, vui mắt và thú vị.

Chủ đề biến cách

Hàng rào quanh vườn tạo cảm giác ôm ấp, bình an. Nếu vườn mở ra với cảnh ngoại ô, nó sẽ làm vơi nét tập trung, nhưng lại tạo cảm giác rộng lớn và bầu không khí thoáng đãng khi được trao đổi với môi trường xung quanh.



Pha trộn thiết kế

Có nhiều kiểu sân vườn hình thức tự nhiên, vườn Nghệ thuật Thủ công, kiểu Trung Đông, kiểu dáng hiện đại, kiểu Hà Lan. Ngoài các sân vườn kể trên, còn một loại pha trộn các phong cách kể trên.

Thiết kế một kiểu ngẫu nhiên, có thể thiếu sót yếu tố hoàn mỹ. Ví dụ, lập một cảnh vườn với các hình thức, yếu tố tự nhiên— như bồn cây chữ nhật đối xứng kèm với cây cảnh tự nhiên là có thể mang đến một khung cảnh tuyệt vời. Nếu như có một tác phẩm điêu khắc, làm thành kiểu vườn Nghệ thuật kết hợp với vườn Tây Ban Nha, Trung Đông tạo ra một sân vườn vừa tao nhã vừa tự nhiên. Tất cả đều tùy thuộc vào khả năng sáng tạo, sự cân đối mạch lạc giữa các yếu tố tương phản trong vườn là có thể đứng vững trong thế giới vườn tược!



Áp dụng kiểu này ở đâu?

Kiểu sân vườn này vô cùng thích hợp trong một điển trang nông thôn, nhưng nó vẫn áp dụng được ở các khu vườn thành thị và ngoại ô khi được thu nhỏ lại. Điều cần thiết là khi thu nhỏ, các yếu tố vẫn phải giữ được các yếu tố tương quan, hoà điệu trong vườn (hình trái) – nơi nghỉ chân mời gọi như một tổ ấm...



↑ Một khu vườn vàng rực và xanh mướt trên một bãi sỏi.

Vườn vàng và xanh

Toàn cảnh

Đây là một phần của khu vườn không cần trồng cây cổ thụ, chỉ cần vài bụi cây bao quanh, dễ chăm sóc, mà được thưởng ngoạn thoải tình!!

Đặc điểm

Đường viền nhấp nhô của bãi sỏi như làn sóng biển vỗ về các bụi hoa lân tân. Sỏi lát trong vườn này là loại nhỏ, tròn trĩnh để giao hoà với lá, hoa li ti bao quanh vườn. Màu hoa vàng rực của vành đai xen với màu lá tươi mát, trải khắp vườn, tạo sự hoà điệu chung.

Cận cảnh là loại cây phong lữ, có hoa vàng, và mùi tàu với cỏ trang trí, hay cỏ túi vàng. Cây thủy lạp vàng làm tăng sự phong phú và đồng nhất cho vườn, làm nền cho sự trang trí, trong khi vẫn giữ mô hình vườn xanh vàng. Khu vườn lung linh màu sắc, phần lớn nhờ có tán lá phe phẩy. Ở đây màu hoa chỉ cần một ít. Một vài dải hoa, chọn màu tím, tím nhạt và trắng làm tăng sự đa dạng về sắc độ cho khu vườn.

Hiệu quả đặc biệt thú vị ở đây là các dạng cây hình chóp được cắt tỉa. Vườn này không theo qui cách cổ điển. Trong bối cảnh này các bụi cây vươn cao làm thành cấu trúc cho vườn, làm "trụ cột" cho mỗi góc vườn, trong khi vẫn giữ vai trò tô điểm hoa lá cảnh.



Chủ đề biến cách

Khu vườn vàng xanh trở nên độc đáo nhờ màu sắc hoa lá đan xen. Mặt khác, kiểu vườn xanh, trắng cũng thật tuyệt, lôi cuốn với hoa lá lung linh. Nếu bạn muốn có tán lá to đậm hơn, nên mở rộng bãi sỏi vì bạn có thể lựa chọn nhiều loại cây như ý.

Nên áp dụng vườn này ở đâu?

Đây là một kiểu sân vườn mặt tiền tuyệt vời ở một khu ngoại ô, vườn mang lại sự tươi mới, khác hẳn với một bãi cỏ đơn điệu. Mặt khác một vườn đầy nắng sau nhà bạn, cũng có thể đưa kiểu này vào hiện thực.

Nhìn ra từ trong nhà, khu vườn lôi cuốn sự thường ngoạn nét độc đáo của nó.



Cấu trúc cây cảnh

Cây bụi hoa trắng tím và tím nhạt nở ra, tô điểm cho vườn một màu sắc mộng mơ. Mỗi khu đều có nét cấu trúc hoà hợp. Cây càng nảy nở, vườn càng thêm hương sắc dịu dàng, mang lại tính đồng nhất, độc đáo. Trong một khu vườn sáng tạo, phá cách, có sự thu hút mạnh mẽ.

Vành đai cây lâu năm sẽ làm tăng hiệu quả hơn, nếu đó đây theo vườn, cắt tỉa vài cây hình xoắn ốc hay bày một pho tượng trên mô đất cao cho cân đối với tán lá xanh và bụi hoa trải rộng mang lại nét đặc trưng cho khu vườn.





↑ Một kiểu vườn xoắn ốc bằng phiến đá và sỏi đan xen.

Vườn ốc sỏi

Toàn cảnh

Một khu vườn nhỏ mang lại cảnh trí nổi bật và độc đáo, với sỏi to gắn vào nền vữa, xoáy từ trung tâm ra ngoài và tương phản với nét đá đen xoắn lượn. Một phần vườn, trồng xen kẽ cây lưu niên, cây bụi, bao quanh mặt vườn.

Đặc điểm

Kiểu thiết kế nổi bật trong sân vườn này, gây ấn tượng ngay nhờ sự độc đáo của nó. Khoảng sân

rạng rỡ, vui mắt và không giống những gì bạn từng thấy. Dù dáng vẻ chúng rất cứng cáp, chúng vẫn mang đầy cảm xúc, với đường nét xoắn ốc ôm cá sân sinh động...

Sân sỏi, đường viền xoắn ốc đều biến đổi các cỡ to nhỏ, đậm lợt từ ngoài vào tâm sân.. Các chậu cây trồng tạo thành một vách hoa và tán lá tự nhiên, mở rộng khoảng cách khi vươn cao. Dù nền sân cần trang trí nổi bật dây cây bao quanh có tác dụng làm phong phú cho sân vườn và êm dịu tầm nhìn.

Nhìn ra từ trong nhà, khu sân vườn nhỏ này giống như một nơi tĩnh tâm lý tưởng - cũng là nơi thủ thi tâm tịnh tuyệt vời..

Biên cách từ một chủ đề

Kiểu sân vườn sỏi và đá lát này làm nổi bật tính nhất quán vì mỗi một thành phần đều liên kết nhau rất chặt chẽ và tạo rõ nét riêng cho từng khoảnh sân. Tuy vậy, nếu chúng ta xét thiết kế đơn giản của khoảnh sân được lát sỏi với từng lớp lang cao thấp thì chúng vẫn nêu được nhiều hình thức, kiểu

đáng phong phú bằng các biến cách trang trí hay kết hợp với hồ nước.

Nên làm kiểu này ở đâu?

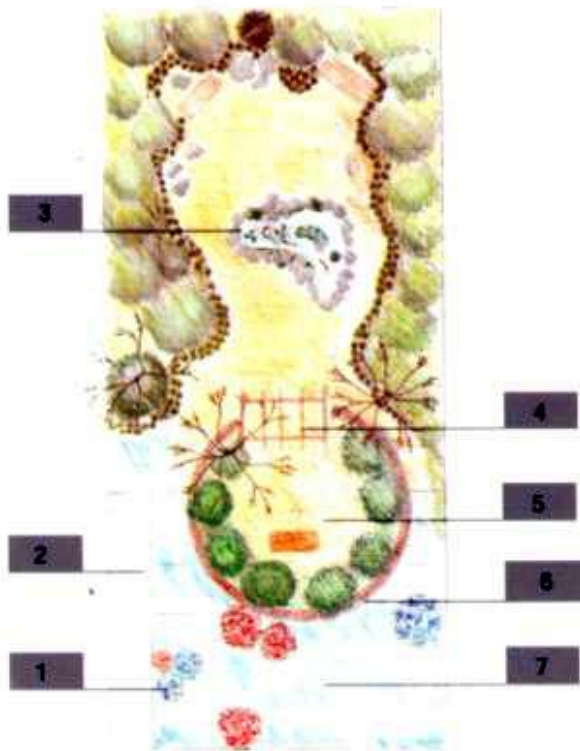
Kiểu thiết kế này phù hợp cho các sân vườn nhỏ, rào xung quanh và ở vùng khí hậu ẩm áp để trồng nhiều loại cây kiểng. Nó dễ dàng đáp ứng nét trang trí độc đáo cho nhà cửa hay làm phong phú hơn sự cao cấp cho một tòa nhà lớn. Khoảnh vườn nhỏ hay sân đón nắng suốt ngày. Vì thế kiểu này nên mở ra cạnh lối đi, để có thể làm nổi bật nhất quán của nó.

↓ Thiết kế vườn sỏi biến cách

Để lập một sân sỏi rạn rờ, tươi sáng, đá cuội màu sáng kết hợp với loại đá phiến nâu xám.

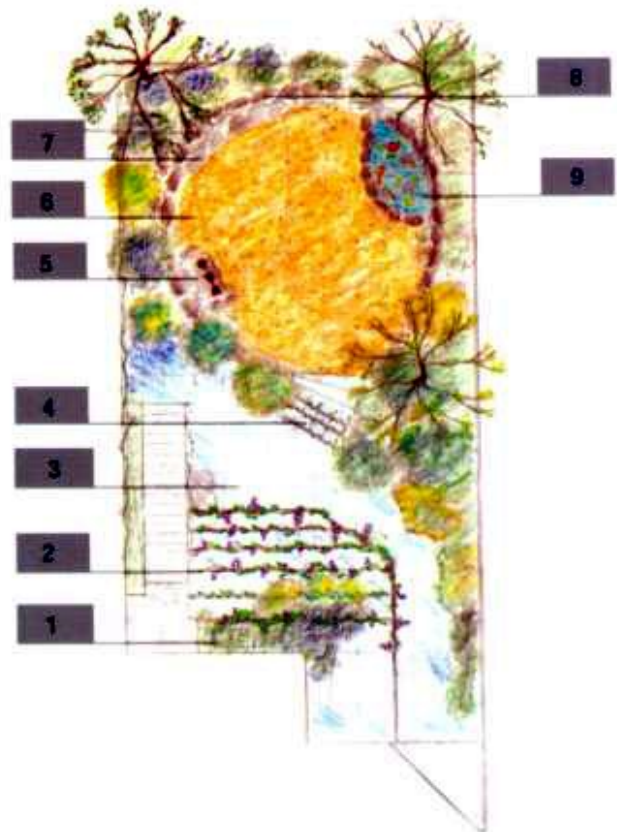


Sự biến cách



↑ Một viền gạch thấp bao quanh thảm sỏi, trồng thêm cây rậm lá, cụm, bụi cây nhìn ra vườn sỏi, cùng một hồ nước có tán cây bao quanh bụi cây lâu năm.

1. Châu kiếng
2. Bậc tam cấp
3. Hồ nước
4. Giàn dây leo
5. Thảm sỏi
6. Viền gạch bao quanh
7. Phiến đá nhỏ



↑ Một phần sân lát, trồng dàn dây nhỏ dẫn xuống vỉa bậc tiếp nối với sân sỏi gồm sân nướng, một hồ nhỏ, có băng ghế đá cố định. Các loại kiếng, cây bụi, hoặc dây leo tường, còn cây trồng quanh sân sỏi trong vườn.

1. Lối đi và bậc tam cấp
2. Gian nhỏ leo
3. Lối đi nhỏ
4. Giàn dây leo
5. Sân nướng thịt ngoài trời (Barbecue)
6. Sân sỏi
7. Băng ghế cố định
8. Mô gạch
9. Hồ nước

VƯỜN LÁT GẠCH

Gạch nung là chất liệu cổ điển, lịch sự, tạo cảm giác đầm ấm. Vì chúng có nhiều màu sắc cũng như kích thước và có thể tạo ra nhiều kiểu dáng đa dạng và phong phú. Gạch ít khi lát sân trước, tuy vậy lát trong phòng ốc, sân trong và hành lang, thì rất hợp. Gạch lát hài hòa với cây kiểng, sân nước, thì làm nổi kiểu kiến trúc tự nhiên. Người ta sử

dụng gạch dễ dàng vì nó rẻ mà bền và dễ lau chùi sạch sẽ. Kiểu gạch chữ nhật dễ xây, ưa nhìn, lại gọn gàng.

Tuy nhiên, khu gạch xây rất hợp với các kiểu bồn, chậu mộc, đặc biệt ở nơi chật hẹp - Hoặc xây bồn trồng cây trong sân vườn. Nhân đây, ta xem xét các kiểu sân vườn lát gạch.





Sân gạch & ao lá

↑ Sân lát gạch ngay hàng thẳng lối, làm nền cho vườn cây bất qui tắc. Trông vừa đối chọi vừa hoà điệu.

Toàn cảnh

Sân lát gạch cháy (ở gần nguồn lửa), loại gạch này màu xanh xậm, thường hơi nở hoặc rạn chân chim, nhưng trông lại vui mắt; Sân nên lát xen kẽ gạch cháy với gạch đỏ, rồi cuối cùng viền gạch đỏ quanh sân. Cuối vườn đặt ghế ngồi chơi dưới dàn dây leo râm mát. Lối vào, lát gạch sành.

Đặc điểm

Mặt sân lát gạch dọc ngang rất vui mắt, vền khéo. Yếu tố ngang bằng, đậm nét cứng và mạnh mẽ được làm dịu đi nhờ cây lá xanh um, giữa sân trồng cây lá vây quanh, giữa trũng như cái "ao lá".

Gạch viền quanh sân đỏ tươi, giữa lát gạch cháy (xanh xậm). Thụt vào có dàn dây leo, dưới đặt bằng ghế, vừa gọi lên mức cuối vườn, lại là nơi nghỉ chân cho chủ - khách. Ngồi trông ra sân vườn thật thú vị.

Biến thể

Nhằm tạo ra sân vườn mới mẻ, ta hãy thay đổi cách sắp xếp trên sân gạch, cây trồng. Riêng với "ao lá", dù có đẹp, ta có thể tìm cây ra lá tương tự hoặc nhỏ hơn. Về dàn cây leo che nắng và bằng ghế, ta hãy thay kiểu dáng cho cả hai là ổn. Còn về gạch cháy, nếu thay bằng gạch thể

đỏ, tuy nổi nhưng chưa chắc đã hay bằng giữ nguyên nét phá cách đó!

Lập vườn ở đâu?

Kiểu vườn này hợp với sân sau hơn. Lại hợp với khu nội và ngoại thành là nơi đất chật, người đông.



Phong cách

Nhiều người không ưa loại vườn thiết kế đúng mẫu mã, vì sợ nó vương nét thô cứng hoặc cứ nghĩ theo qui ước, chẳng còn sự tự nhiên trong một nơi rất cần đến yếu tố ấy. Tuy nhiên với tính sáng tạo của nhà thiết kế, với con mắt mỹ thuật, họ có thể pha trộn giữa thể loại chính thống và phá cách, tạo nên phong cách pha trộn và đối chọi khi so giữa hai mảng vườn. Cuối cùng vẫn cho người thưởng ngoạn một cảm giác hòa trộn nhất thể, như nhập, như xuất, luôn biến dịch theo lẽ biến hóa trong tự nhiên.



↑ Từ trên sân vườn ngắm xuống, ta thấy hoa, lá rực rỡ, cây cối xanh tươi.

Vườn bậc

Toàn cảnh

Sân vườn được xây gạch bao quanh. Từ ngoài vào là bậc gạch lên vài cấp, to nhỏ như mặt bàn, mặt ghế, trên bày chậu cây cao lên dần, làm thành vách tường, thành kệ bày biện, cây cối xanh tươi, hoa lá rực rỡ.

Đặc điểm

Kiểu này lấy sân gạch làm nền, tôn cây cối

hoa lá chung quanh, vừa là sự đối đáp mà vẫn hợp thành thể thống nhất. Nhưng quy cách chính của vườn là bậc gạch lên cấp - nó rất hợp trong mảnh vườn bé "như cái chiếu", kể đến là phải trồng vào các kiểu cỡ chậu thích hợp tùy giống, dạng cỡ của tàn lá cây...

Chi tiết tế nhị của vườn này là góc kệ (bậc) nhấp nhô như hàm răng cá mập, nhằm xóa bỏ nét kín mít của khối bậc.





Ba chiều linh hoạt

Trong sân vườn, chiều thứ ba ít khi nổi lên, dù chỉ là “chiều bên trên”. Chiều cây vươn lên, tạo ấn tượng tăng trưởng “bất tận”. Mặt khác ta bị tàn lá, bông hoa cản tầm mắt trước sự hiện diện của nó.

Biến cách

Mô hình trong vườn này biến đổi tùy thời ra hoa, mùa tiết, mà có lúc khóm này, khóm kia nổi bật - hoặc ta dụng công xoay chuyển chậu cây từ dưới lên trên, hoặc dẫn ra, thu vào.

Vườn lập ở đâu?

Mẫu vườn qui mô nhỏ này rất hợp ở sân sau cho bất cứ vùng nội ngoại ô nào.

↓ Bạc trưng cây cao thấp xen kẽ giữa các cỡ chậu đa dạng.





↑ Sân vườn xây miếng giếng nổi lên....

Sân - vườn - giếng

Toàn cảnh

Tường gạch trần ở mé vườn, chạy quanh vườn, trước, trái và sau, là những luống cây. Ở cuối góc tường trái, có miếng giếng viền góc nổi lên. Quanh giếng, có cây cối trang trí, lưng chừng là tượng mỹ nhân lỏa thể. Chậu, bình trồng cây các loại và bàn ghế trong vườn kê giáp rào.

Đặc điểm

Sân vườn giếng ở đây rõ góc cạnh, phong cách thanh lịch, tỷ lệ khá cân đối. Tuy vách tường cao vọt nhưng nó không chướng mắt vì có cây cối bao quanh, vươn lên tô điểm, tạo sự hòa điệu, qui về một nét chung từ mặt sân, trèo lên bậc, luồn sau lớp cây, rồi lan ra, làm nền chung cho cả sân, vách - trong đó bao gồm bờ giếng, bậc gạch, tượng Nữ Thần, chậu cây, hoa lá cảnh..

Vách trần bao quanh khu vườn, tạo thành hai đối trọng là vách kéo sang phải, trong khi cây cối và

sân nền lồi về trái, nên quang cảnh vẫn giữ được sự thăng bằng như người đi trên dây, ngã qua, nghiêng lại...

Đặc biệt chiếc tàu bằng thép neo trên tường, ngang tầm, là điểm thu hút con mắt tập trung! Nó như cái phao, giữ mỗi câu trên cần, không sâu không nông...



Quy cách và đường nét

Sân vườn với qui cách bao gồm các điểm đối xứng lẫn yếu tố bất đối được bàn tay, khối óc tư duy, sắp xếp vào một trật tự hợp lý.



Trục vật ngang, được bờ giếng, chậu cây và mặt bàn, chia tay "trấn giữ" sự cân bằng trong vườn - còn các chi tiết khác lớn hay nhỏ, cao hay thấp, hòa làm một điệu "tự nhiên như nhiên".

Biên cách

Đá lát bờ giếng sẫm màu nhưng bóng như gương, làm tôn tăng đá trắng nằm phơi mình trên đó - Bên kia là rào gỗ trông như song sắt đúc tạo nên một mảng màu sẫm và lọt tử ngọn hoa trên cao xuống pho tượng, vòng ra trước rồi quẹo vào bờ giếng. Cách sắp xếp khéo léo, tinh tế khó có cách nào hay hơn thế!

Lập vườn ở đâu?

Vườn này ưu điểm là đất nhỏ hẹp, lại có bức tường vượt lên. Ở ngoại ô hoặc nông thôn, khó thực hiện - mà chỉ giới hạn trong nội thành - đặc biệt là cái giếng xưa, khéo nằm trong góc thật đắc địa!

↑ Vách tường uốn cao cuối vườn, làm nền cho "cảnh vườn".

↓ Tượng Nữ Thần khóa thân - dường như càng tỏ thêm nét tươi mát, thanh xuân, bằng bạc cả không gian và càng làm nổi bờ giếng. Hai điểm thu hút nhất!





↑ Sân lát gạch như phen tre, kết hợp với dòng "suối thiên nhiên", phân đôi khu vườn.

Suối chảy sân phen

Toàn cảnh

Trước đây vài năm, sân vườn cũ có lối đi bao quanh từ hai mé đầu đến cuối vườn. Tuy kiểu này coi được, nhưng chủ nhân thấy rằng có thể biến cải nó khá hơn nữa... Họ bèn khơi một con suối, bắt nguồn từ một cái hồ ở khu đất trên, cho nó chảy vòng vèo trên sân... rồi mất dạng một cách thật tự nhiên vào "lùm bụi xa tít"... cuối cùng nước đó lại ngầm "xoay vòng"... và thần nhiên chảy tiếp từ nguồn!

Đặc điểm

Kiểu suối chảy phen được xếp vào loại sân vườn độc đáo và hợp nhất với sân gạch kiểu đan phen, vì vậy mà nó không kém phần hấp dẫn với tính cách "tự nhiên như nhiên" của nó. Người mới vào chơi cứ tưởng con suối này bắt nguồn từ một cái "hồ tự nhiên" nào - vì nó như vậy đó! Sở dĩ sân này tạo ra tính cách đó được là nhờ cây cối trồng xum xuê và mặt sân như phen tre đan lát. Chủ nhà





↑ Dòng suối trong vát, êm ả, soi bóng hoa nở rộ, đầy nét tự nhiên.

còn cố ý khiến cho nước chảy có tiếng róc rách, lại thả cá bảy màu, chúng bơi lội tung tăng như tỏ niềm vui thích!

Biến cách

Để cộng thêm sự biến cách, chủ nhân có thể cho đầu nguồn suối uốn mình từ cánh trái, sang cánh phải, rồi bắc cầu qua suối... thêm ấn tượng "như thật" - và trở thành yếu tố cân bằng cho vườn.

Nên lập ở đâu?

Phong cảnh hữu tình thế này, có thể kiến tạo ở đâu có đủ sân bãi - không cần phải lớn rộng lắm đâu!

Kiểu sân vườn này đặc biệt thích hợp ở vùng ngoại ô - làm ở sau nhà - nhưng ở thành phố mà có thì càng quý, vì đem được phong cách thôn dã về thành thị!



Cuộc hôn phối đa dạng

Khéo kết hợp các yếu tố đa dạng, có thể tạo nên kỳ tích!

Thường thì dòng suối có bao giờ chảy qua sân gạch? Cái khéo léo tinh vi, đã biến sự kết hợp kỳ lạ trở thành bình thường ... đến độ có thể "trả lời" câu hỏi trên - nhờ cây cối "móc nối" hai yếu tố tách rời nhau, trở thành cuộc hôn phối lý tưởng!



Ô sân vườn kiểu Pháp

↑ Sân vườn đan xen với ô bàn cờ, xung quanh đều có rãnh thoát nước.

Toàn cảnh

Với các thảm xanh ô lớn toàn lát sỏi, điểm xuyên đó đây bằng vài gốc cây trồng cách khoảng đều đặn, mỗi cây đều có máng dẫn nước. Mỗi ô sỏi lớn đều có màu riêng và liên kết thành một bàn cờ lớn, bốn cạnh có rãnh bao quanh. Màu cây trồng, tự nó cũng là một màu sinh động trong "sân bàn cờ".

Đặc điểm

Mẫu sân vườn này dễ thu hút ngay tầm mắt của mọi người ngay khi họ bắt gặp lần đầu. Giữa vườn có hồ phân phối nước tới các gốc cây trồng - thành mạng lưới xanh trên sân. Trong khi ô sỏi nổi lên khô ráo, cũng là yếu tố đối chọi đặc thù - giữa khô và ướt, tạo nét hòa điệu âm dương. Nếu chỉ có sân ô sỏi sạch sẽ không thì chưa đủ, vì nó quá khô cứng, nảy sinh cảm giác nóng nảy. Còn nếu chỉ trồng cây cảnh thì nó quá yếu. Đặc điểm của kiểu này khéo phối hợp giữa nét yếu bên nét cứng mạnh, đã tôn nhau lên thành một quần thể thống nhất.

Biến cách

Mẫu thiết kế có thể biến to, hóa nhỏ và vật liệu lát ô cũng thay đổi tùy thời tiết nóng lạnh ở từng miền khí hậu, cả cây cối cũng vậy, có thể trồng thành

cụm với vài loại, thay vì chỉ một giống. Thay hồ nước thành chỗ trồng cây và lan ra suốt đường rãnh để tạo nét đối kháng mạnh mẽ trong tổng thể.

Lập vườn ở đâu?

Theo mẫu mã ở đây, bạn có thể rút nhỏ tỷ lệ xuống từ 2 đến 5 lần cho một sân vườn nhỏ trong thành thị, vẫn tạo được ấn tượng như mẫu chính. Dĩ nhiên cây trồng cũng phải chọn loại nhỏ bé cho phù hợp với toàn cảnh mỗi sân.



Chi tiết

Trong một quần thể gồm mảng ô đều đặn, nếu không có rãnh trắng làm chi tiết phân từng ô thì cả sân không thể nổi bật như ta thấy trong hình này. Sáng tạo có "sáng" hay không là ở chi tiết khéo tô điểm vậy.





↑ Khi đã xây vách cuối sân, thì không gian nằm trong vườn sau chẳng khác gì một sân cỏ.

Sân cỏ biến cách

Toàn cảnh

Sân cỏ sau nhà lớn như một bãi nuôi giun dế, còn có thể làm sân bóng rổ hay sân tắm nắng, nếu không ngại con mắt hàng xóm ngắm nghía! Trông nó chẳng xứng gọi là vườn cây cảnh!

Tuy vườn không lớn nhưng nếu biết chia khu mà vẫn thống nhất, thì trông nó sẽ lớn, đẹp và hấp dẫn hơn nhiều. Mặt sân đá lát đác ô vuông lớn nhỏ bất đồng, cùng màu xám với đá xây vách và bồn trồng cây. Chẳng bao lâu dàn nho sẽ phủ kín, kết nối hai khu chính. Hai luống cây dưới đất trồng trong chậu để tạo sự phân biệt với bồn cây. Một khu vườn xây tường lỗ, ghép với gạch thủy tinh, làm nơi ngồi chơi ăn uống với một nguồn nước chảy phát ra tiếng róc rách. Bồn đá chẻ, trên thành lợp phiến đá xanh chạy suốt vườn.

Đặc điểm

Sân lát kiểu này là nét độc đáo trong vườn. Trước nhất, ta thấy khu đầu vườn, cây cối mơn mớn, từ đó, nó như dẫn bước ta vào bên trong - có khu vườn cây mắt cáo. Bồn cây đủ chỗ trồng dăm bảy cây bao quanh khuôn viên sinh hoạt. Ngoài ra, chỗ nào cũng như mời gọi ta tới một cách tự nhiên, khó cưỡng lại, vì nó thật dễ chịu, êm đềm...

Đa số yếu tố cấu trúc như bồn cây, đá, gạch lát xen kẽ - như có ý liên kết với bồn cây và vách gạch bên trong... để tạo thành yếu tố hợp nhất trong vườn. Góc bồn cây lộ ra, lập đi lập lại quanh vườn, như ngầm đối đáp với các hàng chậu cây đặt rải rác. Cổng cửa vòm trong khuôn viên mắt cáo, cũng nhắc lại nét uốn mềm mại, đối lại các góc bồn sắc cạnh. Khuôn viên mắt cáo bao quanh tạo thành nơi riêng

biệt mà vẫn có ta cảm giác thông thoáng, cũng vậy, khu vườn che chắn tầm mắt tò mò của hàng xóm mà chủ nhà không có cảm tưởng gò bó, ngột ngạt - nhờ gạch thủy tinh dẫn ánh sáng vào vườn.

Vườn biến cách

Sân vườn lát gạch và ô đá liến lạc, thành một hợp thể. "Khu nhà vườn" có thể làm nhiều cỡ độ, hình thể. Như mắt cáo có thể dùng ô bát giác thay cho ô vuông. Lại có thể không xây viên gạch thủy tinh nào. Cây cối có thể trồng những giống khác hẳn - mà không làm tổn hại bất cứ nét đặc trưng nào của kiểu thiết kế này.

Nên lập vườn ở đâu?

Dù ở giữa thành phố, người ta vẫn có thể tạo nên một sân vườn với các đặc điểm sau: Vườn cây, nơi sinh hoạt và chỗ riêng tư.



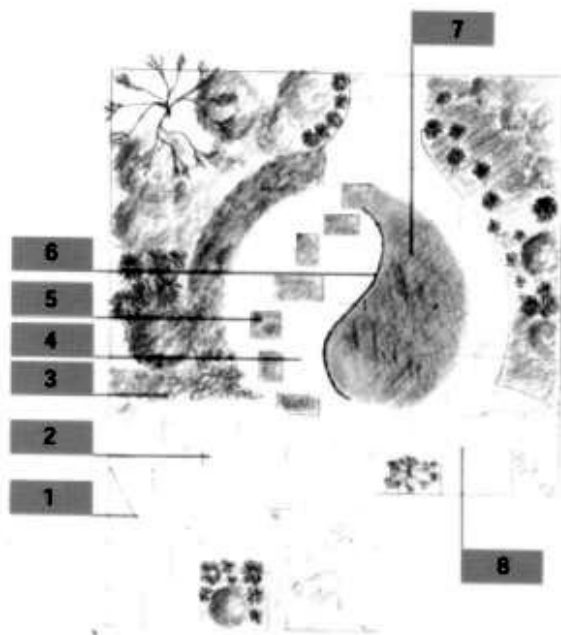
Thế nào là vườn?

Người ta thường cho vườn là đất trồng cây cảnh. Người ta thích thú trồng cây làm đẹp khu vườn - ít ai nghĩ đến ở trong một căn phòng cũng trồng cây cảnh - Thời nay người ta ít có dịp ra công viên hít thở không khí trong lành - chỉ vì họ quá bận rộn cho nên ngày nay "chỗ ở trong nhà" cũng có thể trồng cây thuốc, cây rau để vừa làm cảnh lại vừa có cái ăn "trong tầm tay" - như ớt, mùi, hành, sả... Từ nhu cầu này mà "phòng trồng cây" ra đời! lại tạo thêm chỗ ngồi dưới bóng mát, vừa nấu ăn vừa sinh hoạt vui chơi... Ngày nay "vườn trong nhà" dần dần mở rộng thành một nơi vui sống, êm ái, cho con người bận rộn trong thiên niên kỷ mới!

↓ Sau khi dọn sạch vườn cũ, đã thiết kế vườn mới, lát sân lại, xây bồn cây, tạo khuôn viên mới thật nên thơ



Hai kiểu vườn mosaïc



↑ Nhìn vào sân vườn có vòng Âm Dương, trảng xi măng đậm và lợt, có viền đá chữ "S" tách đôi. Nửa xi măng lợt có bậc đá chèn vào, trong khi đá cùng màu viền quanh chỗ đậm. Bao ngoài vòng Âm Dương là bụi cây rậm rạp và cây lưu niên.

Mô hình trái:

1. Kho
2. Sân
3. Đất vườn
4. Mảng xi măng lợt
5. Bậc đá
6. Viền đá
7. Xi măng đậm màu
8. Lối đi lát đá

↑ Nền vườn, trông ra khoảnh sân, lát gạch xanh da trời và xanh lá cây, có bông hoa (vẽ trên gạch). Sau đó còn vách tường xây bọc cách khoảng. Góc cuối còn trống vài tàn cây bụi. Cuối cùng là vách bao vườn, trồng dây nho leo.

Mô hình phải:

1. Nền trồng vào vườn
2. Vách tường
3. Mỏ gạch
4. Bậc lên khu thứ hai
5. Khu thứ ba
6. Gạch hoa trang trí
7. Gạch lát hai màu xanh da trời và xanh lá cây
8. Bậc lên xuống khu thứ hai

VƯỜN HOA

Có nhiều lý do khiến ta chọn kiểu vườn thay cho thâm cỏ, để đỡ tốn công cắt cỏ. Có người chỉ ưa trồng một hai loại cây, hoa. Vườn hoa tùy loại, mà cách chăm bón nhiều ít khác nhau. Vườn cho người ta thú trồng cây, chờ nó ra hoa một cách khoan khoái! Sau đây, ta thử xem vài loại cây - hoa áp dụng vào kiểu vườn này.





↑ Vườn ngàn hoa nở rộ!!!

Vườn gạch - Hoa nở rộ

Toàn cảnh

Trước đây, vườn này là một thảm cỏ xanh mướt, cắt xén gọn gàng. Bây giờ, người ta lát đá cách khoảng và trồng dặm được thảo, cây lưu niên, biến nó thành một cái "nồi hoa".

Đặc điểm

Giữa vườn trồng toàn cây không hoa, trong khi vòng ngoài hoa nở rộ như một vành hoa muôn sắc ngàn hương! Cây không hoa đối lập cây nở hoa, tạo ra cảnh sắc cân bằng. Khi trồng, chủ vườn khéo

sắp xếp cây có màu hoa theo quang phổ cầu vồng nên phải bỏ ra nhiều công sức chăm bón, tưới nước. Lại phải trồng xen kẽ các loại hoa nở theo mùa, để hoa ra quanh năm... giữ trọn hương sắc của một nôi hoa hiếm có trên đời.

Vòng cây bao ngoài xanh mướt làm nền cho nôi hoa đua màu, khoe sắc. Các vật thể bất động bên trong như ghế băng, bình hoa đứng lặng giữa vòng hoa, lá đối chọi. Phần trung tâm có đặc điểm đá lát cách khoảng mà chỉ trồng dục thảo - giúp cho toàn cảnh đạt được tính cân bằng dễ thương một cách khó tả.

Biến cách

Muốn làm vườn biến cách, ta cần chọn loại hoa khác màu sắc, hương thơm ... Nên chú ý đến tán lá làm nền ở vòng ngoài, có sắc xanh sậm, mướt. Trong vườn trồng toàn cây lưu niên ra hoa định kỳ trong năm.

Lập vườn ở đâu?

Vườn có thể lập ở sân trước hay sân sau, từ thành thị đến thôn quê. Chỉ tùy đất rộng hẹp, mà thay đổi lát đá cách khoảng trồng dục thảo giữa sân, bao bọc ngoài bằng vành hoa đầy hương sắc. Cần một nhà trồng tỉa kinh nghiệm, chịu khó chăm sóc để hoa nở rộ quanh năm.



Yếu tố trung gian

Trong việc phối hợp cảnh trí, một nhà thiết kế cao tay, có thể dùng vật thể trung gian làm cây cầu nối giữa hai yếu tố đối chọi - trở nên một thể thống nhất, hòa điệu. Đó có thể là màu sắc hình thể, kích thước hay chất liệu... ví như một cây cao mảnh, có thể hòa hợp với một cây thân trụ, chóp tròn làm vật trung gian giữa quần thể cặp này.



↑ Một vườn hoa mộng cho người yêu hoa.

Một vườn hoa mộng

Toàn cảnh

Trong cảnh vườn hoa đầy hương sắc được lát nền sạch sẽ, có chỗ cho nhà làm vườn thông thả ngồi ngắm nghía, chăm bón, xem cây từ từ lớn lên, đâm cành, trổ nhánh, ra nụ... và nở hoa.

Đặc điểm

Chúng ta thường thấy bãi cỏ có đường đi chính giữa... "Như thế chẳng phí phạm đất đai quá sao?" Ai cũng biết vườn hoa tươi đẹp, hấp dẫn chừng nào so với một bãi cỏ đơn điệu một màu.

Trồng hoa có thể gặp may rủi, không kể phải nắm được đặc tính mỗi loài, bao lâu sẽ nở, hương sắc mỗi thứ, cũng như tán lá của nó thế nào. Hãy xem cây xòe tán lá. Mọc bên hoa cụm như mâm xôi, bên kia có chùm hoa xoắn như cải ngồng. Để ý màu sắc, ta thấy hoa xanh sáng, xen giữa hoa đỏ thẫm và đôi màu hồng lợt, trắng tinh, với xanh trắng, trắng vàng. Màu sắc giao đổi nhau một cách tinh tế mà còn hòa điệu!

Về nền lá, sắc độ dập dờn của các loại cây như từng lớp sóng chao đảo, phân hồi bóng sắc mới mẻ ... từ ngoài vào trong, rồi từ trong ra ngoài - khác hẳn từng luống trồng riêng - mà đan dệt với nhau thành một thể, tạo nên vô vàn vui thú trong lòng người thưởng ngoạn.



Trồng cho bắt mắt

Các tay lập vườn, quen trồng cây cối theo tâm nhìn suốt - như trồng các loài hoa theo thứ tự mình ưa nhất, nhì, ba...

Tuy nhiên nhiều luống hoa ngắm theo hàng, chiều cao thấp không đồng, sẽ lẫn vào nhau, dù đã đặt xa nhau cả thước. Bởi vậy nhà làm vườn nên lưu ý điểm này khi lập vườn.

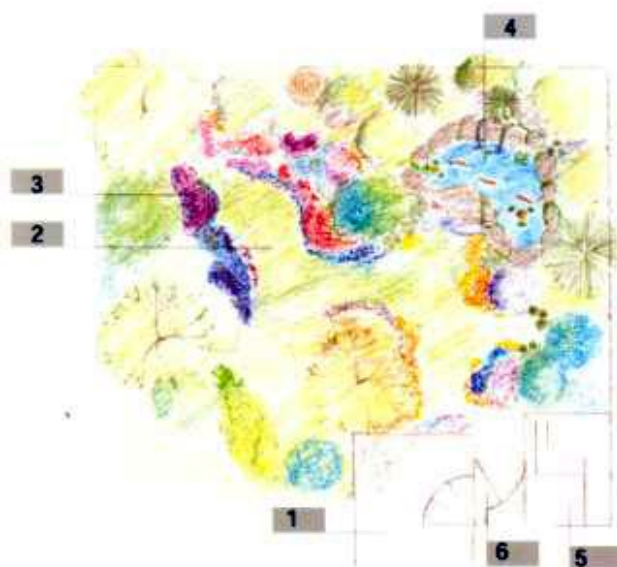
Biến cách

Vườn Hoa Mộng trồng cây lưu niên ngoài bia, luôn dễ dàng tạo nét chuyển biến. Điều chỉnh yếu là phải có người giỏi nghề trồng tỉa, chăm bón cẩn thận quanh năm.

Lập vườn ở đâu?

Người ta thường làm kiểu vườn này dù đất đai có hẹp như một lòng đường nhỏ. Một vườn hoa đẹp trồng ngoài sân trước, sẽ khiến căn nhà trở thành giấc mơ cho mọi người. Với người khiêm nhường và kín đáo thì họ sẽ đẩy vườn mơ ra sân sau, để mặc sức mộng mơ...

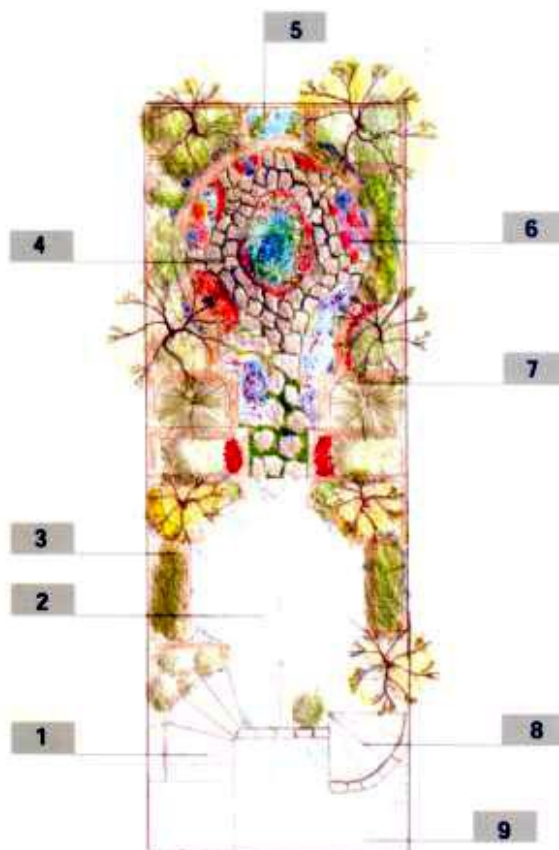
Vườn hoa biến cách



↑ Vườn có đài ngấm ra khắp sân hoa, luống viền lối đi, cây bụi, lưu niên, ao nhỏ có thác, cầu thang xoắn ốc để lên đài, xuống vườn.

Mô hình:

1. Đài ngấm
2. Đất vườn
3. Luống hoa
4. Ao
5. Tam cấp xuống hầm
6. Cầu thang xoắn ốc



↑ Sân trên sân dưới, bồn cây, đường đá, ao sen, vườn hoa... tạo thành quần thể có thứ lớp trên dưới, trong ngoài liên kết mảng xanh lý tưởng.

Mô hình:

1. Bậc thang
2. Sân dưới
3. Bồn cây
4. Đường lát đá
5. Ao sen
6. Vườn hoa
7. Bồn cây
8. Cầu thang
9. Sân trên

SÀN VƯỜN

Ở Phương Tây không lạ gì hình thức đóng một cái sàn có bậc để trưng bình, chậu hoa. Thường thì sàn đặt trong vườn hay làm nơi nấu nướng ngoài trời vào cuối tuần họp mặt gia đình, bè bạn. Ngồi trên bậc sàn, chủ nhân có thể vừa thư giãn, vừa ngắm nghía cây cảnh. Rồi cho nó một cái tên: Sàn vườn, hay vườn lên sàn cũng vậy!





↑ Một góc vườn đẹp làm nơi nghỉ ngơi, băng ghế gỗ nằm sát các tán cây râm mát.

Vườn sàn

Toàn cảnh

Một góc vườn mát mẻ nằm riêng một cõi trên bục gỗ, với bàn ghế đủ bộ tạo nên một góc vườn xinh, dưới tán lá cây xum xuê mát mắt.

Đặc điểm

Kiểu vườn này hầu như chẳng thiếu gì, vì nó có cảnh quan đẹp mắt, là nơi nghỉ ngơi lý tưởng để

thường thức một môi trường thật đáng yêu, kiểu vườn này còn mang lại sự thoải mái, có bồn tắm nước nóng, nơi tụ họp sau bữa cơm chiều, ngày có trăng vào giữa tháng âm lịch, ra ngồi ngắm trăng thì tuyệt. Các băng ghế dọc hai bên có nhiều chỗ, ngồi ăn uống ngoài trời, xem ra quá thú vị.

Bục chính là sân vườn, cả bục và vườn đều có lý do tồn tại bên nhau.

Sân vườn thơ mộng bởi nó tự nhiên, mát mẻ, đường nét mềm mại thật dễ chịu khi cần thư giãn.

Tán lá vươn cao che cho khoảng sân luôn mát và tạo nét sinh động cho cả vườn. Viển quanh sân là các chậu dương xỉ, xóa bớt đường nét góc cạnh của bục gỗ. Xung quanh là một mảng cây xanh rải ra từ thấp lên cao như bậc thang lên dần giữa các lớp lá xanh, hồng trắng và cúc vàng, các bụi cây nở hoa rực sáng, các cây cao ra hoa trắng tím. Cả một tường lá, bao quanh bục gỗ, tạo nên một không gian mát mẻ và thoải mái, có bồn ngâm mình nước nóng ấm, cảnh quan thêm nét rất riêng mà còn hài hòa với thiên nhiên.

Biến cách

Sân vườn đơn giản, chỉ cần một bục gỗ, một bồn nước nóng và cây xanh. Nếu thích, ta có thể trang trí thêm bình, chậu hoa, hoặc học đèn điện cho đẹp mắt. Các thứ này ta có thể treo hoặc lắp đặt theo mép bục, trên băng ghế, hay tại các góc. Các loại kiếng nhỏ thêm vào, để làm tăng không khí thơm mát dễ chịu, âm thanh và hình ảnh sẽ tạo nên một nơi rục rờ về đêm.

Cũng có thể không lắp bồn ngâm nước nóng, với không gian còn trống, bạn nên tạo một sân cát cho trẻ nhỏ vui chơi. Để thay đổi, có thể thiết kế lò nấu nướng ngoài trời trên bục gỗ.



Vẻ đẹp tự nhiên

Trải qua thời gian, hầu như chúng ta đã xao lãng việc phát huy vẻ đẹp thiên nhiên, bây giờ văn minh càng cao thì khuynh hướng trở về thiên nhiên càng mạnh, nhiều người trong chúng ta muốn tìm cảnh sống thoải mái trong môi trường tự nhiên để phục hồi sức khỏe. Hoặc già chúng ta để nổi cáu, khó chịu trong một cuộc sống giả tạo. Khi chúng ta có thể tìm đến các kiểu sân vườn, nó cho chúng ta niềm vui sống và hạnh phúc.

Lập vườn ở đâu?

Kiểu thiết kế này có thể làm ở thành thị hay thôn quê đều được, vì chỉ cần một khoảng sân nhỏ trồng cây bụi ở sau hoặc bên hông nhà. Ở thành thị, bục gỗ đóng thấp hơn căn nhà cho xúng và đẹp hơn.



↑ Một sàn riêng trong tòa nhà chung.

Sàn vườn đô thị

Toàn cảnh

Một lối nhỏ, dẫn đến bục gỗ được các khóm cây bao quanh theo các trụ cây, và tường được dây leo bao phủ. Một tam cấp đặt phía đối diện và cuối bục gỗ lại có lối ra phía sau. Chung quanh trang trí thêm đèn, treo rải rác dây đèn cho sáng đẹp về đêm.

Đặc điểm

Cách trang trí lồng lẫ và thơ mộng này bố trí vào khu đất hẹp mà dài, có 2 lối ra vào ở trước, sau cho tiện đi lại. Ở đây, bục gỗ được đặt ngay giữa hai lối đi, nằm giữa tàn cây để tạo cảnh quan kín đáo hiếm có ở thành thị.

Yếu tố chính của vườn này là trang trí hai lối đi tới lui dễ trông thấy. Một khoảng sân kia phủ tàn cây dày hơn. Kiểu này vừa cho ta có nơi nghỉ ngơi, vừa tạo nên sự kín đáo cho bụi gỗ.

Không gian tuy nhỏ, dày đặc tàn cây, nhưng ta không nảy sinh cảm giác, ấn tượng tù túng hay quá chật hẹp. Để đạt được thành tựu này, ta cần theo hai cách:

1. Với kiểu thiết kế dựng đứng, trên đó, trồng các loại dây leo tường rậm lá, mà không chiếm nhiều không gian.

2. Nét đặc trưng của hoa leo lá đỏ, cũng mang lại sự tương phản hài hòa với màu sáng của lá cây Kim ngân. Dù kiểu này ít thấy, nhưng chỉ cần khoảng 46 cm² là có thể trồng, mà còn đủ không gian trồng thêm loại cây phụ. Ở phía trên, ta trồng cây dọc theo hàng rào bán nguyệt, là kiểu khu vườn thiên nhiên, tươi xanh mà không cần có đất rộng.

Biện pháp

Bất kỳ loại cây nào cũng có thể trồng như tùng, thông, tre trúc, hoặc bụi cây dương xỉ. Để tăng vẻ mỹ quan cho vườn, ta nên trang trí thêm đèn treo rải rác đây đó. Nên nhớ rằng, cây trong chậu kiếng cũng cho một điểm nhấn thú vị, dễ treo, bày vào nơi nào cần thiết.



Triết lý cây xanh

Trong bộ sưu tập thực vật, mỗi loại cây cỏ, thường có một cỡ nhất định khi đạt mức trưởng thành. Dựa trên qui luật này, người ta đã xét kỹ chúng từ nhiều khía cạnh. Tuy nhiên, để trồng vườn, thì vấn đề lại khác. Cây trồng trong vườn không có nghĩa là tách biệt từng loại, và cũng không chỉ một loại mà thôi. Hơn nữa, chúng cần được bố trí theo cụm từ loại cây này đến loại cây khác. Khi có phần cây nào áp đảo, ta phải tỉa đẹp bớt cho vừa mắt. Ví dụ, có nhánh cây nào tràn lan, chúng ta phải cắt tỉa ngay, sẽ mang lại nét hài hòa vừa đẹp mắt, vừa ổn thỏa, lấy lại cảnh quan như ý.

Lập vườn ở đâu?

Thường thì khoảng đất sau nhà ở thành thị nhỏ, hẹp nên ta cần áp dụng kiểu này. Trường hợp nhà lán giếng muốn hợp tác để lập một khu vườn chung thì việc bố trí như trên càng thêm đẹp mắt. Với các vườn ở ngoại ô, ta cũng dễ dàng chọn lựa kiểu này; cảnh quan này có thể thay thế cho thảm cỏ xanh.



↑ Với một bụi gỗ gọn nhỏ thế này, vườn đã không bị giới hạn mà nó còn thanh lịch thêm.

Đất hẹp, vườn xinh

Toàn cảnh

Đây là một khoảnh vườn be bé xinh xinh, có bụi, có bậc lại thêm bãi sỏi, đá cuội lên dần từng cấp, dẫn đến bụi thứ ba, rồi quẹo tới giàn dây leo. Những bụi gỗ cao, thấp này được sắp xếp với các chậu kiếng phong phú về chủng loại như xương rồng và các cây mọc trên cát trồng quanh bụi gỗ. Còn tường rào, thì phía dưới xây gạch, bên trên rào phên mắt cáo.

Đặc điểm

Với mẫu vườn nhỏ mà đẹp mắt này, ta vẫn có một mảnh vườn đúng nghĩa. Ở đây ta có thể trồng nhiều cây, lối đi đẹp mắt (các bụi gỗ với đá cuội) các ngõ ngách, tán cây xanh. Kiểu vườn nhỏ như vậy ngồi ngắm rất thú. Để lạ mắt hơn, nên trang trí thêm cho ấn tượng, dù không gian thật nhỏ nhưng nó toát lên vẻ đa dạng phong phú.

Trong phần này, chúng tôi mong bạn nắm bắt được các nét chính trong mẫu vườn này.

Tất nhiên kiểu vườn này tận dụng khoảng đất trống để trồng cây kiểng. Nhớ tạo nét tương phản cho khéo. Mỗi tương quan giữa các bục gỗ mang đến cho ta một mảng cây xanh sống động, đẹp mắt... Thú vị hơn, nó mang lại niềm vui sống.

Một nét đáng yêu khác của vườn là bức tường xây lủng nâng phen rào trên thật đẹp mắt. Các cụm cây được chia thành từng nhóm, kết hợp với trang trí đẹp và các chậu sỏi nhỏ, đặt kèm bên bục gỗ, cây kiểng và cả các chậu cây trang trí tạo nên nét hài hòa tương phản cụ thể. Cuối cùng thì cây xanh là yếu tố quyết định, đặc biệt hơn là nét đặc thù của các loại cây và sự kết hợp xuyên suốt, hợp nhất của khu vườn, nó như một tác phẩm tuyệt vời!

Biến cách

Kiểu vườn này, tự thân nó đã đầy đủ, nó làm thông thoáng và mở ra khung cảnh rộng đẹp hơn. Càng nhiều cây xanh, bục gỗ thì biến cách càng mới. Với địa hình và khí hậu khác, ta có thể trang trí các vật liệu bằng kim loại để thay thế loại cây ít cần tưới (như xương rồng chẳng hạn).

Lập vườn ở đâu?

Đất hẹp, vườn xinh có thể lập từ thành thị đến thôn quê, ở nơi nào chỉ có một mảnh đất nhỏ nhoi, khiêm tốn! Từ một "góc trống" trong sân nhà, trong bếp, phòng khách hoặc bất cứ nơi nào, đều có thể có góc vườn tí hon như ý.

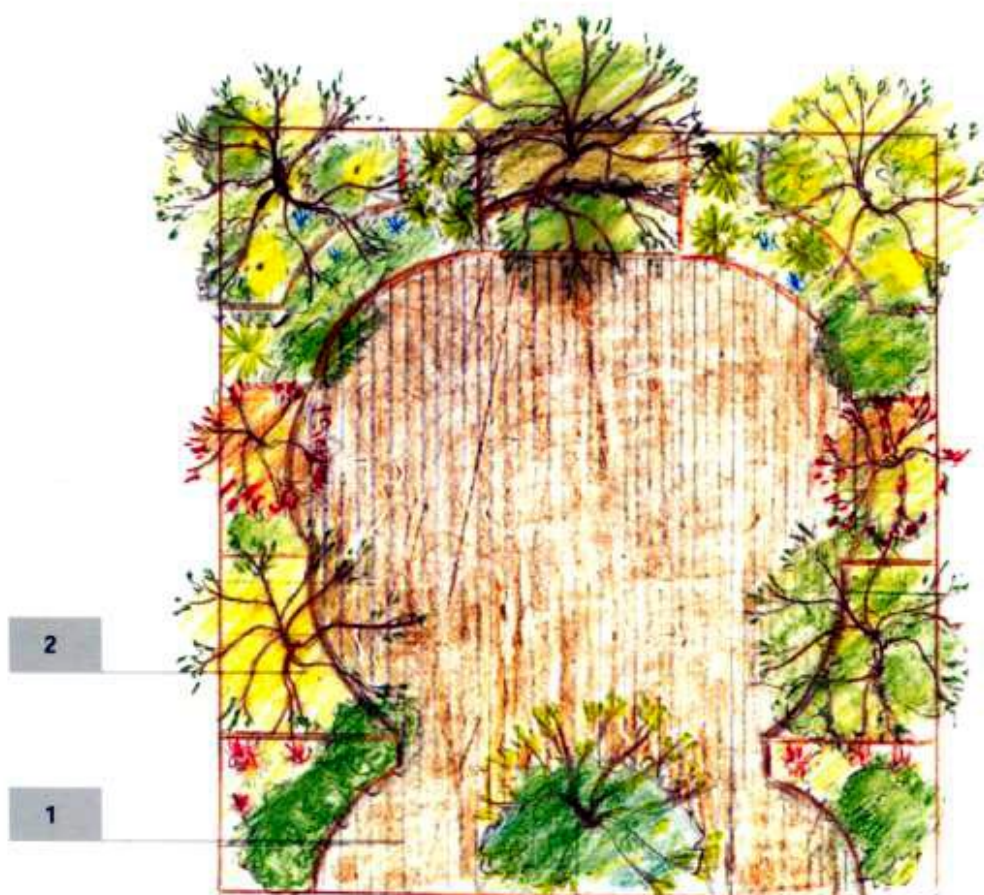


Sân vườn là tất cả

Ngày nay, các nhà viết về sân vườn đều nhắm hướng trồng nên một mảnh vườn sống động, không chỉ để ngắm thôi, mà còn để tư duy về lẽ sống còn, được mát - coi nó như một "lá phổi thứ hai" của mình! Ban ngày, vườn thải ra dưỡng khí, lọc sạch khí ô nhiễm, làm mát khi trời oi bức và nhất là giữ lại mảng xanh ước mơ ngày càng hiếm hoi ở vùng đô hội, thị thành. Nó còn giữ lại tương quan như hình bóng với ta - "một thực vật" hỗ trợ "một động vật".

Tóm lại, sân vườn là một góc thiên đường, nếu hiểu thiên đường là một vật cụ thể tại thế - Nó giúp ta nương náu giữa cuộc sống tất bật, nó phục hồi sức lực để ta lại vùng lên tiếp tục cuộc chiến cơm áo đến hơi thở cuối cùng!

Biến thái mẫu vườn



Sân trong vườn được cây bao quanh ba phía chập chùng, cao vút lên rồi tỏa bóng xuống... Bóng cây sân trước thấp hơn phía sau - nhưng lại nhiều bụi hoa, cây lưu niên, dây nho leo hơn.

Mô hình:

1. Sân nằm sát đất
2. Bộ trồng cây cao thấp khác nhau
3. Ghi chú: Cây trồng đầu sân thấp hơn cuối sân



Sàn gỗ dẫn vào từ cổng, từ cao, xuống thấp, tới sân giữa quanh sân lát đá bằng phẳng. Bao quanh là bê cây thấp men theo cạnh sân. Bậc thang dẫn xuống kho chứa đồ làm vườn.

1. Cổng vào
2. Sàn thứ nhất
3. Sàn thứ nhì
4. Sàn thứ ba
5. Sàn thứ tư
6. Sân chính giữa
7. Sân lát đá
8. Bê cây
9. Bậc lên xuống kho
10. Sân trồng & nơi làm việc

AO VƯỜN

Khác với sân trồng cỏ, ao vườn là nơi ta luôn nghĩ tới khi cần tịnh tâm, ngồi ngắm " cá vui cá lội", vui lây cái vui của cá, mát theo cái mát ao vườn, mà còn thuận lợi khi trồng những giống cây du nhập mới lạ, dễ trồng, dễ đổi. So với bảo dưỡng sân cỏ, cảnh trí của nó hấp dẫn hẳn, sinh động tươi mát lạ lùng!





↑ Cảnh vườn u buồn, có vách, rào và khung mái trơ trọi...

Tái tạo sân vườn

Toàn cảnh

Sân vườn u buồn trước kia đã được cải tạo bằng nhiều cách, bằng cây đào dại, treo đặt các loại bình, chậu cây xanh um rồi cây vân sam, tuy không cần nhiều ánh sáng và dáng vẻ thanh nhã của nó, cũng không cứu và vực dậy nổi sân vườn khó chữa này. Nếu sân trống cò cũng gay, vì quá nhiều bóng râm. Xây một cái ao vào đó, là giải pháp hay hơn cả. Khu vườn chữ nhật khi xây ao như được nở ra hai bên phần nào... Vách tường được hạ bớt. Rào gỗ cũ đẹp đi, thay vào rào mới nên thơ, có cổng vòm tượng trưng đáng yêu! Cặp kè vòm, là bộ trồng cây lung lũng - hai rào hai bên, đối nhau từng cặp, từng vòm

Đặc điểm

Sân vườn này nổi rõ nét ngang dọc đối xứng nhau như người soi gương - ở rào gỗ bên này có cổng, có bệ, chậu cây gì thì bên kia cũng chẳng khác! Cách bố trí vườn cổ điển, nảy sinh cảm giác an toàn, thoải mái tuy có nét cứng, nhưng được rất nhiều chi tiết cây cối, vật trang trí ... trung hòa, khéo xóa đi khuyết điểm đó. Ao nước, góc cạnh ngang bằng được xóa hẳn ở góc có miệng cá phun nước, trông thật ngộ! Đồng thời cây bụi quanh ao, vườn lượn quanh bờ, là nét chấm phá duyên dáng, dưới đó, cá lội nhớn nhớn, mỗi khi có ai ngồi ngắm, chẳng vui thú lắm sao?! Ở cuối ao, cảnh liễu sắp lớp phủ bóng, trong khi lá dương xỉ xoè lên,



xuôi xuống cuối tường, cành lá cây sau vườn lên thành thứ bậc, sắc lá óng ánh lấp lánh đổi dạng - tạo thêm bậc cây trước vách, cộng thêm nét dịu dàng, không để vách tường quá lộ liễu...

Biến cách

Để chứng tỏ tài nghệ của nhà vườn, những yếu tố sau đây, có thể thay đổi bộ mặt mẫu mã sẵn có, mà không làm hỏng ý đồ thay cũ đổi mới: Xây bệ cây tròn hoặc hình hạt xoài, thay gạch đỏ bằng ốp đá đen bóng. Cây cối thay thế loại khác, mà vẫn có tầng lớp từ thấp đến cao. Thêm nữa, có thể làm rào gỗ chắn luôn vách cuối vườn, càng hay!

Lập vườn ở đâu?

Đây là mẫu sân vườn mi ni trong thành phố. Vùng ngoại thành và miền quê, khó tạo ra nét đặc trưng vì đất rộng và thoáng, không như ý ban đầu của nhà thiết kế.



Để chuyển tiếp

Cách trồng cây chuyển tiếp từ dạng lá tới lớp lang tăng lên như bậc thang, thật là tế nhị và cao tay. Tuy nhiên, trong tình huống cây tầng không đồng đều như ý ta dàn xếp, thỉnh thoảng ta phải can thiệp bằng dao kéo khéo cắt tỉa để lớp cành lá xếp lớp, vẫn giữ được nét tự nhiên như trời cho vậy.

↓ Sân ao vườn và rào cây đối nhau như thể chiếu tướng, nổi bật nét thanh tú, tạo ra sự thăng bằng hoàn hảo trong cảnh trí này.





↑ Đặt cá phun nước ở góc ao cũng là một hình ảnh làm nhẹ nét sắc cạnh một cách vô tình mà cố ý!





↑ Dòng nước như luôn được châm thêm từ một nguồn vô hình, để mãi giữ nguyên mực nước.

Nương náu cảnh quê

Toàn cảnh

Trước kia ao vườn này là sân cỏ xanh mướt ... nay cải tạo thành cảnh quê dã ngoại, quanh năm cây cối tươi tốt, hoa nở bốn mùa, chuồn bướm, chim muông lui tới nhớn nhỡ, dùng cánh, kiếm mồi. Tối đến, giun đế trỗi lên bán hòa tấu đồng quê, ru hồn người, mơ vào cõi hư ảo... du lịch xứ tiên không tiến!

Sân ao vườn thiết kế theo mẫu này, nhà vườn trồng các loại, từ cỏ cảnh, cây bụi, sen, súng đến

cây lưu niên, cổ sao cho cây cảnh xô bồ, hoang dã đến mức có thể...

Đặc điểm

Kiểu ao vườn tự nhiên này khác xa các mẫu vườn được chăm chút hàng tháng, hàng quý. Người yêu thiên nhiên, có thể vẫn ở nhà mà thưởng thức hương vị đồng quê. Vì nay nó càng ngày càng hiếm, có khi phải đi xa hàng chục cây số mới tạm có chỗ dùng chân làm nơi vui chơi dã ngoại. Mỗi ngày qua

đi, cây cỏ như có sức sống mới, tằm cỡ mới! Nếu có đàn nòng nọc, thì cũng có lúc chúng đứt đuôi, lên bờ tản mát khắp chốn. Cá lớn, cá nhỏ cũng có sự biến đổi theo năm tháng. Cũng như trẻ nhỏ lớn lên như thổi, mái tóc người lớn, biến từ xanh sang bạc...

Biến cách

Biến cách trong kiểu này thật khó nói hết. Chỉ với cỡ to nhỏ, hình dạng, cây trồng, đã biến ra vô số.

Lập vườn ở đâu?

Ao vườn đồng quê mà lập ở ngoại ô thì rất hợp cảnh - nhưng làm trong đô thị thì lợi ích thư giãn thật là vô vàn. Tóm lại mẫu này được người yêu thiên nhiên thích thú là cái chắc!



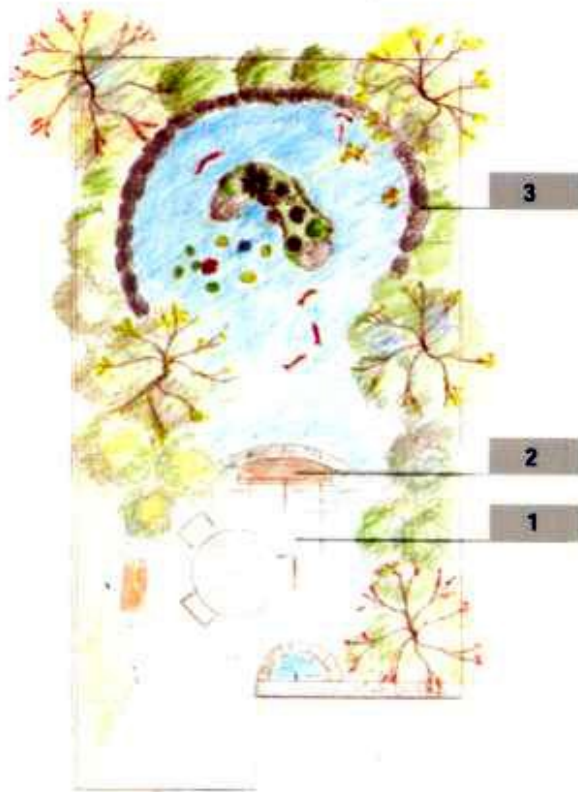
Thiên nhiên năng động

Sân bãi cỏ vùng ngoại ô hợp cho gia đình nào đông con cỡ nửa đội bóng - nhưng không phải ai cũng có nhu cầu chơi đùa, năng động như vậy. Cho nên sân ao vườn, dòng suối và cây cối hoang dã... giúp người ta có chỗ thư giãn, vui với gia đình, bè bạn và nếu cần, làm chỗ tịnh tâm thì hay biết bao!

↓ Trước kia, đây từng là bãi cỏ bằng phẳng. Nay đã biến thành một ao cảnh, hoa cỏ chập chùng, vui mắt.

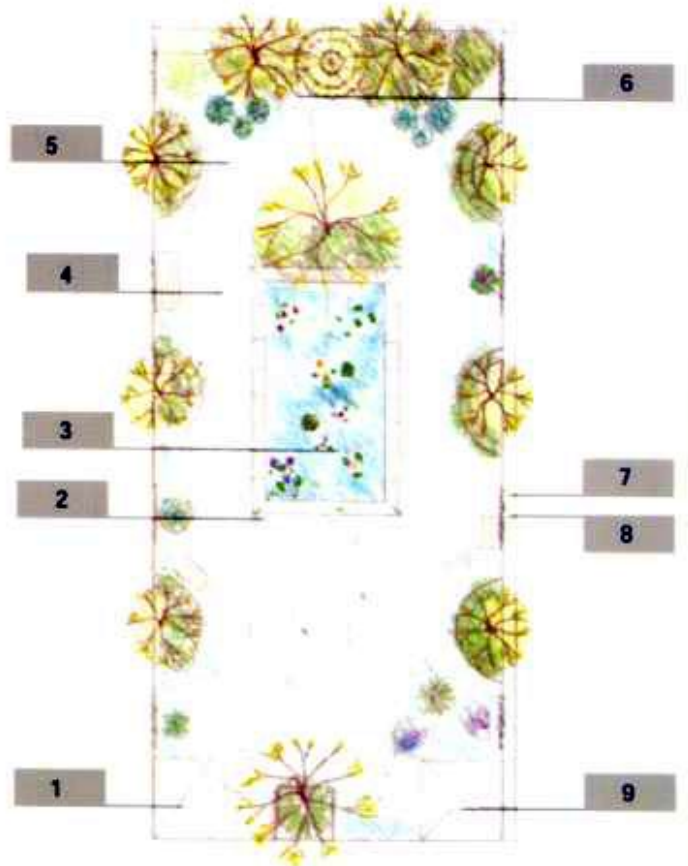


So hai mẫu vườn



Ao vườn này, ngắm từ sân trên xuống. Hòn đảo nhỏ giữa bờ ao với đá tảng viền quanh, cây bụi, cây lưu niên - thành một vòng cung xanh tươi mượt mà. Ao nước hứa hẹn có nhiều sinh vật không mời vẫn đến.

1. Sân gác nhỏ
2. Bàn ghế
3. Đá tảng viền ao



Ao dài rộng, chiếm khu giữa sân vườn. Bộ cây hai bên đối nhau từng cặp. Sân lát đá suốt. Cây trồng trong chậu và đồ vật trang trí đặt rải rác khắp vườn.

1. Kho
2. Sân lát đá
3. Ao chữ nhật
4. Luồng đất trồng cây
5. Dù hoặc mái che
6. Tường thấp
7. Dây nho leo dàn
8. Bàn ghế
9. Kho

Biên soạn: Phạm Cao Hoàn

Nghệ thuật SÂN VƯỜN HIỆN ĐẠI



Đâu cần phải về một vùng quê nào đó hay lái xe ra tận ngoại ô mới tìm hưởng được một không gian yên tĩnh, mà ngay giữa lòng phố thị huyên náo hôm nay, bạn vẫn có thể tạo cho mình một sân vườn hiện đại, lý tưởng theo đúng ước mơ và sở thích.

Với các chất liệu xây dựng sẵn có cùng với nhiều loại cây và hoa, bàn tay tài hoa của các nhà làm vườn chuyên nghiệp sẽ dễ dàng dựng lên một không gian hài hòa, thanh thoát.

Những nét sáng tạo độc đáo của con người đan xen trong cây lá, hoa cỏ, đá, sỏi... tạo nên một khung cảnh thiên nhiên hữu tình, được thiết kế mỹ thuật như lúc nào cũng sẵn sàng chờ đón để giải tỏa những căng thẳng của bạn. Đó có thể là một khuôn viên xinh xắn, tao nhã dành cho những buổi họp mặt người thân nhưng đồng thời cũng sẽ là một khung trời riêng biệt để bạn tìm đến những giờ phút thanh thản, yên bình.

 **CTY CP VH VẠN LANG**
Phân phối
VAN LANG
Số 96 Bó 42 Ngõ 18 Khu. QP * ĐT: 8342192 - 8256782 * Fax: 8256079
ĐKKD: 0102376622 * ĐT: 8994521 - 8994524 * Fax: 8994522
Số 99 Phố Thăng Long, Q.Đ. * ĐT: 2432984 - 8411506 * Fax: 8412326
Email: vanlang@nhoc.com * Website: www.vanlangbooks.com



8 935073 030765

Giá: 60.000đ